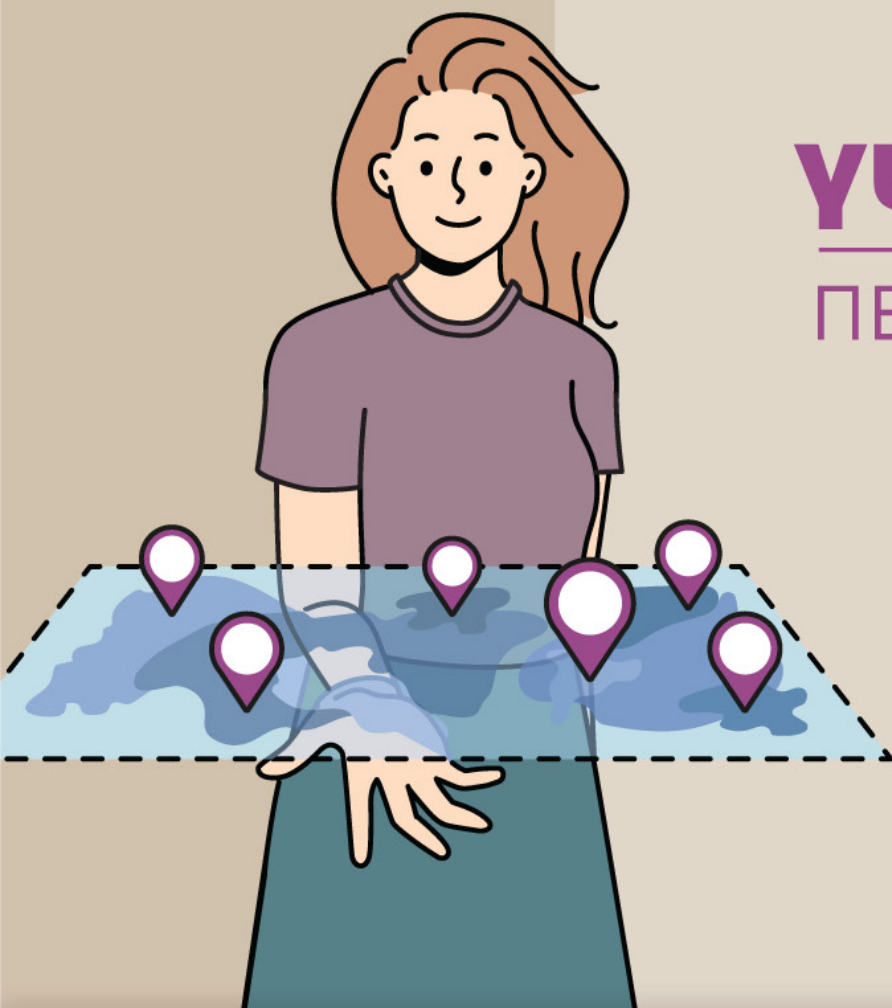


ΓΥΝΑΙΚΕΣ
ΤΟΥ ΔΗΜΟΥ
ΝΑΞΟΥ
ΚΑΙ ΜΙΚΡΩΝ
ΚΥΚΛΑΔΩΝ



ΕΡΕΥΝΑ

γυναίκες
— ΤΗΣ —
ΠΕΡΙΦΕΡΕΙΑΣ

WHEN
EQUITY • EMPOWERMENT • CHANGE

ΜΕ ΤΗ ΔΩΡΕΑ



Ίδρυμα
Αθηνάς Ι.
Μαρτινίου

ΟΜΑΔΑ ΕΡΓΑΣΙΑΣ

ΕΡΕΥΝΗΤΙΚΗ / ΣΥΓΓΡΑΦΙΚΗ ΟΜΑΔΑ

Πνεελόπη Θεοδωρακάκου, Συνιδρύτρια WHEN & inc.lude

Στέλλα Κάσδαγλη, Συνιδρύτρια WHEN & inc.lude, Συγγραφέας

Αντιγόνη Ζαχοπούλου, Project Coordinator, WHEN

ΕΠΙΣΤΗΜΟΝΙΚΗ ΕΠΙΜΕΛΕΙΑ

Μαρία Παρταλίδου, Καθηγήτρια, Τμήμα Γεωπονίας,

Τομέας Αγροτικής Οικονομίας, Εργαστήριο Γεωργικών Εφαρμογών

& Αγροτικής Κοινωνιολογίας, Αριστοτέλειο Πανεπιστήμιο Θεσσαλονίκης

Η έρευνα είναι μια πρωτοβουλία του WHEN και υλοποιείται με την υποστήριξη διαφορετικών φορέων και οργανισμών ανά περιοχή.

Η έρευνα στον Δήμο Νάξου και Μικρών Κυκλάδων υλοποιήθηκε με την υποστήριξη του Ιδρύματος Αθηνάς Ι. Μαρτίνου.

Αθήνα, Μάρτιος 2026

Σχεδιασμός report | coppola.gr

ΕΙΣΑΓΩΓΗ

Ο τεχνολογικός μετασχηματισμός στην εργασία και τη διά βίου εκπαίδευση πρόσφεραν νέες διευρυμένες ευκαιρίες ενδυνάμωσης, επιμόρφωσης και απασχόλησης σε γυναίκες, ακόμα και στις πιο απομακρυσμένες περιοχές της χώρας. Το χάσμα όμως παραμένει ανάμεσα στη συμμετοχή των γυναικών αυτών και εκείνων από μεγάλα αστικά κέντρα, τόσο αναφορικά με τις ίσες ευκαιρίες στην αγορά εργασίας όσο και με την ισότιμη πρόσβαση σε προγράμματα επιμόρφωσης από διάφορους οργανισμούς, όπως το WHEN.

Ορμώμενη από τη διαπίστωση αυτή, η ομάδα του WHEN εγκαινίασε το 2023 μια μεγάλη εμπειρική έρευνα πεδίου σε γυναίκες από μικρές πόλεις και χωριά σε απομακρυσμένα σημεία της Ελλάδας, με στόχο να διερευνήσει τις ιδιαίτερες ανάγκες, τις προκλήσεις, τα εμπόδια και τις ευκαιρίες που καλούνται να διαχειριστούν στη διάρκεια της εκπαιδευτικής και επαγγελματικής τους πορείας. Στόχος μας είναι να βασιστούμε στα ευρήματα που θα προκύψουν, για να προτείνουμε & να σχεδιάσουμε πολιτικές και εργαλεία που θα ενισχύσουν τη συμμετοχή των γυναικών από κάθε γωνιά της χώρας στην εργασία και τη διά βίου εκπαίδευση ώστε να γίνει τελικά δυνατή η ισότιμη πρόσβαση και να μειωθεί το χάσμα ανάμεσα στις αγροτικές και αστικές περιοχές.

Η έρευνα αναμένεται να επικεντρωθεί σε 10 περιοχές της χώρας και σε συγκεκριμένες μελέτες περίπτωσης που θα οριστούν με βάση: α) τα χαρακτηριστικά των περιοχών και τη σύνδεσή τους με τις προκλήσεις της επικαιρότητας και β) τη διασφάλιση της κοινωνικο-οικονομικής και γεωγραφικής ποικιλομορφίας των υπό εξέταση περιοχών. Τα αποτελέσματά της θα δημοσιεύονται σταδιακά, με την τελική επικοινωνία και τη διάδοση των συνολικών ευρημάτων και προτάσεων μέσα στο 2026.

Είμαστε ευγνώμονες γι' αυτή την ευκαιρία που μας προσφέρουν οι χορηγοί της πρωτοβουλίας αυτής αλλά και οι κατά τόπους φορείς (τοπική αυτοδιοίκηση, κοινωνία των πολιτών, άτυπες ομάδες και δίκτυα, κρατικές δομές κ.α.) προκειμένου να "ρίξουμε φως" στις ανάγκες ενδυνάμωσης των γυναικών σε συγκεκριμένες -και αόρατες προς το παρόν- περιοχές της Ελλάδας.

Είμαστε ευγνώμονες και για τη συμμετοχή των ίδιων των γυναικών οι οποίες άνοιξαν τα σπίτια τους και τις καρδιές τους για να μοιραστούν τις εμπειρίες της ζωής τους μαζί μας.

Ευχόμαστε, δε, τα αποτελέσματα του έργου αυτού να συνεισφέρουν στο σχεδιασμό και την υλοποίηση ουσιαστικών και μακρόπνοων πρωτοβουλιών που θα ενισχύσουν την ενεργό συμμετοχή των γυναικών, από κάθε γωνιά της χώρας, στην επαγγελματική, οικονομική και κοινωνική ζωή, και θα προωθήσουν τις αξίες της έμφυλης ισότητας και συμπερίληψης σε κάθε πτυχή της δημόσιας και ιδιωτικής δραστηριότητας.

ΜΕΘΟΔΟΛΟΓΙΑ & ΠΕΡΙΟΡΙΣΜΟΙ ΔΙΕΡΕΥΝΗΣΗΣ

Η έρευνα δράσης (action research) που πραγματοποιήσαμε στον Δήμο Νάξου και Μικρών Κυκλάδων βασίστηκε σε εργαλεία ποιοτικών μεθόδων κοινωνικής έρευνας και της κατανόησης του κοινωνικού κόσμου, μέσω της ερμηνείας του από όσες γυναίκες συμμετείχαν. Οι ερευνήτριες συνεργάστηκαν με μέλη της τοπικής κοινωνίας για τη διάγνωση των προβλημάτων τους και τη διερεύνηση αντίστοιχων λύσεων. Παράλληλα, πραγματοποιήθηκαν εργαστήρια με γυναίκες συγκεκριμένων περιοχών προκειμένου να απαντηθούν τα βασικά ερωτήματα και προβληματισμοί της έρευνας.

Στο σημείο αυτό θα πρέπει να διευκρινίσουμε ότι τα ευρήματα δεν προορίζονται προς γενίκευση στο σύνολο κάποιου πληθυσμού γυναικών στην ύπαιθρο, αλλά βάζουν στο επίκεντρο την ποιότητα των θεωρητικών συλλογισμών και αποτελεσμάτων (Bryman, 2016). Επιπλέον, παρότι η αναφορά γίνεται στον Δήμο Νάξου και Μικρών Κυκλάδων, η έρευνα πεδίου πραγματοποιήθηκε στο νησί της Νάξου και όχι στο σύνολο των νησιών που συγκροτούν τον Δήμο.



Οι συμμετέχουσες στα εργαστήρια κλήθηκαν να μοιραστούν τις προκλήσεις που αντιμετωπίζουν στην καθημερινή τους ζωή και τον τρόπο με τον οποίο βλέπουν το μέλλον τους, και στη συνέχεια να εντοπίσουν πιθανές λύσεις για τις προκλήσεις αυτές, εμπόδια

που ενδέχεται να δυσχεράνουν τις λύσεις, καθώς και “βοηθούς” -ευνοϊκές συνθήκες, συνήθειες, τάσεις ή φορείς- που μπορούν να λειτουργήσουν υποστηρικτικά για τον σχεδιασμό και την εφαρμογή των προτάσεών τους. Η μεθοδολογία των εργαστηρίων βασίστηκε σε εργαλεία όπως το [Δέντρο Προκλήσεων](#), το Δέντρο Λύσεων και το [Ταξίδι της Αλλαγής](#) (Journey of change). Στο τέλος του κάθε εργαστηρίου, ζητήσαμε επίσης από τις συμμετέχουσες να μοιραστούν με ποιους τρόπους (διαύλους επικοινωνίας, λέξεις κλπ.) μπορεί να φτάσει στις ίδιες η πληροφορία ότι μία ή περισσότερες από τις προτεινόμενες λύσεις είναι διαθέσιμη στην περιοχή τους.

Η διαδικασία επικοινωνίας με τις γυναίκες κάθε ηλικιακής κλάσης, πριν από την υλοποίηση των διερευνητικών εργαστηρίων, καθώς και η ενεργοποίησή τους για τη διάχυση της σχετικής πληροφορίας, διήρκεσε περίπου 8 εβδομάδες. Αξίζει να σημειωθεί ότι η υποστήριξη φορέων, αλλά κυρίως ατόμων, σχετικά με την ομαλή ενσωμάτωση της ομάδας έργου στην τοπική κοινότητα, τη διάχυση όλης της σχετικής πληροφορίας και την υποστήριξη με κάθε δυνατό τρόπο, συνέβαλε σημαντικά τόσο στην επιτυχημένη διεξαγωγή της έρευνας στο πεδίο, όσο και στην καλύτερη κατανόηση του κοινωνικο-οικονομικού πλαισίου και τους τρόπους που αυτό επηρεάζει τις ζωές και τις προοπτικές των γυναικών του Δήμου Νάξου και Μικρών Κυκλάδων.

Τόσο κατά την προετοιμασία και τη διεξαγωγή των εργαστηρίων, όσο και στη φάση επεξεργασίας των σχετικών δεδομένων και παρουσίασης των αποτελεσμάτων, τηρήθηκαν όλοι οι κανόνες δεοντολογίας της έρευνας πεδίου, η ανωνυμία και η ενήμερη συγκατάθεση όλων των υποκειμένων της έρευνας.

Τα εργαστήρια

Το πρώτο βήμα που πραγματοποίησε η ομάδα έργου ήταν να έρθει σε επικοινωνία με τοπικούς πληροφορητές/τριες «κλειδιά» προκειμένου να γίνει μια αρχική συνέντευξη εις βάθος με αυτές/αυτούς, σε μια προσπάθεια αρχικής καταγραφής της κατάστασης, αλλά και με στόχο την επιλογή των συμμετεχουσών. Οι συμμετέχουσες προσκλήθηκαν για να συμμετάσχουν στη διαδικασία μέσω δειγματοληψίας χιονοστιβάδας, δηλαδή ξεκινώντας με προτάσεις για συμμετέχουσες γυναίκες από τους παρακάτω τοπικούς “δρώντες” αλλά και από τοπικές επιχειρήσεις και από επιδραστικές γυναίκες της κοινότητας, στην ευρύτερη περιοχή του Δήμου Νάξου και Μικρών Κυκλάδων. Στη συνέχεια, οι πρώτες γυναίκες που προτάθηκαν πρότειναν με τη σειρά τους άλλες γυναίκες κ.ο.κ.

- Απεραθίτικος Σύλλογος Νάξου	- Σύλλογος Γυναικών Φιλωτίου
- Δήμος Νάξου	- Σύλλογος Γονέων Απειρανθου Νάξου
- Δημοτική Επιτροπή Ισότητας Φύλων Νάξου	- Σύλλογος Γυναικών Κωμιακής
- Κέντρο Κοινότητας Νάξου	- Σύλλογος Υφαντριών Μονής Νάξου
- Κυκλαδική	- Aegean Voice 107.50
- Κυκλάδες FM 97,6	- Cyclades Voice
- Κυκλάδες 24	- Cyclades Open
- Πολιτιστικός και Περιβαλλοντικός Σύλλογος Γυναικών Νάξου	- Naxos Press
- Πολιτιστικός Σύλλογος Τραγαίας Νάξου	- Naxos Times
- Σύλλογος Φιλωπιτών Νάξου	- Naxos@Today

Εν τέλει σχεδιάστηκαν και υλοποιήθηκαν τέσσερα δώρα εργαστήρια στο Πολιτιστικό Κέντρο Φιλωτίου, στο Πολιτιστικό Κέντρο Απειράνθου, στο Πνευματικό κέντρο Κορωνίδας και στην Αίθουσα της Περιφερειακής Ενότητας Νάξου, στα οποία συνολικά συμμετείχαν 76 γυναίκες.

Κατανομή των συμμετεχουσών ανά περιοχή και κλάση ηλικιών

ΠΕΡΙΟΧΗ	18-29 ΕΤΩΝ	30-45 ΕΤΩΝ	45+ ΕΤΩΝ	ΣΥΝΟΛΙΚΑ
Χώρα Νάξου	0	2	14	16
Φιλώτι	0	9	21	30
Απειράνθος	1	7	11	19
Κορωνίδα (Κωμιακή)	0	0	11	11

Στα εργαστήρια συμμετείχαν γυναίκες και από την Κοινότητα Μονής Νάξου.

ΓΕΩΓΡΑΦΙΚΟ, ΟΙΚΟΝΟΜΙΚΟ & ΚΟΙΝΩΝΙΚΟ ΠΛΑΙΣΙΟ

Ο Δήμος Νάξου και Μικρών Κυκλάδων

Το νησί της Νάξου βρίσκεται στο κέντρο περίπου των Κυκλάδων, νότια της Μυκόνου και ανατολικά της Πάρου, και ανήκει στην Περιφέρεια Νοτίου Αιγαίου, η οποία περιλαμβάνει τα νησιωτικά συμπλέγματα της Δωδεκανήσου και των Κυκλάδων, με έδρα την Ερμούπολη της νήσου Σύρου. Είναι το μεγαλύτερο νησί του συμπλέγματος με έκταση 430 τετρ. χλμ. και μήκος ακτών 148 χλμ. Ο Δήμος Νάξου και Μικρών Κυκλάδων είναι δήμος της περιφέρειας Νοτίου Αιγαίου που περιλαμβάνει τη Νάξο και τα νησιά των Μικρών Κυκλάδων Δονούσα, Κουφονήσια, Κέρος, Σχοινούσα και Ηρακλειά. Προέκυψε (Πρόγραμμα Καλλικράτης) από την συνένωση των προϋπαρχόντων δήμων Νάξου και Δρυμαλίας και των κοινοτήτων Δονούσας, Κουφονησίων, Σχοινούσας και Ηρακλειάς.

Το ανάγλυφο του νησιού διαμορφώνεται από μια χαμηλή οροσειρά που το διασχίζει από βορρά προς νότο, με υψηλότερη κορυφή τον Ζα ή Δρίο (1.004 μ.). Η ονομασία αυτή οφείλεται στη μυθολογική παράδοση ότι ο Δίας, κατά μία εκδοχή, γεννήθηκε και ανατράφηκε στη Νάξο. Το νησί είναι πλούσιο σε πηγές και ρέματα, στα οποία και οφείλεται η πλούσια βλάστησή του, η πλουσιότερη απ' όλα τα νησιά των Κυκλάδων. Πρωτεύουσα του νησιού είναι η Χώρα, με 8.897 κατοίκους (απογραφή 2021).

Με βάση [τα πιο πρόσφατα στοιχεία απογραφής](#), ο Δήμος Νάξου και Μικρών Κυκλάδων είχε 20.578 μόνιμους κατοίκους το 2021 (από 18.904 το 2011) και αξιολογείται ως ένας από τους πιο πυκνοκατοικημένους δήμους των μικρότερων ελληνικών νησιών. Οι 10.261 μόνιμες κάτοικοί του είναι γυναίκες, δηλαδή το 49,86 % του συνολικού πληθυσμού.

Η σπουδαιότητα της Νάξου υπήρξε στη μακρά ιστορική διάρκεια, όχι απλά πρωταρχική αλλά διαμορφωτική στην ιστορική πορεία, όχι μόνο στον Κυκλαδικό αλλά και στον ευρύτερο ελληνικό χώρο. Ήταν πάντα περίφημη για τη μεγάλη ποσότητα των εξαγομένων μαρμάρων της, για το σμυρίγλι, για το πλήθος των πηγών της, για τους κατάμεστους κήπους, για την ομορφιά των πεδιάδων της, για τους ελαιώνες, τους πορτοκαλεώνες, τους λεμονεώνες, για τα κίτρα της, για τ' αμπέλια της και το ξακουστό κρασί της, για την κτηνοτροφία της και τα τυριά της αλλά και για το αλάτι.

ΕΥΡΗΜΑΤΑ ΠΟΙΟΤΙΚΗΣ ΔΙΕΡΕΥΝΗΣΗΣ

Προκλήσεις

Σε όλες τις ηλικιακές ομάδες διερεύνησης στην περιοχή έρευνας, οι συμμετέχουσες καλούνταν αρχικά να απαντήσουν σε ερωτήματα όπως:

- Ποιες είναι οι προκλήσεις που αντιμετωπίζετε στην καθημερινότητά σας;
- Ποια είναι τα προβλήματα που σας απασχολούν;

Οι συμμετέχουσες συνεισέφεραν αρχικά τις ιδέες τους, οι οποίες στη συνέχεια συζητούνταν στην ομάδα και κατηγοριοποιούνταν κάτω από ευρύτερες θεματικές, με τη σύμφωνη γνώμη τους.

Σε αυτή την ενότητα παρατίθενται οι κυριότερες προκλήσεις που αναφέρθηκαν, μαζί με μια σύντομη ανάλυση για τις προεκτάσεις της καθεμιάς και για το πώς αυτή επηρεάζει γυναίκες διαφορετικών ηλικιών.

Από τις επιμέρους προκλήσεις που μοιράστηκαν μαζί μας, οι βασικότερες μπορούν να καταταχθούν σε μία από τις παρακάτω 5 κατηγορίες:

1. Προκλήσεις που σχετίζονται με τις υποδομές και το περιβάλλον
2. Προκλήσεις που σχετίζονται με την πρόσβαση σε βασικές υπηρεσίες
3. Προκλήσεις που αφορούν στη νοοτροπία της μικρής κοινωνίας
4. Προκλήσεις που σχετίζονται με την εργασία, την οικονομική επισφάλεια και την πρόσβαση σε ευκαιρίες
5. Προκλήσεις που σχετίζονται με έμφυλες ανισότητες, στερεότυπα και κοινωνικές προσδοκίες

Φυσικά, πολλές από τις προκλήσεις αυτές δεν αφορούν αποκλειστικά τις γυναίκες της περιοχής αλλά επηρεάζουν άτομα κάθε φύλου. Ωστόσο, [βιβλιογραφικά](#) και εμπειρικά, γνωρίζουμε ότι οι γυναίκες επηρεάζονται δυσανάλογα ή διαφορετικά από ένα μεγάλο ποσοστό των προκλήσεων που αφορούν σήμερα την ανθρωπότητα, κυρίως λόγω των έμφυλων ανισοτήτων που περιορίζουν την πρόσβασή τους σε πηγές πλούτου και τις επι-

βαρύνουν δυσανάλογα με τις ευθύνες φροντίδας των οικογενειών και των κοινοτήτων τους. Επίσης, λόγω και της στόχευσης της συγκεκριμένης έρευνας, θελήσαμε να εντοπίσουμε προκλήσεις που φαίνεται να προβληματίζουν ιδιαίτερα τις γυναίκες της περιοχής, προκειμένου στη συνέχεια να αγγίξουμε το πώς η δική τους ενεργοποίηση μπορεί να συμβάλει στην άμβλυσή τους.

Αξίζει, τέλος, να σημειωθεί ότι πολλές από τις προκλήσεις που περιγράφονται παρακάτω συνδέονται και αλληλοεπηρεάζονται. Θεωρούμε ωστόσο χρήσιμο να τις εξετάσουμε και ξεχωριστά, προκειμένου να βοηθηθούμε και στη διατύπωση πιο στοχευμένων λύσεων, σε γενικό και ειδικό επίπεδο.

Παρακάτω παρατίθενται οι επιμέρους προκλήσεις που μοιράστηκαν οι συμμετέχουσες, επιμερισμένες στις 5 βασικές κατηγορίες:

Σημείωση της ερευνητικής ομάδας

Από την προπαρασκευαστική έρευνα, αλλά και κατά τη διάρκεια των ομάδων συζήτησης, έγινε εμφανές ότι η εμπειρία ζωής στη Νάξο δεν είναι ενιαία. Στις αφηγήσεις των συμμετεχουσών προέκυψε συχνά η εικόνα δύο διαφορετικών πραγματικοτήτων: της πεδινής Νάξου (με επίκεντρο κυρίως τη Χώρα) και της ορεινής Νάξου. Οι διαφοροποιήσεις αυτές σχετίζονται με την πρόσβαση σε υπηρεσίες, την εργασία, τη μετακίνηση και, γενικότερα, την καθημερινότητα των γυναικών. Για τον λόγο αυτό, όπου κρίνεται ότι η διάκριση αυτή είναι χρήσιμη για την κατανόηση των ευρημάτων, γίνεται η σχετική αναφορά.

Όπως χαρακτηριστικά ανέφερε μια συμμετέχουσα:

“Η διαφορά ανάμεσα σε πεδινά και ορεινά μέρη της Νάξου είναι σαν τον σεξισμό, το έχουμε κανονικοποιήσει”.

Προκλήσεις που σχετίζονται με τις υποδομές και το περιβάλλον

Οι υποδομές, ή καλύτερα η έλλειψη αυτών, αναδείχθηκαν ως μία κρίσιμη πρόκληση για τις γυναίκες στη Νάξο, επηρεάζοντας άμεσα την καθημερινότητά τους και την ποιότητα ζωής τους. Οι συμμετέχουσες περιέγραψαν μια πραγματικότητα όπου βασικές υποδομές παραμένουν ανεπαρκείς ή επιβαρύνονται περαιτέρω από την ένταση του υπερτουρισμού, με αποτέλεσμα να μην ανταποκρίνονται στις ανάγκες των μόνιμων κατοίκων.

Το νερό

Το ζήτημα του νερού προέκυψε με ιδιαίτερη ένταση στην ομάδα συζήτησης της Χώρας. Οι συμμετέχουσες μίλησαν για κακή ποιότητα και περιορισμένη επάρκεια. Ορισμένες ανέφεραν ότι αναγκάζονται να αγοράζουν εμφιαλωμένο νερό, πρακτική που ανεβάζει αρκετά το κόστος των νοικοκυριών. Η πλειονότητα των συμμετεχουσών συνέδεσε άμεσα την έλλειψη νερού με την υπερκατανάλωση λόγω υπερτουρισμού, αλλά και την αγροτική παραγωγή. Μια συμμετέχουσα ανέφερε, με την έντονη σύμφωνη γνώμη από όλες, πως *“δεν έχουμε νερό γιατί γεμίζουν όλοι τις πισίνες και ποτίζουν τους κήπους τους από το κεντρικό σύστημα”, ενώ μια άλλη πρόσθεσε ότι “χρησιμοποιείται με λάθος τρόπο για την παραγωγή πατάτας”.*

Ένα άλλο θέμα που προέκυψε σχετικά με το νερό είναι η παλαιότητα και η φθορά του δικτύου ύδρευσης *“θέλει όλο το δίκτυο αλλαγμα!”*, αλλά και η λειτουργία εναλλακτικών λύσεων για το ζήτημα του νερού, όπως οι αφαλατώσεις *“που μέχρι τώρα γίνονται χωρίς επαρκή έλεγχο, με λάθος στήσιμο και χωρίς να τηρούνται βασικές προδιαγραφές”.*

“Χρησιμοποιούμε το νερό της βρύσης μόνο για τα ζώα πια και αν. Υπάρχουν μέρες που βαζουμε νερό για να τους δώσουμε και κάτω-κάτω υπάρχει χώμα.”

Σημείωση της ερευνητικής ομάδας

Εντύπωση προκάλεσε το γεγονός ότι στα ορεινά χωριά της Νάξου, όπου από την προπαρασκευαστική έρευνα είχε αναδειχθεί έντονα το ζήτημα της λειψυδρίας και οι σοβαρές δυσκολίες υδροδότησης της κτηνοτροφικής δραστηριότητας, το θέμα του νερού δεν αναφέρθηκε από τις συμμετέχουσες. Το εύρημα αυτό είχε ως αποτέλεσμα το πρόβλημα της έλλειψης νερού να αναδειχθεί κυρίως μέσα από τις αφηγήσεις των γυναικών στη Χώρα.

Το περιβάλλον

Η καθαριότητα και η διαχείριση απορριμμάτων αποτέλεσαν ακόμη ένα πεδίο έντονου προβληματισμού, αυτή τη φορά ανεξαρτήτως τοποθεσίας. Οι συμμετέχουσες ανέφεραν την απουσία ουσιαστικής ανακύκλωσης, καθώς και εικόνες συσσώρευσης σκουπιδιών σε δρόμους, αγροτικές περιοχές και εισόδους χωριών.

“Με ρωτάνε τουρίστες πού υπάρχει ανακύκλωση και τους λέω άστα και θα τα πάρω εγώ, ντρέπομαι, τι να πω.”

“Μια μέρα είδα τον άντρα μου να πετάει τις σακούλες την ανακύκλωση σε πράσινο κάδο και τον ρώτησα γιατί το έκανε αυτό. Μου απάντησε ότι δεν γίνεται ανακύκλωση, το ίδιο απορριμματοφόρο παίρνει τα σκουπίδια και την ανακύκλωση. Και όντως, έτσι ακριβώς γίνεται.”

Αρκετές αναγνώρισαν την ατομική ευθύνη των κατοίκων, αναφερόμενες στην καθαριότητα ως *“θέμα κουλτούρας, και στην Αθήνα τα ίδια γίνονται”* και πως *“πρέπει να είμαστε κι εμείς ευσυνείδητες, να μαζεύουμε το σπίτι μας και τον δρόμο μας”*. Παρόλα αυτά, υπήρξε ευρεία συμφωνία ότι η δημοτική μέριμνα για το θέμα είναι ανεπαρκής και αποσπασματική.

“Υπάρχει πολλή βρωμιά. Ο Δήμος καθαρίζει τα χωράφια από τα χόρτα, αλλά όχι τα σκουπίδια”.

Τέλος, στη συζήτηση για το περιβάλλον, οι συμμετέχουσες ανέφεραν την άναρχη δόμηση ως ένα ακόμη ζήτημα που τις απασχολεί. Η άναρχη δόμηση (και ανάπτυξη) αποδόθηκε στον υπερτουρισμό και συζητήθηκε ως παράγοντας που, σύμφωνα με τις συμμετέχουσες, *“χαλάει την ομορφιά του τόπου”* και επηρεάζει αρνητικά τη σχέση τους με το περιβάλλον.

Το ρεύμα

Για τις συμμετέχουσες από τα ορεινά χωριά, το ζήτημα της ηλεκτροδότησης και της πρόσβασης σε βασικές τεχνικές υπηρεσίες αναδείχθηκε ως μια από τις προκλήσεις που τις απασχολούν σε μόνιμη βάση. Ορισμένες γυναίκες περιέγραψαν περιπτώσεις μακροχρόνιων προβλημάτων με το ρεύμα, χωρίς άμεση τεχνική υποστήριξη.

“Εδώ και χρόνια προσπαθώ να συνδέσω το σπίτι μου που βρίσκεται εκτός βασικού οικισμού, αναγκαζομαι να πηγαίνω σε γνωστές για να βάλω πλυντήριο, πώς να καλέσω κόσμο σπίτι έτσι;”

Οι περισσότερες συμμετέχουσες θεωρούν ότι η κατάσταση αυτή δεν οφείλεται στην έλλειψη εξειδικευμένων επαγγελματιών στο νησί, όπως μπορεί να ισχύει σε άλλα μέρη, αλλά στο γεγονός ότι πολλοί από αυτούς απασχολούνται πλέον στον τουρισμό και συνεργάζονται με τουριστικά καταλύματα και ξενοδοχεία, όπου οι αμοιβές είναι σημαντικά υψηλότερες. Όπως χαρακτηριστικά ανέφερε μία συμμετέχουσα, *“βγάζουν πολλά περισσότερα λεφτά, οπότε γιατί να ασχοληθούν με μια απλή επισκευή σε ένα σπίτι; Σχεδόν δεν τους συμφέρει”*. Το εύρημα αυτό αναδεικνύει ακόμη μία συνέπεια του υπερτουρισμού, η οποία επηρεάζει άμεσα την καθημερινή ζωή και την πρόσβαση των γυναικών σε βασικές υπηρεσίες.

Ο δημόσιος χώρος

Οι συμμετέχουσες, κυρίως άνω των 45 ετών και ιδιαίτερα από την ορεινή Νάξο, ανέδειξαν ότι η γεωμορφολογία της περιοχής –με σκάλες, ανηφόρες και στενούς δρόμους– επιβαρύνει σημαντικά την προσβασιμότητα και την καθημερινότητα, όχι μόνο των ηλικιωμένων αλλά και όσων έχουν αυξημένες ανάγκες φροντίδας. Το πρόβλημα φαίνεται να επιδεινώνεται κατά τους χειμερινούς μήνες, όταν στα ορεινά χωριά της Νάξου σημειώνονται συχνές χιονοπτώσεις. Πολλές ανέφεραν το ότι θα μπορούσαν να μπου κάγκελα ή άλλα μέσα που θα διευκόλυναν τη μετακίνηση, αλλά *“δεν γίνεται τίποτα”*.

“Φοβάμαι να κατέβω κάτω στον κεντρικό δρόμο για να κάνω ψώνια, γιατί αν στο εντωμεταξύ βρέξει πώς θα κουβαλήσω τα ψώνια τόσα σκαλιά; Αν δεν έχεις ένα νέο άτομο να σε κοιτάξει, δύσκολα τα πράγματα”.

Ο υπερτουρισμός φαίνεται ότι δημιουργεί θέμα και σε σχέση με την προσβασιμότητα, καθώς οι συμμετέχουσες όλων των ηλικιακών ομάδων από τη Χώρα ανέφεραν ότι τα πεζοδρόμια καταλαμβάνονται από τραπεζοκαθίσματα ή είναι πολύ κακοδιατηρημένα και οι χώροι στάθμευσης ανεπαρκείς για τον κόσμο που φιλοξενείται, *“γεγονός που καθιστά την καθημερινή μετακίνηση απαιτητική, ιδιαίτερα για γυναίκες με καρότσια, ηλικιωμένα άτομα ή άτομα με αναπηρία”*. Μια άλλη συμμετέχουσα ανέφερε ότι *“λόγω αυτής της κατάστασης δεν τολμώ να μετακινηθώ με αμάξι, με αποτέλεσμα να πρέπει να φροντίζω όλες μου οι δραστηριότητες να είναι σε ακτίνα που μπορώ να περπατήσω”*.

Οι συμμετέχουσες σημείωσαν ότι η δυσκολία πρόσβασης δεν αφορά μόνο την πρακτική πλευρά της μετακίνησης για τις καθημερινές ανάγκες, αλλά επηρεάζει και την κοινωνική ζωή, περιορίζοντας τις επαφές και την αίσθηση σύνδεσης με τους άλλους.

“Αυτή η κατάσταση δημιουργεί σε πολλές από εμάς προβλήματα στις συνδέσεις με άλλους ανθρώπους”.

Τα αδέσποτα ζώα

Όπως περιέγραψαν, η φροντίδα των αδέσποτων -σίτιση, στείρωση, βασική ιατρική φροντίδα- βασίζεται σε ατομικές πρωτοβουλίες, με σημαντικό οικονομικό κόστος.

Μια συμμετέχουσα ανέφερε χαρακτηριστικά: *“Να φροντίσουμε, να στείρώσουμε, να ταΐσουμε... έχω σπίτι με 12 γάτες. Είναι πολύ μεγάλο το κόστος για μένα”*. Όταν ζήτησε υποστήριξη από την κοινότητα, η απάντηση που έλαβε ήταν *“να τα πάω εκτός οικισμού”*.

Από τις αφηγήσεις των συμμετεχουσών, φαίνεται πως είναι μια κατάσταση που επηρεάζει πολλούς και πολλές. Όπως ειπώθηκε, *“υπάρχουν πάρα πολλά (αδέσποτα)”*, ενώ άλλες συμμετέχουσες ανέφεραν ότι πρόκειται για *“τεράστιο πρόβλημα και με τις ακαθαρσίες. Το έχουμε πει στον Δήμο, αλλά δεν κάνει τίποτα”*.

Μια άλλη περιέγραψε πως ακόμη και από υπεύθυνη υπηρεσία η οδηγία ήταν *“μάζεψέ τις τις γάτες και φέρ' τις στη Χώρα”*, θέτοντας εύλογα το ερώτημα *“πώς να τα πάμε εμείς; Ας το αναλάβει ο Δήμος”*.

Πέρα από την οικονομική και πρακτική επιβάρυνση, οι συμμετέχουσες ανέδειξαν και ζητήματα ασφάλειας και δημόσιας υγείας. Όπως ειπώθηκε, *“είναι και επικίνδυνο, κανένα δεν έχει εμβολιαστεί, δεν παίρνει χάπια”*.

Προκλήσεις που σχετίζονται με την πρόσβαση σε βασικές υπηρεσίες

Η συγκοινωνία

Η πρόσβαση σε επαρκείς μεταφορές αναδείχθηκε ως μία από τις πλέον καθοριστικές προκλήσεις για τις γυναίκες στη Νάξο από τα ορεινά χωριά του νησιού. Οι συμμετέχουσες περιέγραψαν ένα σύστημα συγκοινωνιών που δεν ανταποκρίνεται στις ανάγκες της καθημερινής ζωής, καθιστώντας τη μετακίνηση χρονοβόρα, κοστοβόρα ή και πρακτικά αδύνατη.

Σύμφωνα με τα λεγόμενά τους, η συγκοινωνία συνδέεται σε μεγάλο βαθμό με τη σχολική μεταφορά. Όπως αναφέρουν χαρακτηριστικά οι συμμετέχουσες, *“σε όποιο χωριό σταματάνε να υπάρχουν παιδιά που πρέπει να μετακινηθούν για το σχολείο, κόβεται και η συγκοινωνία”*, γεγονός που εντείνει το αίσθημα απομόνωσης. Σε ορισμένες περιπτώσεις δε, το σχολικό λεωφορείο αποτελεί το μοναδικό καθημερινό δρομολόγιο από και προς ορισμένα χωριά, ενώ η πρόσβαση στη Χώρα απαιτεί συνδυασμό μετακινήσεων μέσω άλλων χωριών.

“Σε πολλά χωριά, υπάρχει μόνο το σχολικό προς την Χώρα στις 8 το πρωί, που πάει τα παιδιά Τραγιά ή Φιλώτι που είναι η δευτεροβάθμια. Από εκεί πρέπει να πάρεις άλλο λεωφορείο αν θες να πας στη Χώρα”.

“Τα παιδιά πάνε φροντιστήριο στη Χώρα, φεύγουν 7 το πρωί από το σπίτι για να πάνε σχολείο και γυρνάνε 9 το βράδυ από φροντιστήριο”.

Η περιορισμένη συχνότητα των δρομολογίων, ή η απουσία αυτών, καθιστά δύσκολη τη συνδυαστική εξυπηρέτηση βασικών αναγκών, όπως εργασία, ιατρικά ραντεβού ή διοικητικές υποχρεώσεις. Συμμετέχουσες ανέφεραν ότι *“ακόμη και όταν υπάρχουν διαθέσιμες υπηρεσίες, η ώρα των ραντεβού που μας βάζουν δεν συμβαδίζει με τα δρομολόγια των λεωφορείων, με αποτέλεσμα να πρέπει να μετακινηθώ με δικό μου μέσο ή, αν δεν έχω, να ζητήσω βοήθεια”*.

“Δεν υπάρχουν δρομολόγια, αν δεν έχεις δικό σου μέσο είσαι απομονωμένη”.

Επίσης, για πολλές γυναίκες, το οικονομικό βάρος της μεταφοράς λειτουργεί αποτρεπτικά, όχι μόνο περιορίζοντας περαιτέρω την πρόσβασή τους σε υπηρεσίες, εκπαίδευση ή υποστηρικτικά δίκτυα, αλλά και στην επαφή με μέλη της οικογένειάς τους που έχουν μετακομίσει στη Χώρα λόγω εργασίας.

Οι δυσκολίες μετακίνησης φαίνεται να εντείνονται κατά τους χειμερινούς μήνες και σε περιόδους κακοκαιρίας. Ιδιαίτερη αναφορά έγινε σε περιπτώσεις χιονόπτωσης στα ορεινά χωριά, όπου οι δρόμοι δεν καθαρίζονται έγκαιρα, με αποτέλεσμα τον πλήρη

εγκλωβισμό των κατοίκων. Σε τέτοιες συνθήκες, όπως σημειώθηκε, ακόμη και ένα άτομο που αντιμετωπίζει πρόβλημα υγείας είναι πολύ πιθανό να βρεθεί χωρίς δυνατότητα μετακίνησης.

Η υγεία

Οι συμμετέχουσες περιέγραψαν ένα σύστημα που χαρακτηρίζεται από έλλειψη μόνιμης ιατρικής κάλυψης, συχνές αλλαγές προσωπικού, υποστελέχωση και περιορισμένη διαθεσιμότητα υπηρεσιών, γεγονός που καθιστά τη φροντίδα αποσπασματική και αβέβαιη.

Η παρουσία αγροτικών γιατρών περιγράφηκε ως μη σταθερή. Όπως ανέφερε συμμετέχουσα από μια κοινότητα, *“έχουμε αγροτικό ιατρό, αλλάζει ανά χρόνο - δύο Παρασκευές πάει σε άλλο χωριό, μία-δύο φορές την εβδομάδα πάει στο κέντρο υγείας και τις υπόλοιπες εδώ”*, ενώ μια άλλη είπε *“τον χειμώνα, λόγω καιρού, υπάρχει ανασφάλεια, στο κέντρο υγείας υπάρχει έλλειψη γιατρών και εξοπλισμού”*, ενώ άλλη σημείωσε ότι *“υπάρχουν ελλείψεις σε διαγνωστικά μηχανήματα”*.

“Υπάρχουν μόνο 2 ασθενοφόρα σε όλο το νησί”.

Αντίστοιχα, άλλες συμμετέχουσες ανέφεραν ότι *“στο χωριό μας θα έρθει μία φορά την εβδομάδα, ό,τι χρειαστείς πας στη Χώρα”*, επισημαίνοντας ότι, παρότι υπάρχει κτίριο ιατρείου, η λειτουργία του περιορίζεται κυρίως στη συνταγογράφηση. Η πρόσβαση σε ειδικότητες γίνεται κυρίως μέσω ιδιωτών, με υψηλό κόστος. Χαρακτηριστικά αναφέρθηκε ότι *“έρχεται ορθοδοντικός μία φορά το μήνα, με 80 ευρώ επίσκεψη”*, κάτι που καθιστά τη φροντίδα μη προσβάσιμη για όλες.

Η κοινή εμπειρία εκτός Χώρας

“Ο αγροτικός γιατρός έρχεται λίγες φορές το μήνα και μπορεί και να μην έρθει καθόλου, άσε που είναι πιθανό να μην έχει καν ειδικότητα”.

Οι ελλείψεις αυτές έχουν άμεσες επιπτώσεις στη διάγνωση και την πρόληψη. Οι γυναίκες ανέφεραν ότι *“δεν υπάρχει ακτινολόγος”* και ότι *“δεν μπορεί να γίνει ούτε μία ακτινογραφία για μήνες”*, ενώ σε σχέση με τη γυναικεία υγεία τονίστηκε ότι *“δεν υπάρχουν καμπάνιες για γυναικολογικές εξετάσεις”* και ότι *“δεν υπάρχει ακτινολόγος για μαστογραφία”*.

Πέρα από τα δομικά ζητήματα, αναφέρθηκαν και εμπειρίες που σχετίζονται με την ανθρώπινη διάσταση της φροντίδας. Όπως ειπώθηκε, *“είναι και θέμα ανθρώπου, γιατί υπάρχει γιατρός που τον παίρνεις τηλέφωνο και δεν το σηκώνει”*.

Η αναπαραγωγική υγεία αποτελεί επίσης σημείο μεγάλης ανησυχίας. Οι συμμετέχουσες ανέφεραν ότι για να γεννήσει μία γυναίκα ή να προχωρήσει σε άμβλωση *“πρέπει να πάει στην Αθήνα”*, γεγονός που συνεπάγεται αυξημένο κόστος, μετακίνηση και ψυχολογική επιβάρυνση.

Η φροντίδα ηλικιωμένων αποτελεί ένα ακόμη πεδίο πίεσης για τις γυναίκες, οι οποίες -όπως θα δούμε και παρακάτω- αναλαμβάνουν τις ευθύνες φροντίδας σχεδόν εξ ολοκλήρου. Όπως σημείωσε συμμετέχουσα, *“το να φροντίζεις τον γονιό σου είναι ακριβό· η φροντίδα ηλικιωμένων είναι 50% πιο ακριβή από την Αθήνα”*. Παράλληλα, η απουσία οργανωμένων δομών μακροχρόνιας φροντίδας εντείνει την ανασφάλεια.

“Περιμέναμε 100 χρόνια να γίνει ένα γηροκομείο”.

Ακόμη και στο κέντρο υγείας της Νάξου, η κατάσταση περιγράφηκε ως προβληματική. Συμμετέχουσα ανέφερε ότι *“υπάρχει μεγάλη υποστελέχωση ακόμη και στο κέντρο υγείας”*, ενώ παρότι *“υπάρχουν κάποιες ειδικότητες, δεν υπάρχει διαθεσιμότητα για ραντεβού”*. Ως αποτέλεσμα, πολλές γυναίκες αναγκάζονται να στραφούν στον ιδιωτικό τομέα.

“Υπάρχουν πολλές ειδικότητες αλλά από ιδιώτες και αναγκαζόμαστε να πηγαίνουμε εκεί. Δεν είναι λύση, όμως, γιατί είναι ακριβά”.

Η ψυχική υγεία αναδείχθηκε ως ένα επιπλέον πεδίο δυσκολίας, τόσο λόγω ταμπού όσο και λόγω περιορισμένης πρόσβασης. Οι συμμετέχουσες ανέφεραν ότι *“εννοείται πως είναι ταμπού να πας σε ψυχολόγο, η κλειστή κοινωνία -αν το μάθουν δηλαδή- λειτουργεί αποτρεπτικά”*.

Προκλήσεις που αφορούν στη νοοτροπία της μικρής κοινωνίας

Η κοινωνική ζωή στη Νάξο περιγράφηκε από τις συμμετέχουσες ως μια εμπειρία με αρκετές αντιφάσεις. Παρότι οι γυναίκες όλων των χωριών συμφώνησαν ότι “εννοείται πως αν πάθεις κάτι θα έρθουν όλοι οι γείτονες, αλληλεγγύη υπάρχει”, πολλές γυναίκες μίλησαν για μια καθημερινότητα με μοναξιά και απομόνωση, καχυποψία και έλλειψη εμπιστοσύνης, μη συμμετοχή στα κοινά και δυσκολία στη δημιουργία ουσιαστικών σχέσεων, ειδικά για τις γυναίκες των μεγαλύτερων ηλικιακών ομάδων.

Μοναξιά και απομόνωση

Πολλές γυναίκες που επέστρεψαν στη Νάξο μετά από χρόνια διαμονής σε αστικά κέντρα ανέφεραν ότι βρέθηκαν αντιμέτωπες με ένα έντονο συναίσθημα απομόνωσης και μη αποδοχής, ακόμη και σε μέρη όπου “όλοι γνωριζόμαστε”.

*“Γύρισα πρόσφατα από την Αθήνα και είχα μόνο 2-3 φίλες.
Αν δεν πήγαινα σε εξωτερικές δραστηριότητες, θα είχα πέσει στη θάλασσα.
Δεν ανοίγει κανείς το σπίτι του, αυτό με πίεσε πάρα πολύ”.*

Ορισμένες συμμετέχουσες που έχουν μεγαλώσει και ζουν στη Νάξο συμφώνησαν, λέγοντας ότι “ο ξενομπάτης θα είναι πάντα ξενομπάτης”,¹ ενώ μια άλλη γυναίκα ανέφερε ότι πολλές φορές δεν αισθάνεται άνετα να εκφράζει τη γνώμη της γιατί της έχουν πει “φαίνεται ότι είσαι από την Αθήνα. Δεν σκέφτεσαι όπως εμείς”.

Μια άλλη εξήγηση για τη μοναξιά και την απομόνωση, στην οποία συμφώνησαν σχεδόν ομόφωνα οι συμμετέχουσες είναι ο “καθωσπρεπισμός”, όπως τον ονόμασαν.

*“Υπάρχει ένας καθωσπρεπισμός, ακόμα και αν θέλω να καλέσω φίλους
στο σπίτι, αν είναι χάλια δεν θα καλέσω κανέναν”.*

*“Χάνουμε τα σημαντικά και ασχολούμαστε με τις αράχνες.
Την ακαταστασία του σπιτιού δηλαδή”.*

Η δυσκολία στη δημιουργία ουσιαστικών σχέσεων συνδέθηκε και με τους εξαντλητικούς ρυθμούς εργασίας που επιβάλλει ο τουρισμός το καλοκαίρι. Πολλές γυναίκες περιέγραψαν ότι μετά από μια περίοδο εντατικής δουλειάς, τον χειμώνα οι άνθρωποι αποσύρονται κοινωνικά, αποφεύγουν τις συναναστροφές και “δεν θέλουν να δουν άνθρωπο”.

¹ Η φράση “ο ξενομπάτης θα είναι πάντα ξενομπάτης” αποτυπώνει την αντίληψη ότι, σε μια μικρή νησιωτική κοινωνία όπως η Νάξος, η καταγωγή και οι οικογενειακές ρίζες καθορίζουν σε μεγάλο βαθμό το αίσθημα του “ανήκειν”. Ακόμη και μετά από χρόνια διαμονής και ενεργής συμμετοχής στην τοπική ζωή, ένα άτομο μπορεί να συνεχίσει να αντιμετωπίζεται ως “ξένο”, γεγονός που αναδεικνύει τα όρια κοινωνικής ένταξης στην κοινότητα.

“Το καλοκαίρι δουλεύουμε εξοντωτικά στον τουρισμό και τον χειμώνα δεν θέλουμε να δούμε άνθρωπο, θέλουμε απλώς να ξεκουραστούμε”.

“Έρχονται όλοι κουρασμένοι από τη δουλειά και κάθονται σπίτι τους με το κινητό, δεν βρίσκονται με άλλους”.

Καχυποψία και έλλειψη εμπιστοσύνης

Η καχυποψία και η έλλειψη εμπιστοσύνης αναδείχθηκαν ως σημαντικοί παράγοντες που επηρεάζουν τη συλλογική ζωή στις τοπικές κοινότητες. Όπως χαρακτηριστικά ανέφερε μία συμμετέχουσα, *“υπάρχουν άνθρωποι που θέλουν να κάνουν κάτι αλλά δεν το κάνουν γιατί θα κατηγορηθούν ότι το κάνουν για το φαίνεσθαι - κι αν τελικά το κάνουν, είναι πιθανό να τους σαμποτάρουν”.*

Οι συμμετέχουσες αναφέρθηκαν αρκετά και στη ζήλια και τον ανταγωνισμό μεταξύ των κατοίκων.

“Όλο αυτό γίνεται λόγω ζήλιας, ζηλεύω, άρα βάζω εμπόδια να μην γίνει κάτι. Να μην το κάνει η τάδε κι ας μη γίνει το καλό για τον τόπο”.

Αναφέρθηκε ότι ακόμη και όταν υπάρχουν ενεργοί σύλλογοι και προσπάθειες οργάνωσης, υπάρχουν υποψίες και σχόλια σχετικά με το “τι γίνεται από πίσω” ή τη διαχείριση των εξόδων, γεγονός που είπαν πως αποθαρρύνει τη συμμετοχή και ενισχύει το κλίμα δυσπιστίας. Αυτό φαίνεται να είναι ιδιαίτερα “βαρύ” ως φορτίο για τις γυναίκες-κλειδιά που “σηκώνουν” πάνω τους όλο το βάρος της προσπάθειας της οργάνωσης των γυναικών μιας τοπικής κοινότητας και πρέπει να διαχειριστούν και τη δυσπιστία και την καχυποψία.

Σε επίπεδο καθημερινών σχέσεων, πολλές γυναίκες ανέφεραν ότι αποφεύγουν να μοιραστούν προσωπικά ζητήματα, καθώς *“θα πω κάτι σε μια γυναίκα και θα βγει να το πει αλλιώς, με πιο κακό ύφος”.* Ως αποτέλεσμα, αναφέρουν πως οι σχέσεις παραμένουν συχνά επιφανειακές, χωρίς βάθος.

“Οι φίλιες είναι κοινωνικές συναναστροφές, δεν θα πάρω μια φίλη τηλέφωνο για να της πω τα προβλήματά μου”.

Η έλλειψη εμπιστοσύνης συνδέθηκε επίσης και με τη δυσκολία συμμετοχής σε συλλογικές δραστηριότητες. Όπως ανέφερε μία συμμετέχουσα, *“τη μοναξιά τη δημιουργεί και ο καιρός, αλλά το βασικό είναι η έλλειψη εμπιστοσύνης. Θες παρέα για να πας”.* Η ανάγκη για παρέα λειτουργεί ως προϋπόθεση για την κοινωνική συμμετοχή, γεγονός που περιορίζει περαιτέρω την ενεργοποίηση των γυναικών.

Έλλειψη διάθεσης για συμμετοχή στα κοινά

Η κόπωση από τις πολλαπλές υποχρεώσεις και τους πολλαπλούς ρόλους που αναλαμβάνουν οι γυναίκες, καθώς και οι χαμηλές ψυχικές αντοχές εμφανίζονται ως ανασταλτικοί παράγοντες για τη συμμετοχή στα κοινά, αλλά όχι οι μόνοι. Όπως ανέφερε μια συμμετέχουσα, “δεν βγαίνουμε, φταίμε κι εμείς. Είμαι πολύ κουρασμένη, ψυχολογία μηδέν”, ενώ μια άλλη συμφώνησε λέγοντας “τη μοναξιά την προκαλούμε και μόνες μας, δεν βγαίνουμε, δεν πάμε για καφέ, δεν συμμετέχουμε σε διάφορα που γίνονται, ενώ μπορούμε”.

Η χαμηλή συμμετοχή καταγράφηκε και ποσοτικά, μέσα από παρατηρήσεις όπως “είναι άσχημο να έχουμε 70 γυναίκες γραμμένες στο σύλλογο και να έρχονται 10”, αλλά και μέσα από την απουσία νεότερων ηλικιών, καθώς οι μεγαλύτερες σε ηλικία γυναίκες ανέφεραν ότι “δεν συμμετέχουν πουθενά νέες κοπέλες”.

Η μη συμμετοχή συνδέθηκε και με ζητήματα κουλτούρας και συνήθειας. Όπως ανέφεραν οι συμμετέχουσες, “είναι τρόπος ζωής η μη συμμετοχή – δεν έχουν μάθει, δεν το ζητάνε όλοι”. Η απομάκρυνση από τα κοινά δεν αποδόθηκε λοιπόν απαραίτητα μόνο σε έλλειψη ενδιαφέροντος, αλλά και στην απουσία εμπειρίας συλλογικής δράσης, απουσίας εμπειρίας συμμετοχής γενικά, αλλά και σε δυσκολίες συνεργασίας. Σε αυτό το πλαίσιο, η αίσθηση ότι “δεν ταιριάζουμε όλοι με όλους” λειτουργεί αποτρεπτικά, καθώς δεν υπάρχουν τα απαραίτητα εργαλεία και οι δεξιότητες για τη δημιουργία ομάδων με κοινά σημεία αναφοράς, παρά τις διαφορές τους. Οι συμμετέχουσες ανέδειξαν την ανάγκη εκπαίδευσης στην επικοινωνία και στη συνεργασία, ώστε να μπορούν να ανακαλύπτονται κοινά στοιχεία και να ενισχύεται η συμμετοχή στα κοινά.

Ακόμη και σε περιπτώσεις όπου υπάρχουν ενεργοί σύλλογοι, η συμμετοχή παραμένει περιορισμένη.

“Ως σύλλογος κάναμε πολλές δράσεις, αλλά ερχόντουσαν μόνο συγκεκριμένα άτομα”.

“Προσπαθούμε να ψηφίζουμε για να κάνουμε δράσεις, αλλά δεν υπάρχει συμμετοχή”.

Η έλλειψη κατάλληλων υποδομών και χώρων λειτουργεί επιπρόσθετα ανασταλτικά.

“Δεν έχουμε πού να στεγαστούμε, θέλουμε να κάνουμε δράσεις αλλά δεν έχουμε πού να πάμε”.

Ταυτόχρονα, αναφέρθηκαν θετικά παραδείγματα συλλογικότητας, όπως “στην Αλείρανθο έχουν συνεταιρισμό και βρίσκονται όλες μαζί”, τα οποία λειτουργούν ως σημείο αναφοράς για το τι θα μπορούσε να είναι διαφορετικό.

Το παράδειγμα του Συλλόγου Γυναικών Κωμιακής

Χαρακτηριστικό παράδειγμα της δυναμικής που μπορεί να αναπτυχθεί όταν υπάρχει επιμονή, συλλογικότητα και κοινός στόχος αποτελεί η εμπειρία του Συλλόγου Γυναικών στην Κωμιακή, το ορεινότερο χωριό του νησιού και των Κυκλάδων. Παρά την έλλειψη διαθέσιμου χώρου για συναντήσεις και δράσεις, οι γυναίκες του συλλόγου κινητοποιήθηκαν και πίεσαν συλλογικά έναν κάτοικο του χωριού να τους παραχωρήσει έναν εγκαταλελειμμένο χώρο. Όπως περιέγραψαν, χρειάστηκε επίμονη προσπάθεια μέχρι να το καταφέρουν.

Αφού εξασφάλισαν τον χώρο, επιστράτευσαν τη βοήθεια γνωστών και συγγενών και, αξιοποιώντας αποκλειστικά δικούς τους πόρους, προχώρησαν στην πλήρη ανακαίνισή του, μετατρέποντας ένα ερειπωμένο κτίσμα σε έναν λειτουργικό και φιλόξενο χώρο συνάντησης. Σήμερα, εκεί πραγματοποιούνται οι συναντήσεις του συλλόγου, ενώ το κτίσμα λειτουργεί και ως εκθεσιακός χώρος για τοπικά προϊόντα και δημιουργίες γυναικών επιχειρηματιών της περιοχής. Οι ίδιες εξέφρασαν έντονα αισθήματα υπερηφάνειας για το αποτέλεσμα, αναδεικνύοντας τη σημασία της συλλογικής δράσης και της αυτοοργάνωσης, ακόμη και σε συνθήκες περιορισμένων πόρων.

Η δραστηριότητα του συλλόγου, ωστόσο, δεν σταματά στη διαχείριση του χώρου. Από εκδηλώσεις για Απόκριες και Τσικνοπέμπτη έως τον χριστουγεννιάτικο στολισμό του χωριού και την έκδοση ημερολογίου, ο σύλλογος έχει χτίσει ένα πυκνό ετήσιο πρόγραμμα που κρατά ζωντανή την κοινοτική ζωή σε όλη τη διάρκεια του χρόνου. Η κορύφωση έρχεται το καλοκαίρι, όταν το πλούσιο πρόγραμμα εκδηλώσεων μετατρέπει την Κωμιακή σε ζωντανό πολιτιστικό προορισμό, συνδυάζοντας παράδοση, δημιουργικότητα και συλλογική χαρά. Παράλληλα, η εξασφάλιση δωρεάς εξοπλισμού από τον Αντιδήμαρχο Νάξου -50 καρέκλες, 20 τραπέζια και μικροί καναπέδες- απέδειξε ότι η συνεργασία με τους τοπικούς θεσμούς μπορεί να αποδώσει απτά αποτελέσματα για μια κοινότητα που στηρίζεται κατά κύριο λόγο στις δικές της δυνάμεις.

Παρά τις δυσκολίες, στο λόγο των συμμετεχουσών αναδύθηκε και μια σαφής διάθεση προσφοράς και αλλαγής.

“Δεν μπορούμε να περιμένουμε από τον Δήμο. Έχουμε φτιάξει πολλά πράγματα μέσα στο χωριό -δρόμους, πεζοδρόμια- μόνοι μας, εθελοντικά”.

Όπως ειπώθηκε χαρακτηριστικά, *“όλες μαζί μπορούμε καλύτερα”* και *“δεν θέλω να είμαι στο καβούκι μου, θέλω να κάνω κάτι για τον εαυτό μου”*. Η στάση αυτή συνοψίζεται και στη φράση: *“δεν μπορώ να σκεφτώ ότι θα γίνει κάτι για τον τόπο μου και να μην πάω”*, αποτυπώνοντας την ύπαρξη ενός δυναμικού που, υπό τις κατάλληλες συνθήκες, θα μπορούσε να ενεργοποιηθεί.

Προκλήσεις που σχετίζονται με την εργασία, την οικονομική επισφάλεια και την πρόσβαση σε ευκαιρίες

Περιορισμοί σε ευκαιρίες και πρόσβαση στην εργασία

Η πλειονότητα των συμμετεχουσών περιέγραψε την εργασία στη Νάξο ως πολύ περιορισμένη σε επαγγελματικές επιλογές. Όσες είχαν προηγούμενη εμπειρία εργασίας στην Αθήνα ανέφεραν ότι δυσκολεύτηκαν να βρουν αντίστοιχες (σε κατηγορία και είδος απασχόλησης) επαγγελματικές ευκαιρίες στο νησί.

Παράλληλα, αναδείχθηκε η αίσθηση ότι η πρόσβαση στην εργασία συχνά εξαρτάται από γνωριμίες και άτυπα δίκτυα.

“Θα πρέπει να έχεις κάποιον γνωστό στον Δήμο, πελατειακές σχέσεις, να σε βάλει κάπου”.

Όταν έγινε αναφορά για τις θέσεις στο Δημόσιο, μια συμμετέχουσα ανέφερε πως *“είναι λίγες οι θέσεις, δεν μπαίνεις αν δεν έχεις γνωστό”*. Μετά από περαιτέρω διερεύνηση από την ερευνητική ομάδα, αξίζει να σημειωθεί ότι οι αναφορές αυτές δεν συνδέονται απαραίτητα με επιθυμία για απασχόληση στο Δημόσιο, αλλά με την εμπειρία ενός κλειστού συστήματος, στο οποίο η πρόσβαση χωρίς “μέσο” θεωρείται δύσκολη.

Ιδιαίτερη σημασία δόθηκε και στη γεωγραφία του νησιού. Για γυναίκες που ζουν σε χωριά της ορεινής Νάξου, η έλλειψη επιλογών στη μετακίνηση -όπως έχει ήδη αναδειχθεί και σε άλλη ενότητα- λειτουργεί ως πρακτικό εμπόδιο στην εύρεση εργασίας.

“Αν μένεις στην Απείρανθο και δεν έχεις αμάξι, δεν μπορείς να δουλέψεις πουθενά αλλού”.

Η εποχικότητα του τουρισμού αναδείχθηκε επίσης ως παράγοντας εργασιακής ανασφάλειας. Πολλές συμμετέχουσες ανέφεραν ότι όσες εργάζονται στον τουρισμό έχουν εισόδημα μόνο για λίγους μήνες το χρόνο, ενώ το χειμώνα είτε δεν υπάρχουν διαθέσιμες θέσεις εργασίας είτε η ένταση της θερινής περιόδου καθιστά δύσκολη (ή με τρομερό ψυχολογικό και σωματικό κόστος) τη συνέχιση της εργασίας. Η συνθήκη αυτή δημιουργεί έντονη οικονομική αβεβαιότητα, ιδιαίτερα για γυναίκες που στηρίζουν οικονομικά τις οικογένειές τους.

Μέσα σε αυτό το ήδη περιοριστικό πλαίσιο, οι συμμετέχουσες ανέφεραν ότι ακόμη και όταν εργάζονται, η εργασία τους συχνά δεν συνοδεύεται από βασικές εργασιακές εγγυήσεις.

“Βασικά εργασιακά δικαιώματα, όπως οι πληρωμένες άδειες, εδώ -στη Νάξο- δεν θεωρούνται αυτονόητα”.

Επιμόρφωση, δεξιότητες και επαγγελματική εξέλιξη

Η έλλειψη επιμόρφωσης και πρόσβασης σε κατάρτιση αναδείχθηκε ως ένας ακόμη παράγοντας που περιορίζει τις επαγγελματικές δυνατότητες των γυναικών στη Νάξο, ιδιαίτερα εκτός Χώρας. Οι συμμετέχουσες από την ορεινή πλευρά του νησιού συμφώνησαν σχεδόν ομόφωνα ότι αισθάνονται πως δεν έχουν τα απαραίτητα εργαλεία και την πρόσβαση σε νέες γνώσεις για να μπορέσουν να ανταποκριθούν στις σύγχρονες απαιτήσεις ή να εξελίξουν την υπάρχουσα δραστηριότητά τους.

Όπως ανέφερε συμμετέχουσα από την ορεινή Νάξο, η προσπάθεια να αποκτηθούν βασικές επαγγελματικές δεξιότητες για την καθημερινή λειτουργία μιας επιχείρησης, όπως η χρήση ταμειακής μηχανής, η κατανόηση λογιστικών υποχρεώσεων ή η εξοικείωση με τις ψηφιακές διαδικασίες, αποτέλεσε *“σοβαρό, μα ατομικό, κατόρθωμα. Ήμουν μόνη μου σε αυτό”*. Η ίδια περιέγραψε ότι ακόμη και απλές δεξιότητες, όπως *“να μάθεις να χειρίζεσαι το κινητό ή τον υπολογιστή”*, δεν είναι αυτονόητες για πολλές γυναίκες μεγαλύτερης ηλικίας, ιδιαίτερα όταν δεν υπάρχει οργανωμένη υποστήριξη.

Αρκετές δυσκολίες αναφέρθηκαν και σε σχέση με τη συλλογική επιχειρηματικότητα. Γυναίκες από άλλο ορεινό χωριό σημείωσαν ότι, παρότι υπάρχει ενδιαφέρον για τη δημιουργία συνεταιρισμών ή για τη μεταποίηση τοπικών προϊόντων, η έλλειψη επιμόρφωσης λειτουργεί ανασταλτικά. Όπως ανέφερε συμμετέχουσα, είχε παρακολουθήσει παλαιότερα ένα σεμινάριο για τη μεταποίηση παραδοσιακών προϊόντων, *“αλλά το έκανα μόνη μου, με όλα τα έξοδα δικά μου, χωρίς συνέχεια ή πρακτική υποστήριξη”*. Η απουσία σταθερών και προσβάσιμων προγραμμάτων κατάρτισης καθιστά δύσκολη τη μετατροπή της γνώσης σε βιώσιμη επαγγελματική δραστηριότητα.

Η ανάπτυξη ψηφιακών δεξιοτήτων αναγνωρίστηκε από τις συμμετέχουσες ως σημαντική ανάγκη, όχι μόνο για τη διευκόλυνση ενδεχόμενης επιχειρηματικής δραστηριότητας, αλλά και για την καθημερινότητά τους. Ωστόσο, ανέφεραν πως οι σχετικές ευκαιρίες δεν είναι εύκολα προσβάσιμες.

“Οι υπολογιστές έχουν μπει για τα καλά στη ζωή μας και θα ήθελα να μάθω, για να κάνω τη ζωή μου πιο εύκολη αλλά και να μπορώ ενδεχομένως να δουλεύω μέσα από αυτό”.

Η επιθυμία αυτή, ωστόσο, συναντά εμπόδια όταν δεν υπάρχουν τοπικές ευκαιρίες εκπαίδευσης ή όταν η μετακίνηση προς τη Χώρα, όπου έχουν πραγματοποιηθεί σχετικά σεμινάρια στο παρελθόν, είναι δύσκολη έως και ανέφικτη.

Συνολικά, η πρόσβαση σε ευκαιρίες επιμόρφωσης δεν αναδείχθηκε μόνο ως εργαλείο επαγγελματικής ανέλιξης, αλλά ως μια βασική προϋπόθεση για την αυτονομία των γυναικών και τη συμμετοχή τους σε συλλογικά εγχειρήματα. Η απουσία οργανωμένης, συνεχιζόμενης και προσβάσιμης κατάρτισης φαίνεται να ενισχύει τους ήδη υπάρχοντες περιορισμούς, διευρύνοντας το χάσμα μεταξύ πρόθεσης και πραγματικής δυνατότητας επαγγελματικής εξέλιξης.

Οικονομική επισφάλεια και μη αμειβόμενη εργασία

Η εποχικότητα του τουρισμού, όπως αναδείχθηκε και σε προηγούμενη ενότητα, δεν επηρεάζει μόνο τη σταθερότητα της απασχόλησης, αλλά μεταφράζεται άμεσα σε οικονομική επισφάλεια. Η συγκέντρωση του εισοδήματος σε λίγους μήνες εντείνει την αβεβαιότητα και καθιστά τη μη αμειβόμενη ή υποαμειβόμενη εργασία ακόμη πιο κεντρικό στοιχείο της καθημερινότητας των γυναικών.

“Δουλεύουμε το καλοκαίρι και τον χειμώνα μένουμε χωρίς δουλειά”.

Επιπλέον, οι συμμετέχουσες ανέδειξαν έντονα το γεγονός ότι η εργασία τους, σε πολλές περιπτώσεις, παραμένει αόρατη, μη αναγνωρισμένη και μη αμειβόμενη. Ιδιαίτερα στις αγροτικές και κτηνοτροφικές περιοχές, οι γυναίκες περιέγραψαν ότι *“εργαζόμαστε συνεχώς, χωρίς να πληρωνόμαστε”*.

“Οι γυναίκες ηλικίας 30-60 ετών που μένουν εδώ δουλεύουν στα χωράφια μεν, αλλά δεν πληρώνονται”.

“Ο άνδρας μου δουλεύει οικοδομή κι εγώ πηγαίνω στα ζώα - το κάνω αναγκαστικά, δεν με πληρώνει κανείς”.

Παράλληλα, αρκετές γυναίκες ανέφεραν ότι, ακόμη και όταν εργάζονται επί χρόνια, οι μελλοντικές απολαβές παραμένουν εξαιρετικά χαμηλές. Όπως ειπώθηκε, *“πληρώνουμε αυτασφάλιση στον ΟΓΑ κάθε μήνα για να πάρουμε σύνταξη στα 67, για πολύ μικρή σύνταξη”*, ενώ άλλη συμμετέχουσα σημείωσε ότι *“πλήρωνα 37 χρόνια και μου έβγαλαν σύνταξη 400 ευρώ”*.

Συνολικά, η εργασία στη Νάξο, όπως περιγράφηκε από τις συμμετέχουσες, δεν αφορά μόνο την ύπαρξη ή μη θέσεων απασχόλησης, αλλά και το αν η εργασία αυτή αναγνωρίζεται, αμείβεται και επιτρέπει στις γυναίκες να ζουν με αυτονομία.

Προκλήσεις που σχετίζονται με έμφυλες ανισότητες, στερεότυπα και κοινωνικές προσδοκίες

Έμφυλα στερεότυπα και σεξισμός στην καθημερινότητα

Στις αφηγήσεις των συμμετεχουσών, τα έμφυλα στερεότυπα και οι σεξιστικές συμπεριφορές εμφανίζονται ως κάτι που επηρεάζει την καθημερινότητα των γυναικών, αλλά χωρίς να μπορούν να κατονομάσουν τον αντίκτυπό τους με ευκολία. Όπως ανέφερε χαρακτηριστικά μία συμμετέχουσα, *“σε πολλές περιπτώσεις δεν καταλαβαίνουμε ότι είναι σεξισμός, δεν το κατονομάζουμε”*, ενώ μια άλλη σημείωσε ότι *“υποσυνείδητα, ωστόσο, σίγουρα μας επηρεάζει όλες”*.

Αρκετές συμμετέχουσες, κυρίως των μικρότερων ηλικιακών ομάδων, μίλησαν για την αναπαραγωγή έμφυλων ρόλων μέσα από καθημερινές πρακτικές, όπως το ότι *“τα κορίτσια στρώνουν το κρεβάτι του αδερφού τους”*, αλλά και μέσα από καθημερινές εκφράσεις.

“Γιατί να λέμε τα κορίτσια πριγκίπισσες;

Δεν δημιουργούμε έτσι ένα συγκεκριμένο, όχι σωστό, πλαίσιο και για τα κορίτσια, αλλά και για τα αγόρια;”

Παράλληλα, υπήρξαν και φωνές που υποστήριξαν ότι *“δεν είναι πια τόσο γενικευμένο”* και ότι *“οι έμφυλοι ρόλοι έχουν σταματήσει να ισχύουν”*, αναδεικνύοντας μια συνύπαρξη διαφορετικών αντιλήψεων.

Στον επαγγελματικό χώρο, οι γυναίκες ανέφεραν ότι έρχονται αντιμέτωπες με ανδροκρατούμενα περιβάλλοντα, όπου η παρουσία και οι ικανότητές τους αμφισβητούνται. Αναφέρθηκαν σεξιστικές ατάκες όπως *“τράβα πλύνε κανα πιάτο”* και *“τράβα στην κουζίνα σου”*, ενώ μία συμμετέχουσα σημείωσε ότι *“ακόμη και οι γνώσεις σου αμφισβητούνται, μόνο και μόνο επειδή είσαι γυναίκα”*. Η εμπειρία αυτή δεν περιορίζεται μόνο στον εργασιακό χώρο, καθώς, όπως ειπώθηκε, *“συμβαίνει όχι μόνο στη δουλειά αλλά και στην καθημερινότητα”*, με γυναίκες να συμφωνούν όταν μια ανέφερε πως *“ξέρω ότι οι άνδρες με θεωρούν κατώτερη επειδή είμαι γυναίκα”*.

Σε ορισμένες περιπτώσεις, οι συμπεριφορές αυτές οδηγούν σε αυτοπεριορισμό. Μία συμμετέχουσα ανέφερε ότι έχει αρνηθεί επαγγελματική ευκαιρία επειδή *“σκεφτόμουν τα σχόλια στο εργοτάξιο”*.

Οι έμφυλοι αποκλεισμοί επεκτείνονται και στη δημόσια και κοινωνική ζωή, με αναφορές στο ότι η ανάληψη ηγετικών ρόλων από γυναίκες είναι πάρα πολύ δύσκολη. Όπως ειπώθηκε χαρακτηριστικά, *“σε ορισμένες κοινότητες δεν θα μπορούσε ποτέ να βγει γυναίκα πρόεδρος, δεν θα την ψήφιζαν”*, αποτυπώνοντας την ύπαρξη άτυπων, αλλά ισχυρών, ορίων συμμετοχής στην κοινή ζωή, το οποίο συνδυάζεται και με τη μοναξιά, όπως είδαμε σε προηγούμενη ενότητα.

Μητρότητα, ευθύνες φροντίδας και κοινωνικές προσδοκίες

Οι συμμετέχουσες περιέγραψαν ότι, ανεξάρτητα από το πως σκέφτονται οι ίδιες το μέλλον τους, η απόκτηση παιδιών εξακολουθεί να θεωρείται σχεδόν αυτόνοτο στάδιο ζωής για τις γυναίκες από την ευρύτερη κοινότητα.

“Είμαι 35 χρονών και έρχονται άσχετοι άνθρωποι να με ρωτήσουν πότε θα κάνω παιδιά”.

Παράλληλα, οι συμμετέχουσες συνέδεσαν τη μητρότητα άμεσα με τον περιορισμό των επαγγελματικών επιλογών τους. Οι γυναίκες ανέφεραν ότι η φροντίδα των παιδιών θεωρείται πρωτίστως δική τους ευθύνη, με αποτέλεσμα η εργασία να γίνεται πιο δύσκολη ή και ανέφικτη.

“Αν δεν υπάρχει φροντίδα για το παιδί, η γυναίκα δεν μπορεί να δουλέψει, άρα εγκλωβίζεται, και δεν υπάρχουν αρκετές δομές, για παράδειγμα παιδικό σταθμοί. Δεν έχουμε πού να αφήσουμε τα παιδιά”.

Πολλές συμμετέχουσες ανέφεραν επίσης ένα επαναλαμβανόμενο μοτίβο στη διαδρομή των νεότερων γυναικών: τα κορίτσια φεύγουν για σπουδές, ολοκληρώνουν μια πτυχιακή εκπαίδευση, αλλά στη συνέχεια επιστρέφουν στον τόπο καταγωγής τους με βασικό στόχο το γάμο και τη δημιουργία οικογένειας. Όπως ειπώθηκε, σε αρκετές περιπτώσεις, με την ολοκλήρωση των σπουδών δεν προηγείται κάποια ενεργή αναζήτηση επαγγελματικών ευκαιριών στο αντικείμενό τους. Η επιστροφή στο νησί φαίνεται να αποτελεί μια αυτόνοτη επόμενη κίνηση, χωρίς να έχει προηγηθεί προσπάθεια διερεύνησης δυνατοτήτων αξιοποίησης του πτυχίου.

Σύμφωνα με τα λεγόμενα των συμμετεχουσών, *“τα κορίτσια θεωρούν ότι αυτή είναι δική τους, προσωπική επιλογή”*, ωστόσο ορισμένες συμμετέχουσες είχαν την άποψη ότι αυτή η διαδρομή διαμορφώνεται επειδή υπάρχει ένα πολύ στενό πλαίσιο κοινωνικών προσδοκιών.

Υπάρχει κοινωνική πίεση για να παντρεύονται οι γυναίκες από πολύ νεαρή ηλικία;

Είναι πολύ σημαντικό να καταγράψουμε, ως ερευνητική ομάδα, ότι στις συζητήσεις γύρω από τις πρακτικές ορισμένων κοινοτήτων καταγράφηκε διχογνωμία σε σχέση με το αν -και σε ποιον βαθμό- ασκείται κοινωνική πίεση στις γυναίκες να παντρεύονται σε μικρή ηλικία. Ορισμένες συμμετέχουσες ανέφεραν ότι τέτοιες πρακτικές ανήκουν περισσότερο στο παρελθόν, τονίζοντας ότι *“και να γίνεται, δεν είναι πάντα κακό”* και ότι *“αν μένεις εδώ, δουλεύεις και έχεις βρει τον άνθρωπο που θες, επιλέγεις να παντρευτείς”*.

Άλλες, ωστόσο, υπογράμμισαν ότι οι κοινωνικές προσδοκίες δίνουν *“πολύ δυνατό παρών”* και ότι εξακολουθούν να επηρεάζουν τις επιλογές των γυναικών που μπορεί να τους ασκείται πίεση να παντρευτούν ακόμη και από την ηλικία των 18, *“ίσως και μικρότερες”*.

Αλκοόλ, εξαρτήσεις και έμφυλη βία

Η πρώιμη έκθεση στο αλκοόλ περιγράφηκε ως σχεδόν αυτονόητη. Συμμετέχουσες ανέφεραν ότι *“από 12 ετών πίνουν τα αγόρια, αλλά και πολλά κορίτσια”*, καθώς η κατανάλωση συνδέεται με την επίδειξη ανδρισμού ή την ανάγκη διαφυγής από δυσκολίες: *“πιστεύουν ότι έτσι θα γίνουν ‘άνδρες’ ή ότι δεν είσαι κουλ αν δεν πίνεις”*. Αυτή η συμπεριφορά ενισχύεται και από την έλλειψη εναλλακτικών διεξόδων, καθώς, όπως ειπώθηκε, *“πάνε στο καφενείο γιατί δεν έχουν τι άλλο να κάνουν και το καφενείο σερβίρει ποτά σε ανήλικα”*.

Παράλληλα, οι ηλικιακές διαφορές στις παρέες εντείνουν την έκθεση των ανηλίκων σε συμπεριφορές υψηλού ρίσκου. Όπως σημειώθηκε, *“οι 12χρονοι κάνουν παρέα με 18χρονους, οι 19χρονοι με 26χρονους”*, ενώ η στάση της οικογένειας συχνά λειτουργεί ενισχυτικά (σίγουρα πάντως όχι ανασταλτικά) στη σιωπή: *“αν το παιδί γυρνάει 13 ετών μεθυσμένο, δεν επεμβαίνουν”*. Στο ίδιο πλαίσιο, μια συμμετέχουσα ανέφερε ότι *“τα παιδιά συνηθίζουν σε άσχημα πρότυπα - νύχτα, ναρκωτικά”*.

Αν και η έμφυλη βία δεν αποτέλεσε άμεσο αντικείμενο συζήτησης σε όλες τις ομάδες συζήτησης, ορισμένες συμμετέχουσες το συνέδεσαν ξεκάθαρα με τις παραπάνω καταχρήσεις, προσθέτοντας ότι *“δεν αντιμετωπίζεται ως πρόβλημα, αλλά ως κάτι που συμβαίνει”*, γεγονός που αναγνωρίζουν ότι λειτουργεί αποτρεπτικά για την αναζήτηση βοήθειας ή την καταγγελία. Όπως ειπώθηκε χαρακτηριστικά, η ενδοοικογενειακή βία *“υπάρχει, αλλά δεν καταγγέλλεται”*.

Η απουσία καταγγελίας δεν αποδόθηκε στην έλλειψη του φαινομένου, αλλά στον φόβο των συνεπειών μέσα σε ένα κλειστό κοινωνικό περιβάλλον. “Δεν καταγγέλλεις γιατί φοβάσαι”, ανέφερε συμμετέχουσα, εξηγώντας ότι “αύριο μπορεί να μην έχεις λάστιχα στο αυτοκίνητο” ή ότι “μπορεί να είναι συγγενείς γνωστού μου, δεν μπορώ να καταγγείλω”.

Όπως σημείωσε συμμετέχουσα, “με φρενάρει το ότι έχω ζώο, μου έχουν ρίξει ήδη δύο φορές φόλα, δεν θέλω τρίτη”.

Και τα θετικά;

Ρωτήσαμε τις συμμετέχουσες στα διερευνητικά εργαστήρια ποια είναι, εκτός από τα αρνητικά, και τα θετικά στοιχεία της ζωής τους στον Δήμο. Τι είναι αυτό που τις κρατάει στον τόπο ή που τις ενέπνευσε να ξαναγυρίσουν εδώ, ίσως και μετά από μια μικρή ή μεγάλη περίοδο παραμονής σε μεγαλύτερες πόλεις;

Τα κυριότερα σημεία στα οποία στάθηκαν ήταν:

- **Η παρουσία της οικογένειας και της κοινότητας**
Η εγγύτητα σε συγγενείς και οικείους ανθρώπους αποτελεί βασικό λόγο παραμονής ή επιστροφής.
- **Η προσδοκία για πιο ήρεμη και οικονομικά βιώσιμη ζωή**
Η ζωή στον τόπο καταγωγής εκλαμβάνεται ως λιγότερο πιεστική και, σε αρκετές περιπτώσεις, πιο οικονομικά διαχειρίσιμη σε σύγκριση με την Αθήνα.
- **Η ύπαρξη περιουσίας και επαγγελματικής βάσης**
Η κατοχή οικογενειακής περιουσίας ή υφιστάμενης, έστω και μικρής, οικογενειακής επιχείρησης λειτουργεί ως παράγοντας σταθερότητας και εξασφάλισης μόνιμης απασχόλησης.
- **Η βαθιά συναισθηματική σύνδεση με τον τόπο**
Ιδιαίτερα για γυναίκες που έχουν συνταξιοδοτηθεί, η επιστροφή συνδέεται με την ανάγκη για ηρεμία, ποιότητα ζωής και επανασύνδεση με τις ρίζες τους.

Πιθανές Λύσεις & Προτάσεις

Από τα διερευνητικά εργαστήρια που πραγματοποιήθηκαν στον Δήμο Νάξου και Μικρών Κυκλάδων, προέκυψαν πολυάριθμες ιδέες και προτάσεις για την αντιμετώπιση των παραπάνω προκλήσεων, άλλες αναδύθηκαν αυθόρμητα από μεμονωμένες συμμετέχουσες και άλλες διαμορφώθηκαν μέσα από το συνδυασμό και τη ζύμωση διαφορετικών οπτικών.

Σε ομάδες που έδειξαν να δυσκολεύονται να εντοπίσουν και να μοιραστούν ρεαλιστικές λύσεις, βοήθησε ιδιαίτερα η διατύπωση του σχετικού ερωτήματος ως εξής: *“Φανταστείτε ότι σε 10 χρόνια από σήμερα, οι μεγαλύτερες από τις προκλήσεις που μοιραστήκατε νωρίτερα δεν υπάρχουν πια στην περιοχή σας. Τι έχει συμβεί; Τι έχει μεσολαβήσει ώστε να αλλάξουν τόσο τα πράγματα στον Δήμο;”*.

Παρακάτω παρουσιάζονται οι περισσότερες από τις ιδέες και προτάσεις που διατυπώθηκαν, χωρισμένες σε τέσσερις μεγάλες κατηγορίες:

- 1. Καλλιέργεια κουλτούρας συμμετοχής, εμπιστοσύνης και συλλογικού οφέλους**
- 2. Οικονομική ενδυνάμωση και ανάπτυξη επαγγελματικών δεξιοτήτων**
- 3. Πολιτιστικές και δημιουργικές δράσεις ως μοχλός κοινωνικής ζωής, εξωστρέφειας και συνοχής**
- 4. Αποκέντρωση και ισόρροπη ανάπτυξη ορεινής-πεδινής Νάξου, ενίσχυση υποδομών υγείας και ψυχικής υγείας**

Καθώς η διερεύνηση αυτή εστιάζει στην επαγγελματική και οικονομική ενδυνάμωση των γυναικών που ζουν σε μικρές περιοχές της ελληνικής περιφέρειας, οι ιδέες που παρουσιάζονται σε αυτή την ενότητα αφορούν είτε τρόπους ενίσχυσης της **οικονομικής δραστηριοποίησης** των γυναικών, είτε τρόπους με τους οποίους η **δημόσια ενεργοποίηση** των γυναικών μπορεί να προσφέρει **λύσεις** στα ευρύτερα προβλήματα που αντιμετωπίζουν οι κοινότητές τους.

Σε όλες σχεδόν τις κατηγορίες περιλαμβάνονται τόσο λύσεις που μπορούν να ξεκινήσουν ή και να υλοποιηθούν με την πρωτοβουλία ατόμων, ομάδων ή επιχειρήσεων που δραστηριοποιούνται στην περιοχή, όσο και ορισμένες που απαιτούν την κρατική πρωτοβουλία. Αξίζει, ωστόσο, να θυμόμαστε ότι ο αντίκτυπος της οποιασδήποτε ιδιωτικής πρωτοβουλίας μπορεί να ενισχυθεί σημαντικά όταν αυτή υποστηρίζεται και από τους θεσμούς. Και, αντίστροφα, ότι η άσκηση πίεσης από άτομα, συλλογικότητες και οργανισμούς είναι συχνά απαραίτητη για την ενεργοποίηση μεγαλύτερων θεσμικών αλλαγών.

1. Καλλιέργεια κουλτούρας συμμετοχής, εμπιστοσύνης και συλλογικού οφέλους

Μεγάλο μέρος των προτάσεων που διατυπώθηκαν από τις συμμετέχουσες αφορούσε μια βαθύτερη ανάγκη αλλαγής νοοτροπίας. Επιπλέον των θεσμικών ή χρηματοδοτικών παρεμβάσεων που θα δούμε παρακάτω, οι συμμετέχουσες αναγνώρισαν ως κρίσιμη την καλλιέργεια δεξιοτήτων συμμετοχής, συνεργασίας και εμπιστοσύνης, καθώς και τη σταδιακή μετατόπιση από το ατομικό ή κομματικό συμφέρον προς το συλλογικό καλό.

A. Οι γυναίκες μίλησαν ανοιχτά για την ανάγκη εκπαίδευσης σε ζητήματα αυτοβελτίωσης, αλλαγής στάσης ζωής και υπέρβασης της καχυποψίας που, όπως αναγνώρισαν, συχνά λειτουργεί ανασταλτικά στη συνεργασία. Προτάθηκε **η δημιουργία βιωματικών κύκλων μάθησης με αντικείμενο την επικοινωνία, τη συνεργασία και τη συμμετοχή στα κοινά**, ώστε η ενεργοποίηση να μην είναι μια αφηρημένη έννοια αλλά να μετατραπεί σε δεξιότητα που καλλιεργείται. Στο ίδιο πλαίσιο εντάχθηκε και η ανάγκη “να μάθουμε να βάζουμε τον τόπο πάνω από το κομματικό” και να ξεπεραστεί ο φόβος ότι η ενεργή στάση μπορεί να εκληφθεί ως αντιπαράθεση με τον Δήμο ή με άλλες τοπικές αρχές.

B. Η **ενίσχυση της συμμετοχής συνδέθηκε και με την ανάγκη αναζωογόνησης υφιστάμενων ομάδων**. Οι σύλλογοι, όπου υπάρχουν, αλλά και οι Λέσχες Φιλίας, αναγνωρίστηκαν ως δυνητικοί πυρήνες ενεργοποίησης, με την προϋπόθεση ότι θα λειτουργήσουν ως χώροι ανοιχτού διαλόγου και συνεργασίας, και όχι ως κλειστά σχήματα. Βεβαίως, χωρίς την προηγούμενη καλλιέργεια κουλτούρας συμμετοχής και συλλογικού καλού, η ενεργοποίηση των συλλόγων φαίνεται πως θα παραμείνει περιορισμένη ή αποσπασματική.

Γ. Στο ίδιο μήκος κύματος, οι συμμετέχουσες πρότειναν **την ανάδειξη προσώπων με κύρος και κοινωνική απήχηση -όπως επαγγελματίες υγείας, εκπαιδευτικοί ή ιερείς- που μπορούν να λειτουργήσουν ως θετικά παραδείγματα και να ενθαρρύνουν τη συμμετοχή και τη συνεργασία**. Η πιθανή αξιοποίηση της Εκκλησίας ως διαύλου κινητοποίησης τέθηκε με επιφυλάξεις, ωστόσο αναγνωρίστηκε ότι μπορεί να συμβάλει στην ενίσχυση της συλλογικής δράσης, υπό την προϋπόθεση ότι δεν αναπαράγονται παλαιωμένες αντιλήψεις.

Δ. Η καλλιέργεια κουλτούρας συλλογικής ευθύνης συνδέθηκε με πολύ πρακτικές μορφές εθελοντισμού: καθαρισμοί κοινόχρηστων χώρων, υποστήριξη ηλικιωμένων, συντροφιά σε γυναίκες που δυσκολεύονται να μετακινηθούν, δράσεις για τα αδέσποτα, συμμετοχή σε πολιτιστικές πρωτοβουλίες. Οι προτάσεις αυτές δεν διατυπώθηκαν ως αποσπασματικές πράξεις προσφοράς, αλλά ως μηχανισμοί ενίσχυσης της κοινωνικής συνοχής και ενεργοποίησης της κοινότητας γύρω από κοινές ανάγκες. Παράλληλα, αναγνωρίστηκαν ως τρόποι μέσα από τους οποίους οι ίδιες οι γυναίκες μπορούν να αισθανθούν χρήσιμες, να επανασυνδεθούν με τον τόπο τους και να αντιμετωπίσουν βιώματα απομόνωσης και μοναξιάς, ιδιαίτερα κατά τους χειμερινούς μήνες.

Ε. Προτάθηκε η παροχή οικονομικής ενίσχυσης από δημόσιους φορείς για δράσεις που ξεκινούν από τις ίδιες τις κοινότητες, καθώς πολλές ιδέες παραμένουν ανεργές λόγω έλλειψης πόρων.

2. Οικονομική ενδυνάμωση και ανάπτυξη επαγγελματικών δεξιοτήτων

Οι προτάσεις που διατυπώθηκαν γύρω από την εργασία και την οικονομική ενδυνάμωση δεν περιορίστηκαν στην αναζήτηση περισσότερων θέσεων εργασίας, αλλά επεκτάθηκαν στην ανάγκη αναδιαμόρφωσης (και επέκτασης) του ίδιου του επαγγελματικού προσανατολισμού της περιοχής στην καλλιέργεια δεξιοτήτων και στη δημιουργία βιώσιμων επαγγελματικών διεξόδων για τις γυναίκες.

A. Ιδιαίτερη έμφαση δόθηκε στην υλοποίηση πρακτικών σεμιναρίων με άμεση εφαρμογή, που “να μαθαίνουμε κάτι συγκεκριμένο”, με βασικές κατηγορίες τις: μαγειρική, ζαχαροπλαστική, κέντημα, υφαντική, παραγωγή μαρμελάδων και ποτών, ξυλοκατασκευές, ζωγραφική, ραπτική. Οι προτάσεις αυτές συνδέθηκαν τόσο με την προσωπική ενδυνάμωση όσο και με τη δυνατότητα μικρής κλίμακας οικονομικής δραστηριοποίησης. Παράλληλα, τονίστηκε η ανάγκη τα σεμινάρια αυτά να είναι δωρεάν, να έχουν συνέχεια και όχι αποσπασματικό χαρακτήρα.

B. Οι συμμετέχουσες πρότειναν την ανάπτυξη και υλοποίηση σεμιναρίων επιχειρηματικότητας, που να απαντούν και σε ερωτήματα όπως “πώς επιλέγω κάτι που θέλω να κάνω” και “πώς μπορώ να το οργανώσω βιώσιμα”. Ιδιαίτερη αναφορά έγινε στην ανάγκη να ενισχυθεί η δημιουργία συνεταιρισμών, ώστε οι ιδέες να μην μένουν σε επίπεδο πρόθεσης. Παράλληλα, προτάθηκε η διοργάνωση σεμιναρίων ανάπτυξης βασικών χρηματοοικονομικών γνώσεων προσαρμοσμένων στις ανάγκες μικρών τοπικών δραστηριοτήτων.

Γ. Μια κυρίαρχη πρόταση σχετικά με την επαγγελματική ανάπτυξη των γυναικών αφορούσε την ανάγκη “να φύγουμε λίγο από τον τουρισμό” και να δοθεί έμφαση σε παραδοσιακά επαγγέλματα και τοπικά προϊόντα (μάρμαρα, υφαντά, μεταποίηση τροφίμων), καθώς και στην ενίσχυση επαγγελματικών κλάδων πέρα από εκείνους που κυριαρχούν σήμερα (π.χ. αισθητική, εστίαση). Η αξιοποίηση επαγγελματικών φορέων, όπως επιμελητήρια και σύλλογοι, θεωρήθηκε κρίσιμη για τη διεύρυνση των επαγγελματικών οριζόντων και τη δημιουργία πιο πολυδιάστατων ευκαιριών. Στο ίδιο πλαίσιο εντάχθηκε η πρόταση για περισσότερες ειδικότητες στη Σ.Α.Ε.Κ. Νάξου.²

² Η Σχολή Ανώτερης Επαγγελματικής Κατάρτισης Νάξου εδρεύει στο Φιλώτι και προσφέρει ένα φάσμα ειδικοτήτων, όπως: Διασώστης/ρια - Πλήρωμα Ασθενοφόρου, Τεχνικός Μαγειρικής Τέχνης - Αρχιμάγειρας/ισσα (chef), Φύλακας Μουσείων και Αρχαιολογικών Χώρων, Βοηθός Παιδαγωγών Πρώιμης Παιδικής Ηλικίας, Τεχνικός Εσωτερικών Ηλεκτρολογικών Εγκαταστάσεων και Τεχνικός Εφαρμογών Πληροφορικής.

Δ. Η ενίσχυση **μαθημάτων αγγλικών** για όλες τις ηλικίες, καθώς και η συστηματική τεχνολογική κατάρτιση (υπολογιστές, χρήση κινητού και άλλα ψηφιακά εργαλεία) ήρθε επίσης πολύ δυναμικά από τις συμμετέχουσες. **Οι ψηφιακές δεξιότητες αναγνωρίστηκαν ως απαραίτητες** όχι μόνο για επιχειρηματική δραστηριότητα, αλλά και για τη βασική συμμετοχή στη σύγχρονη καθημερινότητα. Αν και τα online σεμινάρια θεωρήθηκαν πιο εύκολα προσβάσιμα, εκφράστηκε επιθυμία για δια ζώσης εκπαίδευση, σε συνδυασμό με καλύτερη επικοινωνία των διαθέσιμων ευκαιριών.

Ε. Αναδείχθηκε, επίσης, η ανάγκη για υλοποίηση **προγραμμάτων εργασιακής συμβουλευτικής και mentoring**, ιδιαίτερα για νεότερες γυναίκες, αλλά και για όσες επιθυμούν να επαναπροσδιορίσουν την επαγγελματική τους πορεία, ώστε οι πρωτοβουλίες και οι ιδέες τους να συνοδεύονται από πρακτική καθοδήγηση και σταθερή υποστήριξη.

ΣΤ. Η **φροντίδα και η δημιουργική απασχόληση παιδιών, όπως η πρόταση για καλοκαιρινό σχολείο σε τρεις περιοχές του νησιού**, αναδείχθηκαν ως κρίσιμες προϋποθέσεις για τη δυνατότητα των γυναικών να εργάζονται, να συμμετέχουν και να εκπαιδεύονται.

3. Πολιτιστικές και δημιουργικές δράσεις ως μοχλός κοινωνικής ζωής, εξωστρέφειας και συνοχής

Οι συμμετέχουσες ανέδειξαν την ανάγκη για σταθερές πολιτιστικές και δημιουργικές διεξόδους, όχι ως “πολυτέλεια”, αλλά ως βασική προϋπόθεση ποιότητας ζωής.

A. Προτάθηκε η δημιουργία ή ενίσχυση των υφιστάμενων πολιτιστικών κέντρων ως σταθερών σημείων αναφοράς που θα φιλοξενούν θεατρικές παραστάσεις, προβολές κινηματογράφου, καλλιτεχνικά εργαστήρια και ανοιχτές δράσεις για μικρούς και μεγάλους. Η απουσία σταθερών πολιτιστικών δομών συνδέθηκε άμεσα με την έλλειψη εναλλακτικών μορφών ψυχαγωγίας, ιδιαίτερα τον χειμώνα.

B. Η ανάγκη για θεατρικά παιχνίδια, εργαστήρια ζωγραφικής και δημιουργικής έκφρασης για παιδιά και ενήλικες αναφέρθηκε επανειλημμένα. Επισημάνθηκε, ωστόσο ότι έχει παρατηρηθεί στο παρελθόν πως προτάσεις για δωρεάν δράσεις (όπως εργαστήριο ζωγραφικής για παιδιά) δεν βρήκαν ανταπόκριση, γεγονός που δείχνει την ανάγκη καλύτερης οργάνωσης και στήριξης τέτοιων πρωτοβουλιών. **Οι προβολές ταινιών**, ειδικά κατά τη χειμερινή περίοδο, αναδείχθηκαν ως απλή αλλά ουσιαστική λύση απέναντι στη μοναξιά και την έλλειψη συλλογικών διεξόδων.

Γ. Για τις ηλικίες 18–30 επισημάνθηκε ότι οι διαθέσιμες επιλογές περιορίζονται σε καφετέριες και επαναλαμβανόμενες κοινωνικές συναναστροφές. **Εκφράστηκε η επιθυμία για συναυλίες και περισσότερες πολιτιστικές εκδηλώσεις που αφορούν αυτές τις ηλικιακές ομάδες**, με παράλληλη αναγνώριση ότι όταν τέτοιες δράσεις πραγματοποιούνται στη Χώρα, χρειάζεται να υπάρχει πρόβλεψη δωρεάν μετακίνησης από όλο το νησί (περισσότερα για αυτό παρακάτω).

Δ. Οι προτάσεις των συμμετεχουσών περιλάμβαναν τη δημιουργία γυμναστηρίου, σχολής χορού και τη συντήρηση υφιστάμενων αθλητικών εγκαταστάσεων (όπως ο ημιτελής χώρος μπάσκετ). Αναφέρθηκε επίσης η ανάγκη για δωρεάν γυμναστική (π.χ. γιόγκα), με επισήμανση ότι ακόμη και όταν υπήρξε πρόθεση προσφοράς, δεν παραχωρήθηκε κατάλληλος χώρος. Η άθληση δεν αντιμετωπίστηκε μόνο ως θέμα φυσικής υγείας, αλλά ως μέσο κοινωνικοποίησης και ενίσχυσης της καθημερινής ευεξίας.

4. Ενίσχυση υποδομών υγείας και ψυχικής υγείας, αποκέντρωση και ισόρροπη ανάπτυξη ορεινής-πεδινής Νάξου

Οι συμμετέχουσες ανέδειξαν με ιδιαίτερη ένταση ότι η γεωγραφία του νησιού δεν αποτελεί απλώς ένα φυσικό χαρακτηριστικό, αλλά έναν παράγοντα που διαμορφώνει άνισες ευκαιρίες. Η καθημερινότητα μιας γυναίκας που ζει σε ορεινή κοινότητα διαφέρει ουσιαστικά από εκείνη που ζει στη Χώρα, κυρίως ως προς την πρόσβαση σε υπηρεσίες υγείας, μετακίνησης, απασχόλησης και ψυχαγωγίας. Παράλληλα, ανεξαρτήτως τύπου κατοικίας, οι συμμετέχουσες έδωσαν ιδιαίτερη έμφαση στην ανάγκη για σταθερές και προσβάσιμες υπηρεσίες ψυχικής υγείας και οικογενειακής υποστήριξης, αναδεικνύοντας ότι οι ελλείψεις σε αυτό το πεδίο διαπερνούν οριζόντια το νησί. Στο πλαίσιο αυτό, οι προτάσεις που διατυπώθηκαν συγκλίνουν στην ανάγκη για πιο ισόρροπη κατανομή υπηρεσιών, υποδομών και πόρων μεταξύ της Χώρας και των ορεινών κοινοτήτων, αλλά και στη συνολική ενίσχυση των δομών φροντίδας που αφορούν όλες τις γυναίκες.

A. Η βελτίωση της συγκοινωνίας αποτέλεσε κεντρικό αίτημα. Προτάθηκε η ύπαρξη πιο συχνών δρομολογίων, ακόμη και λεωφορείου ανά μία ώρα σε διάφορες διαδρομές (συγκεκριμένη αναφορά έγινε στη διαδρομή Χώρα-Απείρανθος-Μονή). Αναφέρθηκε επίσης η ανάγκη για δημοτική συγκοινωνία και για δωρεάν μετακίνηση γυναικών όταν πραγματοποιούνται δράσεις στη Χώρα, ώστε η πρόσβαση σε εκδηλώσεις, υπηρεσίες και επιμορφωτικές πρωτοβουλίες να μην εξαρτάται από την κατοχή αυτοκινήτου ή το κόστος μετακίνησης.

B. Οι προτάσεις δεν περιορίστηκαν στη μετακίνηση προς τη Χώρα, αλλά ανέδειξαν την ανάγκη να μην συγκεντρώνονται όλες οι υπηρεσίες εκεί. **Η αποκέντρωση υπηρεσιών** -όπως το ληξιαρχείο της Μονής που έκλεισε λόγω οικονομικών περιορισμών- θεωρήθηκε κρίσιμη για τη διατήρηση της βιωσιμότητας των ορεινών κοινοτήτων. Η ύπαρξη βασικών διοικητικών και κοινωνικών υπηρεσιών στον τόπο κατοικίας φαίνεται να λειτουργεί ως προϋπόθεση παραμονής και ενεργοποίησης των κατοίκων.

Γ. Επισημάνθηκε η ανάγκη για περισσότερες θέσεις εργασίας “από το Χαλκί και πάνω”, ώστε να μην αναγκάζονται οι γυναίκες -και γενικότερα οι νέοι/ες- να μετακινούνται ή να εγκαταλείπουν τα χωριά τους για να εργαστούν. **Η ισόρροπη ανάπτυξη συνδέθηκε άμεσα με τον ισομερισμό των διαθέσιμων κονδυλίων και την αναγνώριση των ιδιαιτεροτήτων κάθε κοινότητας στη διαδικασία λήψης αποφάσεων.**

Δ. Η δημιουργία ενός κέντρου υγείας στα ορεινά, η ουσιαστική λειτουργία του πολυδύναμου ιατρείου (που υπάρχει μεν στο Φιλώτι, αλλά, σύμφωνα με τα λεγόμενα των συμμετεχουσών, δεν λειτουργεί ως τέτοιο) και η παρουσία μόνιμου παθολόγου εκεί, αποτέλεσαν κεντρικά αιτήματα. Ιδιαίτερη αναφορά έγινε στην ανάγκη για πρόσβαση σε ειδικότητες όπως η λογοθεραπεία, για την οποία τα παιδιά (άρα και οι οικογένειες) από την ορεινή Νάξο αναγκάζονται να μετακινούνται στη Χώρα.

Ε. Η ύπαρξη δωρεάν ψυχολογικής υποστήριξης - για όλες τις ηλικίες - θεωρήθηκε κρίσιμη. Παρότι αναγνωρίστηκε ότι λειτουργούν ήδη δομές, όπως η “Κλίμακα”³ και το Κέντρο Κοινότητας (που χρηματοδοτείται από την Περιφέρεια και επισκέπτεται και χωριά), επισημάνθηκε ότι απαιτείται ενίσχυση και καλύτερη ενημέρωση. Η παρουσία ψυχολόγου δεν αφορά μόνο περιπτώσεις κρίσης, αλλά και την πρόληψη, την ενδυνάμωση και τη διαχείριση καθημερινών δυσκολιών.

ΣΤ. Ιδιαίτερη βαρύτητα δόθηκε στη δημιουργία ομάδων γονέων, συμβουλευτικής γονέων και -χαρακτηριστικά- “συμβούλων γονέων/γιαγιάδων”, αναγνωρίζοντας τον ρόλο της ευρύτερης οικογένειας στη διαμόρφωση στάσεων. Αναφέρθηκε ωστόσο ότι στο παρελθόν είχαν γίνει ομάδες συζήτησης για γονείς και εκπαιδευτικούς, όμως η χαμηλή συμμετοχή (“λόγω έλλειψης εμπιστοσύνης”) φαίνεται να αναδεικνύει την ανάγκη δημιουργίας ασφαλών πλαισίων.

Ζ. Οι συμμετέχουσες πρότειναν ακόμη ημερίδες και εκπαιδεύσεις σε σχολεία για ζητήματα σεξουαλικής διαπαιδαγώγησης, ναρκωτικών και διατροφής, καθώς και ενημερωτικές δράσεις για την κακοποίηση. Ωστόσο, επισημάνθηκε ότι η προσέγγιση αυτών των θεμάτων απαιτεί “έξυπνο” σχεδιασμό, ώστε η συμμετοχή να μην βιώνεται ως δημόσια παραδοχή προβλήματος, για παράδειγμα “με αφορμή ένα βιβλίο”. Η ανάγκη για **δωρεάν εκπαίδευση στις πρώτες βοήθειες** εντάχθηκε στο ίδιο πλαίσιο ενδυνάμωσης της κοινότητας μέσα από τη γνώση.

³ Η Κινητή Μονάδα Ψυχικής Υγείας ΝΑ Κυκλάδων ιδρύθηκε το 2003 υπό την επιστημονική ευθύνη της ΚΛΙΜΑΚΑ, προκειμένου να παράσχει τις υπηρεσίες της στο νησιωτικό χώρο των Ν.Α Κυκλάδων και ειδικότερα στα νησιά Νάξος, Ίος, Αμοργός, Σίκινος, Φολέγανδρος, Θήρα, Θηρασιά, Ανάφη, Δονούσα, Σχοινούσα, Ηρακλεία και Κουφονήσι.

Θεσμική ενίσχυση, τοπική διακυβέρνηση και δίκαιη κατανομή πόρων

Συνολικά, οι προτάσεις αυτής της κατηγορίας δεν διατυπώθηκαν ως απλή διεκδίκηση καλύτερης συγκοινωνίας ή άλλων υποδομών, αλλά ως αίτημα για δικαιότερη γεωγραφική κατανομή ευκαιριών. Η πρόσβαση στη γνώση, την εργασία, την υγεία και τον πολιτισμό δεν μπορεί να εξαρτάται από το αν μια γυναίκα ζει στη Χώρα ή σε ορεινό χωριό, έτσι η ισόρροπη ανάπτυξη αναγνωρίστηκε ως βασική προϋπόθεση κοινωνικής συνοχής στο σύνολο του νησιού γενικά.

Οι συμμετέχουσες αναγνώρισαν ότι η βιωσιμότητα πολλών προτεινόμενων λύσεων συνδέεται άμεσα με τη μεγαλύτερη εμπλοκή του Δήμου και τη συστηματική μεταφορά των τοπικών προβλημάτων προς το κράτος, ώστε οι ανάγκες των κοινοτήτων να γίνονται ορατές σε επίπεδο πολιτικής.

Η ανάγκη για ισομερισμό κονδυλίων αναδείχθηκε ως προϋπόθεση ισόρροπης ανάπτυξης. Οι συμμετέχουσες συνέδεσαν την άνιση πρόσβαση σε υπηρεσίες και δράσεις με την άνιση κατανομή πόρων, ζητώντας μεγαλύτερη διαφάνεια και δικαιοσύνη.

Τέλος, οι συμμετέχουσες υπογράμμισαν ότι οι ορεινές και πεδινές περιοχές δεν έχουν τις ίδιες ανάγκες (όπως φαίνεται και από προηγούμενες ενότητες).

Η διαδικασία λήψης αποφάσεων θα πρέπει να αναγνωρίζει αυτές τις διαφοροποιήσεις και να αποφεύγει οριζόντιες λύσεις που δεν ανταποκρίνονται στην πραγματικότητα κάθε κοινότητας. Παράλληλα, προτάθηκε η ενίσχυση της δύναμης των τοπικών κοινοτήτων, ώστε να μπορούν να λαμβάνουν αποφάσεις που αφορούν άμεσα τις ιδιαιτερότητές τους.

ΕΜΠΟΔΙΑ/ΔΙΕΥΚΟΛΥΝΤΕΣ

Ποιοι είναι οι παράγοντες εκείνοι που μπορούν να διευκολύνουν ή να αναχαιτίσουν την αλλαγή;

Ζητήσαμε τις συμμετέχουσες των εργαστηρίων να αναφέρουν συνήθειες, θεσμούς, συγκυρίες και χαρακτηριστικά της περιοχής τους, τα οποία μπορούν να λειτουργήσουν ως “εμπόδια” ή ως “διευκολυντές/βοηθοί” στις προσπάθειες που κάνουν οι ίδιες ή που μπορούν να κάνουν άλλοι φορείς για να υποστηρίξουν ένα μέλλον ισότητας, γνώσης, ανάπτυξης, δημιουργικότητας και ευημερίας για τον Δήμο Νάξου και Μικρών Κυκλάδων.

ΕΜΠΟΔΙΑ

- **Πολιτισμικές αντιστάσεις** σε θεματικές όπως η σεξουαλική διαπαιδαγώγηση, η κακοποίηση και οι εξαρτήσεις, με πιθανές αντιδράσεις από τον ιερέα ή συλλόγους γονέων.
- **Οικονομικοί περιορισμοί / έλλειψη χρηματοδότησης.**
- **Φόβος κοινωνικής κριτικής** και “κακά σχόλια” που λειτουργούν αποτρεπτικά για τη δημόσια συμμετοχή.
- **Μη συμμετοχή και περιορισμένη προσέλευση σε δράσεις**, ακόμη και όταν υπάρχουν διαθέσιμες ευκαιρίες.
- **Γεωγραφική απόσταση και τοποθεσία** (ιδίως για τις ορεινές κοινότητες) που δυσκολεύουν τη συμμετοχή και την πρόσβαση.
- **Έλλειψη κατάλληλων χώρων για την υλοποίηση δράσεων.**
- **Εποχιακή εξάντληση λόγω τουρισμού:** Η ένταση της τουριστικής περιόδου αφήνει ελάχιστα χρόνο και ενέργεια για άλλες δραστηριότητες ή πρωτοβουλίες.

Παράλληλα, οι γυναίκες μίλησαν και για σημαντικούς διευκολυντικούς παράγοντες που μπορούν να υποβοηθήσουν τη θετική αλλαγή σε κάθε τομέα.

ΔΙΕΥΚΟΛΥΝΤΕΣ

- **Ρόλος και δυναμική του Δήμου** ως φορέα συντονισμού ή στήριξης.
- **Λειτουργία υποστηρικτικών δομών** όπως το Κέντρο Ημερήσιας Φροντίδας Ηλικιωμένων (ΚΗΦΗ).
- **Παρουσία συλλόγων και άτυπων ομάδων:** Υφιστάμενοι σύλλογοι και πολιτιστικές ομάδες αποτελούν έτοιμο κοινωνικό κεφάλαιο για ενεργοποίηση και συνεργασία.
- **Εξωτερικούς/ές εισηγητές/τριες** (εκτός τοπικής κοινότητας) που ενισχύουν την αίσθηση ουδετερότητας και μειώνουν τον φόβο έκθεσης.
- **Ατομικές πρωτοβουλίες πολιτών** που λειτουργούν ως καταλύτες.
- **Διάθεση για εθελοντισμό και κοινωνική προσφορά.**
- **Ύπαρξη υποδομών** όπως το πολιτιστικό κέντρο και βιβλιοθήκη.

ΕΠΙΚΟΙΝΩΝΙΑ

Τελευταίο μας ζητούμενο από τα διερευνητικά εργαστήρια ήταν να κατανοήσουμε ποιος είναι ο καλύτερος τρόπος **διάχυσης** και **επικοινωνίας** νέων πρωτοβουλιών που έχουν δημιουργηθεί για γυναίκες του Δήμου Νάξου και Μικρών Κυκλάδων.

Έτσι, απευθύναμε στις συμμετέχουσες των ομάδων την εξής ερώτηση:
«Αν σε ένα χρόνο από σήμερα, ένας οργανισμός, ένα δημοτικό συμβούλιο, μια εταιρεία, δημιουργούσε μια πρωτοβουλία που θα μπορούσε να σας βοηθήσει να αντιμετωπίσετε μία ή περισσότερες από τις προκλήσεις που σας απασχολούν, ποιος θα ήταν ο καλύτερος τρόπος να φτάσει η πληροφορία αυτή σ' εσάς; Ποιες είναι οι λέξεις, τα κανάλια και τα άτομα που θα σας βοηθούσαν να 'αναγνωρίσετε' ότι αυτή είναι μια σημαντική ευκαιρία για εσάς;»

Τα βασικά συμπεράσματα που προέκυψαν ήταν:

Τα μέσα Κοινωνικής Δικτύωσης (social media) αναφέρθηκαν επανειλημμένα ως βασικό μέσο ενημέρωσης, κυρίως το Facebook και το Instagram. Ωστόσο, η αξία τους δεν εντοπίζεται τόσο σε επίσημες σελίδες, όσο σε προσωπικές αναρτήσεις και κοινοποιήσεις. Όπως φάνηκε από τις απαντήσεις, πολλές συμμετέχουσες ανέφεραν ότι ενημερώνονται για δράσεις από “προσωπικές αναρτήσεις άλλων ατόμων στο Facebook ή στο Instagram και από “ομαδικές συζητήσεις γυναικών στο Viber”.

Ιδιαίτερα ισχυρός αναδείχθηκε και ο ρόλος των συλλόγων, και ειδικά των συλλόγων γυναικών. Παράλληλα, αναφέρθηκαν και “άτομα-κλειδιά”, πρόσωπα που λειτουργούν ως κόμβοι πληροφόρησης μέσα στην κοινότητα, βοηθούν τη διάδοση της πληροφορίας “από στόμα σε στόμα” και των οποίων η συμμετοχή ή η προώθηση μιας δράσης προσδίδει αξιοπιστία.

Σε ορισμένες περιπτώσεις, αναφέρθηκαν και πιο παραδοσιακά πρόσωπα ή θεσμοί ως φορείς διάχυσης της πληροφορίας, “*μας ενημερώνει και ο παπάς στην εκκλησία*”, υπογραμμίζοντας τη σημασία των υπάρχοντων κοινωνικών δικτύων, ιδιαίτερα σε μικρότερες κοινότητες.

Σύμφωνα με τις συμμετέχουσες, η παρουσία μιας δράσης στα τοπικά μέσα ενημέρωσης (Naxos Press, Naxos Times, Cycladiki, 107.5 FM) λειτουργεί ως ένδειξη σοβαρότητας και ενισχύει την αίσθηση ότι πρόκειται για κάτι που “αξίζει να προσέξεις”.

Τέλος, ιδιαίτερη αναφορά έγινε και στα αναλογικά μέσα επικοινωνίας. Οι αφίσες σε κεντρικά σημεία της καθημερινότητας -όπως σούπερ μάρκετ, φαρμακεία, φούρνοι και πίνακες ανακοινώσεων- θεωρούνται από τις γυναίκες σημαντικό εργαλείο διάχυσης της

πληροφορίας, καθώς επιτρέπουν στην πληροφορία να “συναντήσει” τις γυναίκες στις καθημερινές τους διαδρομές.

Σε επίπεδο περιεχομένου, οι γυναίκες ανέφεραν ότι θέλουν να καταλαβαίνουν:

- τι είναι η δράση
- σε ποιο κοινό απευθύνεται
- σαφείς ώρες διεξαγωγής (κατά προτίμηση λίγο πιο αργά το απόγευμα)
- το πότε γίνεται (με έμφαση στους χειμερινούς μήνες)
- αν είναι δωρεάν ή πρέπει να πληρώσεις για να συμμετέχεις

Σε ό,τι αφορά τις λέξεις και τις φράσεις εκείνες που θα κινητοποιούσαν περισσότερο τις γυναίκες ώστε να λάβουν μέρος και να ωφεληθούν από κάποια μελλοντική πρωτοβουλία, αυτές ήταν:

- Δωρεάν (αναφέρθηκε επανειλημμένα ως καθοριστικός παράγοντας)
- Υποστήριξη/Ενθάρρυνση
- Σεμινάριο/Βιωματική δράση/Εργαστήριο (χαρακτηρίστηκε ως “πιασάρικος” όρος)
- Βεβαίωση συμμετοχής (ιδιαίτερα σημαντική για νεότερες ηλικίες)
- Ενημέρωση για την υγεία/πρόληψη
- Εχεμύθεια
- Δημιουργική απασχόληση παιδιών
- Εύκολη δήλωση συμμετοχής (π.χ. “πάρε τηλέφωνο και δήλωσε συμμετοχή”)

ΣΥΜΠΕΡΑΣΜΑΤΑ & ΠΡΟΤΑΣΕΙΣ

Τα διερευνητικά εργαστήρια που πραγματοποιήθηκαν στον Δήμο Νάξου και Μικρών Κυκλάδων πρόσφεραν πλούσιο υλικό για την κατανόηση των προκλήσεων που αντιμετωπίζουν οι συγκεκριμένες γυναίκες της περιοχής, τις λύσεις που θεωρούν οι ίδιες ότι θα βοηθούσαν στη διαχείριση των προκλήσεων αυτών, αλλά και τους παράγοντες εκείνους (τοπικούς, θεσμικούς, επικοινωνιακούς) που θα μπορούσαν να διευκολύνουν ή να παρεμποδίσουν τη θετική αλλαγή.

Τα ευρήματα αυτά δεν αποτελούν αντιπροσωπευτικό δείγμα, ούτε μπορεί να γίνει η “αναγωγή” των αποτελεσμάτων ποσοτικά στο σύνολο του πληθυσμού. Είναι, ωστόσο, πολύ χαρακτηριστικά και θέτουν στο επίκεντρο της συζήτησης καθολικά ζητήματα που απασχολούν τις γυναίκες στην ύπαιθρο. Συγκεκριμένα:

- **Προκλήσεις που σχετίζονται με τις υποδομές και το περιβάλλον**, όπως η ανεπάρκεια βασικών υποδομών (νερό, ρεύμα, οδικό δίκτυο) και η πίεση λόγω υπερτουρισμού που επιβαρύνει την καθημερινότητα των μόνιμων κατοίκων.

- **Προκλήσεις που σχετίζονται με την πρόσβαση σε βασικές υπηρεσίες**, όπως η περιορισμένη συγκοινωνία, ιδιαίτερα στα ορεινά χωριά, ελλείψεις σε δομές υγείας και ψυχικής υγείας, υποστελέχωση υπηρεσιών και αυξημένο κόστος πρόσβασης σε ιδιωτικές λύσεις, που εντείνουν το αίσθημα ανασφάλειας και απομόνωσης.

- **Προκλήσεις που αφορούν στη νοοτροπία της μικρής κοινωνίας**, όπως η μοναξιά και κοινωνική απομόνωση, η περιορισμένη συμμετοχή στα κοινά και δυσκολία συνεργασίας, που αποδυναμώνουν τη συλλογική δράση και την εμπιστοσύνη.

- **Προκλήσεις που σχετίζονται με την εργασία, την οικονομική επισφάλεια και την πρόσβαση σε ευκαιρίες**, όπως η εξάρτηση από τον εποχικό τουρισμό, οι περιορισμένες επαγγελματικές επιλογές και η αόρατη ή μη αμειβόμενη εργασία.

- **Προκλήσεις που σχετίζονται με έμφυλες ανισότητες, στερεότυπα και κοινωνικές προσδοκίες**, όπως η αναπαραγωγή έμφυλων ρόλων, οι περιορισμένες προσδοκίες για την επαγγελματική πορεία των γυναικών, η κοινωνική πίεση γύρω από τη μητρότητα και τον γάμο, η άνιση κατανομή φροντίδας και σιωπή γύρω από ζητήματα βίας και εξαρτήσεων.

Καθώς η διερεύνηση αυτή εστιάζει στην επαγγελματική και οικονομική ενδυνάμωση των γυναικών που ζουν σε μικρές περιοχές της ελληνικής περιφέρειας, οι ιδέες που παρου-

σιάζονται στην ενότητα των λύσεων αυτής της αναφοράς αφορούν είτε τρόπους ενίσχυσης της απασχόλησης και της οικονομικής δραστηριοποίησης των γυναικών του Δήμου Νάξου και Μικρών Κυκλάδων, είτε τρόπους με τους οποίους η δημόσια ενεργοποίηση των γυναικών μπορεί να προσφέρει λύσεις στα ευρύτερα προβλήματα που αντιμετωπίζουν οι κοινότητές τους.

Οι προτάσεις αυτές, για τη συγκεκριμένη περιοχή, συγκεντρώνονται κάτω από 4 βασικούς πυλώνες πρωτοβουλίας που είναι οι εξής:

- 1. Καλλιέργεια κουλτούρας συμμετοχής, εμπιστοσύνης και συλλογικού οφέλους**, με στόχο την ενίσχυση της συνεργατικότητας, την ενεργοποίηση συλλόγων και κοινοτήτων, την ανάδειξη προτύπων και την ανάπτυξη πρακτικών εθελοντισμού που ενδυναμώνουν την κοινωνική συνοχή.

- 2. Οικονομική ενδυνάμωση και ανάπτυξη επαγγελματικών δεξιοτήτων**, μέσω συστηματικής κατάρτισης, εργασιακής συμβουλευτικής και προγραμμάτων mentoring, αλλά και ενίσχυσης πρωτοβουλιών πέρα από το στενό πλαίσιο του τουρισμού.

- 3. Πολιτιστικές και δημιουργικές δράσεις ως μοχλός κοινωνικής ζωής και εξωστρέφειας**, με έμφαση στη δημιουργία χώρων συνάντησης, έκφρασης και ψυχαγωγίας για όλες τις ηλικίες, ιδιαίτερα κατά τους χειμερινούς μήνες.

- 4. Ενίσχυση υποδομών υγείας και ψυχικής υγείας, αποκέντρωση και ισόρροπη ανάπτυξη ορεινής-πεδινής Νάξου**, με στόχο τη μείωση των γεωγραφικών ανισοτήτων και τη διασφάλιση ισότιμης πρόσβασης σε υπηρεσίες, μετακίνηση και ευκαιρίες.

Από τα σημαντικότερα ευρήματα της έρευνας ήταν επίσης και η επιβεβαίωση του πόσο σημαντική είναι η **προσαρμογή** των πρωτοβουλιών που αναλαμβάνουν, προς όφελος περιοχών της περιφέρειας, εταιρείες, φορείς της Κοινωνίας των Πολιτών αλλά και άλλοι οργανισμοί, τόσο σε ό,τι αφορά το **περιεχόμενο**, όσο και τα **εξωτερικά χαρακτηριστικά** τους (γλώσσα περιγραφής, κανάλια επικοινωνίας κλπ.).

Με τον τρόπο αυτό, οι πρωτοβουλίες γίνονται πιο αποτελεσματικές αλλά αυξάνονται ταυτόχρονα και οι πιθανότητες να διαχυθούν και να αξιοποιηθούν από ένα κοινό που συχνά παραμένει αποκλεισμένο ή αμέτοχο σε μεγάλα έργα που ξεκινούν από αστικές περιοχές και απευθύνονται στο γενικό, αλλά έντονα **διαφοροποιημένο** (σε τοπικό επίπεδο) πληθυσμό των γυναικών της υπαίθρου.

WHEN
EQUITY · EMPOWERMENT · CHANGE