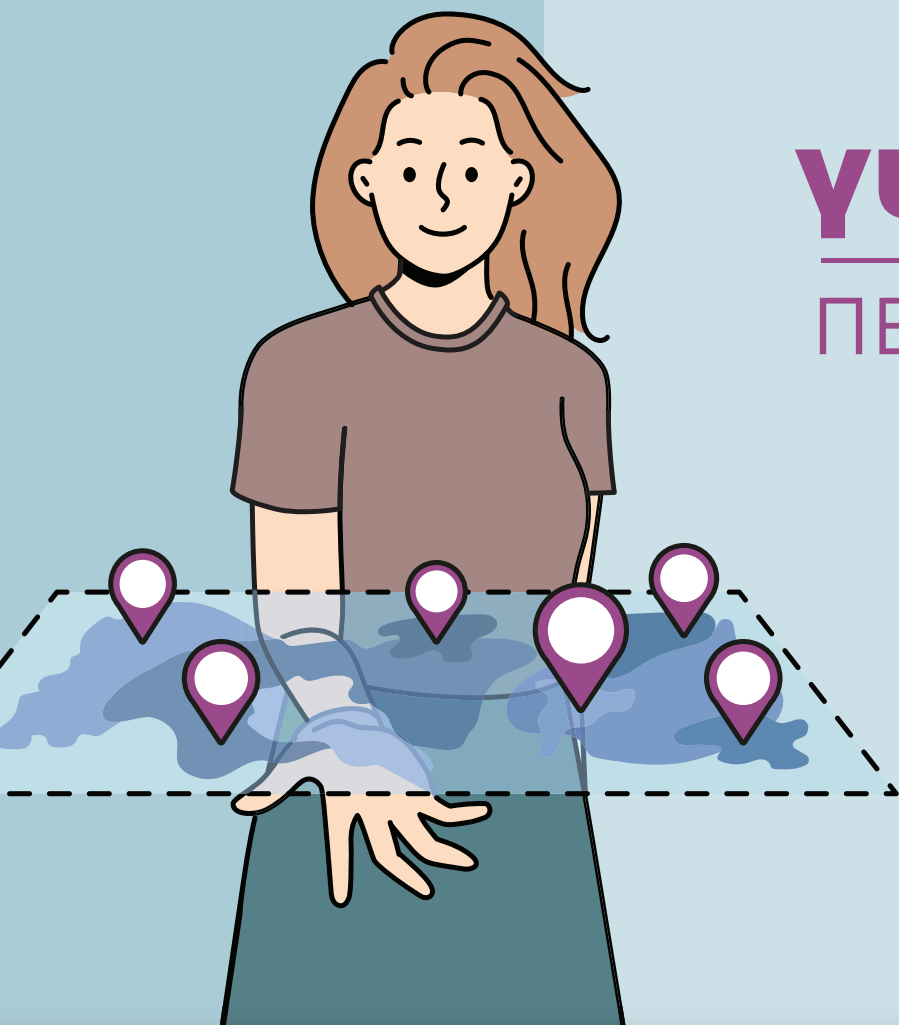


# ΓΥΝΑΙΚΕΣ ΤΟΥ ΔΗΜΟΥ ΑΡΧΑΙΑΣ ΟΛΥΜΠΙΑΣ

ΕΡΕΥΝΑ

## γυναίκες — ΤΗΣ — ΠΕΡΙΦΕΡΕΙΑΣ

**WHEN**  
EQUITY • EMPOWERMENT • CHANGE



ΜΕ ΤΗΝ ΥΠΟΣΤΗΡΙΞΗ

  
**FOLLOE**  
FOUNDATION

## ΟΜΑΔΑ ΕΡΓΑΣΙΑΣ

### ΕΡΕΥΝΗΤΙΚΗ / ΣΥΓΓΡΑΦΙΚΗ ΟΜΑΔΑ

Στέλλα Κάσδαγλη, Συνιδρύτρια WHEN & inc.lude, Συγγραφέας  
Πνελόπη Θεοδωρακάκου, Συνιδρύτρια WHEN & inc.lude  
Έφη Κωτσιοπούλου, Project Manager, WHEN

### ΕΠΙΣΤΗΜΟΝΙΚΗ ΕΠΙΜΕΛΕΙΑ

Μαρία Παρταλίδου, Καθηγήτρια στο Τμήμα Γεωπονίας στο Αριστοτέλειο Πανεπιστήμιο  
Θεσσαλονίκης

Η έρευνα είναι μια πρωτοβουλία του WHEN και υλοποιείται  
με την υποστήριξη διαφορετικών φορέων και οργανισμών ανά περιοχή.

Η έρευνα στον Δήμο Αρχαίας Ολυμπίας έγινε με την υποστήριξη του Ιδρύματος Folioe.

Αθήνα, Δεκέμβριος 2024

Σχεδιασμός report | [coppola.gr](http://coppola.gr)

## ΕΙΣΑΓΩΓΗ

Ο τεχνολογικός μετασχηματισμός στην εργασία και τη διά βίου εκπαίδευση πρόσφεραν νέες διευρυμένες ευκαιρίες ενδυνάμωσης, επιμόρφωσης και απασχόλησης σε γυναίκες, ακόμα και από τις πιο απομακρυσμένες περιοχές της χώρας. Παραμένει, όμως, το χάσμα ανάμεσα στη συμμετοχή των γυναικών αυτών και εκείνων από αστικά κέντρα, τόσο στην αγορά εργασίας όσο και σε προγράμματα επιμόρφωσης από οργανισμούς όπως το WHEN (πρώην Women On Top).

Ορμώμενη από τη διαπίστωση αυτή, η ομάδα του WHEN εγκαινίασε το 2023 μια μεγάλη έρευνα πεδίου σε γυναίκες από μικρές πόλεις και χωριά της Ελλάδας, με στόχο να διερευνήσει τις ιδιαίτερες ανάγκες, τις προκλήσεις, τα εμπόδια και τις ευκαιρίες που καλούνται να διαχειριστούν στη διάρκεια της εκπαιδευτικής και επαγγελματικής τους πορείας. Στόχος μας είναι να βασιστούμε στα ευρήματα που θα προκύψουν, για να προτείνουμε & να σχεδιάσουμε πολιτικές και εργαλεία που θα ενισχύσουν τη συμμετοχή των γυναικών από κάθε γωνιά της Ελλάδας στην εργασία και τη διά βίου εκπαίδευση ώστε να γίνει τελικά δυνατή η ισότιμη πρόσβαση και να μειωθεί το χάσμα ανάμεσα στις αγροτικές και αστικές περιοχές.

Η έρευνα αναμένεται να επικεντρωθεί σε 10 περιοχές της χώρας και σε συγκεκριμένες τοποθεσίες που θα οριστούν με βάση: α) τα χαρακτηριστικά των περιοχών και τη σύνδεσή τους με τις προκλήσεις της επικαιρότητας και β) τη διασφάλιση της ποικιλομορφίας των υπό εξέταση περιοχών. Τα αποτελέσματά της θα δημοσιεύονται σταδιακά, με την τελική επικοινωνία και τη διάδοση των συνολικών ευρημάτων και προτάσεων μέσα στο 2025.

Είμαστε ευγνώμονες γι' αυτή την ευκαιρία που μας προσφέρουν οι χορηγοί της πρωτοβουλίας αυτής αλλά και οι κατά τόπους φορείς (τοπική αυτοδιοίκηση, κοινωνία των πολιτών, άτυπες ομάδες και δίκτυα, κρατικές δομές) προκειμένου να ρίξουμε φως στις ανάγκες ενδυνάμωσης των γυναικών σε συγκεκριμένες -και αόρατες προς το παρόν- περιοχές της Ελλάδας.

Είμαστε ευγνώμονες και για τη συμμετοχή των γυναικών στις περιοχές, οι οποίες άνοιξαν τα σπίτια τους και τις καρδιές τους για να μοιραστούν τις εμπειρίες της ζωής τους.

Ευχόμαστε, δε, τα αποτελέσματα του έργου αυτού να συνεισφέρουν στο σχεδιασμό και την υλοποίηση ουσιαστικών και μακρόπνοων πρωτοβουλιών που θα ενισχύσουν την ενεργό συμμετοχή των γυναικών, από κάθε γωνιά της χώρας, στην επαγγελματική, οικονομική και κοινωνική ζωή, και θα προωθήσουν τις αξίες της έμφυλης ισότητας και συμπερίληψης σε κάθε πτυχή της δημόσιας και ιδιωτικής δραστηριότητας.

## ΜΕΘΟΔΟΛΟΓΙΑ & ΠΕΡΙΟΡΙΣΜΟΙ ΔΙΕΡΕΥΝΗΣΗΣ

Η έρευνα δράσης (action research) που πραγματοποιήσαμε στον Δήμο Αρχαίας Ολυμπίας (και συγκεκριμένα στις Δημοτικές Ενότητες Αρχαίας Ολυμπίας, Φολόης και Λαμπείας) βασίστηκε σε εργαλεία ποιοτικών μεθόδων κοινωνικής έρευνας και της κατανόησης του κοινωνικού κόσμου, μέσω της ερμηνείας του από όσες γυναίκες συμμετείχαν. Οι ερευνήτριες συνεργάστηκαν με μέλη της τοπικής κοινωνίας για τη διάγνωση των προβλημάτων τους και την διερεύνηση αντίστοιχων λύσεων. Παράλληλα, πραγματοποίησαν εργαστήρια με γυναίκες συγκεκριμένων περιοχών προκειμένου να απαντηθούν τα βασικά ερωτήματα και προβληματισμοί της έρευνας. Στο σημείο αυτό θα πρέπει να διευκρινίσουμε ότι τα ευρήματα δεν προορίζονται προς γενίκευση στο σύνολο κάποιου πληθυσμού γυναικών αλλά βάζουν στο επίκεντρο την ποιότητα των θεωρητικών συλλογισμών και αποτελεσμάτων (Bryman, 2016).



Οι συμμετέχουσες στα εργαστήρια κλήθηκαν να μοιραστούν τις προκλήσεις που αντιμετωπίζουν στην καθημερινή τους ζωή και τον τρόπο με τον οποίο βλέπουν το μέλλον τους, και στη συνέχεια να εντοπίσουν πιθανές λύσεις για τις προκλήσεις αυτές, εμπόδια που ενδέχεται να δυσχεράνουν τις λύσεις, καθώς και “βοηθούς” - ευνοϊκές συνθήκες, συνήθειες, τάσεις ή φορείς, που μπορούν να λειτουργήσουν υποστηρικτικά για τον σχεδιασμό και την εφαρμογή των προτάσεών τους. Η μεθοδολογία των εργαστηρίων βασίστηκε σε εργαλεία όπως το [Δέντρο Προκλήσεων](#), το Δέντρο Λύσεων και

το [Ταξίδι της Αλλαγής](#) (Journey of change). Στο τέλος του κάθε εργαστηρίου, ζητήσαμε επίσης από τις συμμετέχουσες να μοιραστούν με ποιους τρόπους (διαύλους επικοινωνίας, λέξεις κλπ.) μπορεί να φτάσει στις ίδιες η πληροφορία ότι μία ή περισσότερες από τις προτεινόμενες λύσεις είναι διαθέσιμη στην περιοχή τους.

Η διαδικασία επικοινωνίας με τις γυναίκες κάθε ηλικιακής κλάσης πριν από την υλοποίηση των διερευνητικών εργαστηρίων, καθώς και η ενεργοποίησή τους για τη διάχυση της σχετικής πληροφορίας διήρκεσε περίπου 8 εβδομάδες. Αξίζει να σημειωθεί ότι η υποστήριξη φορέων, αλλά κυρίως ατόμων, σχετικά με τη δικτύωση της ομάδας έργου στην τοπική κοινότητα, τη διάχυση όλης της σχετικής πληροφορίας και την υποστήριξη με κάθε δυνατό τρόπο, συνέβαλε σημαντικά τόσο στην επιτυχημένη διεξαγωγή της έρευνας, όσο και στην καλύτερη κατανόηση του κοινωνικού πλαισίου και τους τρόπους που επηρεάζει τις ζωές και τις προοπτικές των γυναικών του Δήμου Αρχαίας Ολυμπίας.

Τόσο κατά την προετοιμασία και τη διεξαγωγή των εργαστηρίων, όσο και στη φάση επεξεργασίας των σχετικών δεδομένων και παρουσίασης των αποτελεσμάτων τηρήθηκαν όλοι οι κανόνες δεοντολογίας της έρευνας πεδίου, η ανωνυμία και η ενήμερη συγκατάθεση όλων των υποκειμένων της έρευνας.

## ΤΑ ΕΡΓΑΣΤΗΡΙΑ

Το πρώτο βήμα που πραγματοποίησε η ομάδα έργου ήταν να έρθει σε επικοινωνία με τοπικούς πληροφορητές/τριες «κλειδιά» προκειμένου να γίνει μια αρχική συνέντευξη εις βάθος με αυτές/αυτούς, σε μια προσπάθεια αρχικής καταγραφής της κατάστασης, αλλά και με στόχο την επιλογή των συμμετεχουσών. Οι συμμετέχουσες προσκλήθηκαν για να συμμετάσχουν στη διαδικασία μέσω δειγματοληψίας χιονοστιβάδας, δηλαδή ξεκινώντας με προτάσεις για συμμετέχουσες γυναίκες από τους εξής τοπικούς δρώντες: τον Δήμο Αρχαίας Ολυμπίας, τον Αγροτικό Συνεταιρισμό Οροπεδίου Φολόης στις Μηλιές, τον Πολιτιστικό Σύλλογο Λάλα, το ΓΕΛ Λάλα, τον Ορειβατικό Σύνδεσμο Φολόης, τον Πολιτιστικό σύλλογο Μαγούλας, αλλά και από τοπικές επιχειρήσεις και από επιδραστικές γυναίκες της κοινότητας, στην ευρύτερη περιοχή του Δήμου Αρχαίας Ολυμπίας. Στη συνέχεια, οι πρώτες γυναίκες που προτάθηκαν πρότειναν με τη σειρά τους άλλες γυναίκες κ.ο.κ.

Εν τέλει σχεδιάστηκαν και υλοποιήθηκαν: ένα τρίωρο εργαστήριο στο Δημαρχείο της Αρχαίας Ολυμπίας και δύο δίωρα εργαστήρια στο κτήριο του Αγροτικού Συνεταιρισμού Οροπεδίου Φολόης στις Μηλιές, στα οποία συνολικά συμμετείχαν 33 γυναίκες.

### Κατανομή των ερωτώμενων γυναικών ανά ηλικιακή κλάση

16-28 ΕΤΩΝ	29-45 ΕΤΩΝ	45+ ΕΤΩΝ	ΣΥΝΟΛΙΚΑ
7	14	12	33

Στα εργαστήρια συμμετείχαν γυναίκες από τις Δημοτικές Ενότητες Αρχαίας Ολυμπίας, Φολόης και Λαμπείας - συγκεκριμένα από τις κοινότητες: Μηλιές, Λάλας, Αρχαία Ολυμπία, Ανδρίτσεινα, Μαγούλα, Στρέφη, Κλαδέο, Βασιλάκι, Δίβρη, Πουρνάρι, Κούμανη. Συμμετείχαν επίσης 3 γυναίκες από τον Πύργο.

## ΓΕΩΓΡΑΦΙΚΟ, ΟΙΚΟΝΟΜΙΚΟ & ΚΟΙΝΩΝΙΚΟ ΠΛΑΙΣΙΟ

### Ο Δήμος Αρχαίας Ολυμπίας (ΠΕ Ηλείας-Περιφέρεια Δυτικής Ελλάδας)

Ο Δήμος Αρχαίας Ολυμπίας βρίσκεται στο βορειοδυτικό τμήμα της Πελοποννήσου και είναι δήμος της Περιφερειακής Ενότητας Ηλείας, στην Περιφέρεια Δυτικής Ελλάδας. Ο Νομός Ηλείας, με συνολική έκταση 2.621 km<sup>2</sup>, έχει έδαφος πεδινό κατά 60%, με την πεδιάδα του να είναι η μεγαλύτερη σε έκταση στην Πελοπόννησο. Διασχίζεται από τους ποταμούς Αλφειό, Πηνειό, Ερύμανθο και τους 2 παραποτάμους τους, ενώ χαρακτηρίζεται από την ύπαρξη παράλιων υδροβιότοπων (Κοτύχι, Καϊάφα).

Ο Δήμος Αρχαίας Ολυμπίας συστάθηκε το 2010 με το Πρόγραμμα «Καλλικράτης», από τη συνένωση των προηγούμενων δήμων: Αρχαίας Ολυμπίας, Λάμπειας, Λασιώνος και Φολόης, που αποτέλεσαν στη συνέχεια τις αντίστοιχες Δημοτικές Ενότητες.

Συνολικά ο δήμος καταλαμβάνει έκταση 544,88 km<sup>2</sup> και ο πραγματικός πληθυσμός του είναι 13.901 κάτοικοι, σύμφωνα με την [απογραφή του 2021](#) (μειωμένος κατά περίπου 2.748 άτομα σε σχέση με την απογραφή του 2011). Από τους κατοίκους αυτούς, 5.437 είναι γυναίκες. Έδρα του Δήμου είναι η Αρχαία Ολυμπία.

### Η Αρχαία Ολυμπία

Η Αρχαία Ολυμπία, κοιτίδα των Ολυμπιακών Αγώνων, αποτελεί σύμβολο στον παγκόσμιο χώρο για τον Αθλητισμό, τον Πολιτισμό και την Ειρήνη. Ο μοναδικός Αρχαιολογικός χώρος, το Αρχαιολογικό Μουσείο, η Διεθνής Ολυμπιακή Ακαδημία, το θεματικό Αρχαιολογικό Μουσείο των Ολυμπιακών Αγώνων, το Μουσείο Ιστορίας των Ανασκαφών και το Μουσείο Σύγχρονων Ολυμπιακών Αγώνων, τον καθιστούν τόπο μεγάλης επισκεψιμότητας διεθνούς ενδιαφέροντος.

Η Ολυμπία είναι ένα από τα πιο γραφικά μέρη της Πελοποννήσου, όπου κανείς συναντά πλούσια και πυκνά δάση, φυσικές πηγές και παραδοσιακούς οικισμούς να συνυπάρχουν αρμονικά με τον θαυμαστό αρχαιολογικό της χώρο και τα ιστορικά της μνημεία, μόνο λίγα χιλιόμετρα μακριά από μαγευτικές αμμόδεις παραλίες.

### Η Φολόη και οι Μηλιές

Η Δημοτική Ενότητα Φολόης είναι μια ορεινή περιοχή του Δήμου Αρχαίας Ολυμπίας, με κύριο χαρακτηριστικό το περίφημο δρυοδάσος απ' το οποίο πήρε και την ονομασία της. Αποτελείται από εννέα Κοινότητες, το Λάλα, έδρα της Δ.Ε. Φολόης, όπου βρίσκεται και το δημοτικό κατάστημα (πρώην Δημαρχείο), την Αχλαδινή, το Δούκα, το Κούμανι, τις Μηλιές, τη Νεμούτα, τη Νεράιδα, την Πέρσαινα και τη Φολόη.

Το χωριό Μηλιές βρίσκεται στην ημιορεινή περιοχή της Ηλείας με υψόμετρο 522 μέτρα από την επιφάνεια της θάλασσας, κάτω από το δάσος της Φολόης (Κάπελη). Απέχει 15 περίπου χιλιόμετρα από την Αρχαία Ολυμπία, προς το βορειοανατολικό της μέρος, και 40 χιλιόμετρα από την πρωτεύουσα της Ηλίας, τον Πύργο. Οι Μηλιές έχουν σήμερα περίπου 70 μόνιμους κατοίκους. Όπως στα περισσότερα χωριά, έτσι και σε αυτό, παρατηρείται μεγάλη μείωση του πληθυσμού, λόγω της μετανάστευσης, της αναζήτησης καλύτερης ζωής στα αστικά κέντρα και της υπογεννητικότητας.

Οι Μηλιές, όπως και οι περισσότερες τοπικές οικονομίες, βασίζονται στην γεωργία, με κύριες καλλιέργειες την ελιά, τα σιτηρά και τα καρύδια, ενώ σε μικρότερες εκτάσεις καλλιεργούνται αμπέλια, πατάτες και ζωοτροφές. Ένα επίσης σημαντικό κομμάτι της παραγωγής του χωριού είναι η μελισσοκομία.

Ο τομέας της ζωικής παραγωγής είναι μια από τις κύριες ασχολίες για πολλούς από τους συγχωριανούς, συγκεκριμένα τα αιγοπρόβατα, χρησιμοποιώντας κυρίως το γάλα και το κρέας.

### **Η Λάμπεια**

Η Δημοτική Ενότητα Λαμπεΐας είναι μια ορεινή περιοχή του Δήμου Αρχαίας Ολυμπίας με ιδιαίτερο φυσικό κάλλος και σημαντικές ιστορικές αναφορές. Αποτελείται από τρεις Κοινότητες, την Λαμπεΐα (Δίβρη), την Ορεινή και τον Αστρά. Την περίοδο 1999-2010 ήταν δήμος του νομού Ηλείας που συστάθηκε με το πρόγραμμα «Καποδίστριας» από τη συνένωση των προαναφερόμενων παλαιότερων κοινοτήτων της περιοχής, τα οποία αποτέλεσαν στη συνέχεια τα δημοτικά διαμερίσματα του δήμου. Με την εφαρμογή του προγράμματος «Καλλικράτης», το 2010 καταργήθηκε και εντάχθηκε στον νέο δήμο Αρχαίας Ολυμπίας. Έδρα της Δ.Ε. Λαμπεΐας είναι η ομώνυμη κοινότητα (Δίβρη) όπου βρίσκεται και το δημοτικό κατάστημα (πρώην Δημαρχείο).

## ΕΥΡΗΜΑΤΑ ΠΟΙΟΤΙΚΗΣ ΔΙΕΡΕΥΝΗΣΗΣ

# Προκλήσεις

Σε όλες τις ηλικιακές ομάδες διερεύνησης στην περιοχή έρευνας, οι συμμετέχουσες καλούνταν αρχικά να απαντήσουν σε ερωτήματα όπως:

- Ποιες είναι οι προκλήσεις που αντιμετωπίζετε στην καθημερινότητά σας;
- Ποια είναι τα προβλήματα που σας απασχολούν;

Οι συμμετέχουσες συνεισέφεραν αρχικά τις ιδέες τους, οι οποίες στη συνέχεια συζητούνταν στην ομάδα και κατηγοριοποιούνταν κάτω από ευρύτερες θεματικές, με τη σύμφωνη γνώμη τους.

Σε αυτή την ενότητα παρατίθενται οι κυριότερες προκλήσεις που αναφέρθηκαν, μαζί με μια σύντομη ανάλυση για τις προεκτάσεις της καθεμιάς και για το πώς αυτή επηρεάζει γυναίκες διαφορετικών ηλικιών.

Από τις επιμέρους προκλήσεις που μοιράστηκαν μαζί μας, οι βασικότερες μπορούν να καταταχθούν σε 4 κατηγορίες:

1. Προκλήσεις που αφορούν την έλλειψη κοινωνικού κεφαλαίου
2. Προκλήσεις που αφορούν την ανεπάρκεια υποδομών και ευκαιριών
3. Προκλήσεις που σχετίζονται με τις έμφυλες ανισότητες και τα στερεότυπα
4. Προκλήσεις που συνδέονται με την απασχόληση και την ανεργία

Αξιοσημείωτο είναι ότι παρά την ποικιλομορφία στο μέγεθος και την (ανθρωπο)γεωγραφία των κοινοτήτων που εκπροσωπήθηκαν στα εργαστήρια, αυτές οι κατηγορίες προκλήσεων παρέμειναν σταθερές σε όλες τις ομάδες διερεύνησης.

Φυσικά, πολλές από τις προκλήσεις αυτές δεν αφορούν αποκλειστικά τις γυναίκες της περιοχής αλλά επηρεάζουν άτομα κάθε φύλου. Ωστόσο, [βιβλιογραφικά](#) και εμπειρικά γνωρίζουμε ότι οι γυναίκες επηρεάζονται δυσανάλογα ή διαφορετικά από ένα μεγάλο ποσοστό των προκλήσεων που αφορούν σήμερα την ανθρωπότητα, κυρίως λόγω των έμφυλων ανισοτήτων που περιορίζουν την πρόσβασή τους σε πηγές πλούτου και τις επιβαρύνουν δυσανάλογα με τις ευθύνες φροντίδας των οικογενειών και των κοινοτήτων τους. Επίσης, λόγω και της στόχευσης της συγκεκριμένης έρευνας, θελήσαμε να εντοπίσουμε προκλήσεις που φαίνεται να προβληματίζουν ιδιαίτερα τις γυναίκες της περιοχής, προκειμένου στη συνέχεια να αγγίξουμε το πώς η δική τους ενεργοποίηση μπορεί να συμβάλει στην άμβλυσή τους.

Αξίζει, τέλος, να σημειωθεί ότι πολλές από τις προκλήσεις που περιγράφονται παρακάτω συνδέονται και αλληλοεπηρεάζονται. Θεωρούμε ωστόσο χρήσιμο να τις εξετάσουμε και ξεχωριστά, προκειμένου να βοηθηθούμε και στη διατύπωση πιο στοχευμένων λύσεων, σε γενικό και ειδικό επίπεδο.

Παρακάτω παρατίθενται οι επιμέρους προκλήσεις που μοιράστηκαν οι συμμετέχουσες, επιμερισμένες στις 4 βασικές κατηγορίες.

## 1. ΠΡΟΚΛΗΣΕΙΣ ΠΟΥ ΑΦΟΡΟΥΝ ΤΗΝ ΕΛΛΕΙΨΗ ΚΟΙΝΩΝΙΚΟΤΗΤΑΣ ΚΑΙ ΚΟΙΝΩΝΙΚΟΥ ΚΕΦΑΛΑΙΟΥ

Όλες οι ομάδες διερεύνησης, τόσο στην Αρχαία Ολυμπία όσο και στις Μηλιές, αναφέρθηκαν με πολυάριθμους τρόπους στην έλλειψη κοινωνικού κεφαλαίου (συνεργασίας, ομαδικότητας και κοινωνικής ενεργοποίησης) που παρατηρούν (και τις προβληματίζει) στην περιοχή τους.

Αρκετές αναφέρθηκαν στην πρόκληση αυτή από την οπτική γωνία της έλλειψης (ατομικής) **εμπιστοσύνης**, μιλώντας για διπροσωπία και καχυποψία που εμποδίζουν να αναπτυχθούν ουσιαστικές σχέσεις αλληλεγγύης μεταξύ ατόμων και ομάδων.

Άλλες προσέγγισαν το ζήτημα από την πλευρά της **συλλογικής δράσης**, εστιάζοντας στο ότι τα περισσότερα άτομα απέχουν από συλλογικές πρωτοβουλίες σε περιπτώσεις όπου δεν υπάρχει η δυνατότητα αυτοπροβολής τους μέσα από αυτές. Το φαινόμενο αυτό δείχνει να επηρεάζει αρνητικά τη γέννηση και την εξέλιξη ομάδων όπως οι γυναικείοι -πολιτιστικοί ή εξωραϊστικοί- σύλλογοι, κάτι που διαφαίνεται και στις παρακάτω αυτούσιες φράσεις που μοιράστηκαν οι συμμετέχουσες:

*“Τους συλλόγους τους δημιουργεί μια κλίκα που δεν αφήνει άλλα άτομα να μπουν”.*

*“Υπήρχε στο χωριό μας ένας σύλλογος από άτομα 22-25 ετών, αλλά έπαιρναν πρωτοβουλίες ατομικά και όχι συλλογικά”.*

*“Τους συλλόγους τους δημιουργούν άτομα γέννημα-θρέμμα του χωριού, οι ‘νύφες’ απαγορεύονται”.*

Ακόμα, όμως, και σε δράσεις που υλοποιούνται από μια ήδη υπάρχουσα συλλογικότητα, η συμμετοχή φαίνεται συχνά να περιορίζεται λόγω των τάσεων αυτών που περιγράφηκαν παραπάνω:

*“Οι περισσότεροι βρίσκουν το λάθος πριν πάνε και ασκούν κριτική εκ των προτέρων ή δεν πάνε επειδή δεν θέλουν να δουν κάποιο άτομο”.*

*“Υπάρχει έντονη **δυσπιστία** απέναντι σε αυτόν που πραγματοποιεί τη δράση”*

είναι μερικές ακόμα χαρακτηριστικές φράσεις που ακούστηκαν.

*“Στις μεγάλες πόλεις δίνεις πιο δύσκολα βοήθεια, την δέχεσαι πιο εύκολα όμως σε αντίθεση με αυτό που συμβαίνει στην επαρχία”.*

Ενώ, όπως φαίνεται και στην παραπάνω τοποθέτηση, οι κοινωνικές αναπαραστάσεις του “αγροτικού” χώρου διαμορφώνουν και διαμορφώνονται από τις αλληλέγγυες σχέσεις, υπάρχει και το στίγμα του/της “φτωχού” ή του/της “άπορου” στον αγροτικό χώρο, το οποίο δεν επιτρέπει την αναζήτηση “βοήθειας”. Ο καθημερινός (λαϊκός) και εν πολλοίς ιδεαλιστικός λόγος για την ύπαιθρο δεν «επιτρέπει» την φτώχεια. Τα φτωχά νοικοκυριά παραμένουν «κρυμμένα» κάτω από τον ιδεαλιστικό λόγο για μια ύπαιθρο όπου υπάρχει γαλήνη και ευτυχία, και η αγροτική ζωή ταυτίζεται με την καρτερικότητα και την αυτοβοήθεια (Woods, 2011).

Τέλος, η διάσταση της κοινωνικής κριτικής, του **κουτσομπολιού**, είναι μία ακόμη σημαντική πτυχή της έλλειψης κοινωνικού κεφαλαίου. “Ασχολούνται όλοι μαζί σου, λόγω κλειστής κοινωνίας”, “Πολλοί γονείς δεν πάνε να δουν το παιδί τους σε δραστηριότητες, αλλά κάθονται στο καφενείο. Κι αυτούς που θα πάνε θα τους κατακρίνουν ότι έχουν πολύ ελεύθερο χρόνο και έχουν τα προβλήματά τους λυμένα”.

Μια ιδιαίτερη πτυχή της κριτικής αυτής, ανέφεραν ορισμένες συμμετέχουσες, απευθύνεται ειδικά σε νέους ανθρώπους που, ενδεχομένως, να δοκιμάζουν να κάνουν πράγματα διαφορετικά από εκείνα που είναι εδραιωμένα και αποδεκτά στην περιοχή τους: *“Πολλοί υποβαθμίζουν τους νέους ανθρώπους που εργάζονται και προσφέρουν”* ειπώθηκε σχετικά. *“Η πλειοψηφία των πελατών ακόμα και σε επιχειρήσεις είναι από άλλα χωριά και όχι από το ίδιο το χωριό.”*

Από την άλλη, ορισμένες συμμετέχουσες επεσήμαναν ότι η καχυποψία και η κλειστή νοοτροπία που παρατηρείται διαχρονικά στις κοινότητές τους φαίνεται να επεκτείνεται και στον τρόπο που σκέφτονται οι **νεότεροι** άνθρωποι: *“Ο κόσμος είναι καχύποπτος και βάζει πάνω απ’ όλα το συμφέρον της οικογένειάς του. Δεν έχει ανοίξει το μυαλό τους εδώ και οι καινούργιες γενιές έχουν την ίδια εσωστρέφεια και το κλειστό μυαλό”* σχολίασε μία γυναίκα.

*“Το συγγνώμη είναι μια λέξη που δεν ακούγεται εδώ”.*

Η μειωμένη αποδοχή των πρωτοβουλιών που αναδύονται αλλά, συχνά, και των ατόμων που τις εμπνέονται, φαίνεται να έχει αρνητικές συνέπειες στην ανθεκτικότητα εκείνων που, τουλάχιστον στην αρχή, θέλουν να αναλάβουν δράση, αλλά και στην ενθάρρυνση άλλων που θα μπορούσαν να ακολουθήσουν το παράδειγμά τους. *“Κάνεις 1, 2, 3 προσπάθειες, μετά θα σταματήσεις”* δήλωσε μια συμμετέχουσα σχετικά. Είναι αξιοσημείωτο ότι ορισμένες γυναίκες περιέγραψαν την εξέλιξη αυτή ως ένα αίσθημα **προδοσίας** από την κοινότητα, με την έννοια ότι οι συντοπίτες και οι συντοπίτισσές τους δείχνουν συχνά απροθυμία να υποστηρίξουν τη συλλογικότητα και την καινοτομία που οι ίδιες οραματίζονται για τις κοινότητές τους.

Η έλλειψη συλλογικότητας, εκτός από μειωμένη κινητικότητα, ανάπτυξη και ευκαιρίες διεξόδου στην περιοχή, δείχνει να έχει ως αποτέλεσμα και ένα διάχυτο αίσθημα **μοναξιάς**, τουλάχιστον μεταξύ του υποσυνόλου των γυναικών που επέλεξαν να συμμετάσχουν στα διερευνητικά εργαστήρια. Ρωτήσαμε τις συμμετέχουσες αν το αίσθημα της μοναξιάς είναι κάτι που επηρεάζει και τους άνδρες του περιβάλλοντός τους, αλλά οι περισσότερες συμφώνησαν ότι το φαινόμενο εντοπίζεται περισσότερο στις γυναίκες: *“Το καφενείο παραμένει τόπος κοινωνικοποίησης για τους άντρες”* μοιράστηκαν χαρακτηριστικά. Σε δύο από τις τρεις ομάδες αναφέρθηκε, ωστόσο, ότι το αίσθημα μοναξιάς έχει και μια σημαντική ποσοτική διάσταση, καθώς η σταδιακή **ερήμωση** της περιοχής τους (κυρίως στα μικρότερα χωριά) προκαλεί και μια αντικειμενική συρρίκνωση της δεξαμενής ανθρώπων με τους οποίους θα μπορούσαν να συνδεθούν.

Αξίζει να σημειωθεί ότι οι προκλήσεις που αφορούν στην κοινωνική ευημερία και την ψυχική υγεία των γυναικών της υπαίθρου αποτελούν εύρημα που συναντάται συχνά στη βιβλιογραφία και έχει απασχολήσει ευρωπαϊκά **ερευνητικά προγράμματα**, καθώς αποτελεί μεγάλο θέμα και για την Ελλάδα.

## 2. ΠΡΟΚΛΗΣΕΙΣ ΠΟΥ ΑΦΟΡΟΥΝ ΤΗΝ ΑΝΕΠΑΡΚΕΙΑ ΥΠΟΔΟΜΩΝ ΚΑΙ ΕΥΚΑΙΡΙΩΝ

Η ανεπάρκεια **υποδομών** -κυρίως εκείνων που σχετίζονται με την **υγεία** και την **παιδεία**- αλλά και **ευκαιριών επιμόρφωσης και αναψυχής** για ενήλικες και παιδιά ήταν μία ακόμη κατηγορία προκλήσεων στην οποία έδωσαν έμφαση οι γυναίκες όλων των ομάδων διερεύνησης.

Να μερικοί τρόποι με τους οποίους εξέφρασαν τη δυσκολία αυτή:

“Δεν υπάρχει κέντρο υγείας στην περιοχή μας”<sup>1</sup>

“Δεν υπάρχει παιδίατρος στην περιοχή”.

“Είναι πολύ μακριά οι υπηρεσίες υγείας”.

“Δεν υπάρχει επαρκές προσωπικό, με αποτέλεσμα να περιμένεις πολλές ώρες είτε στα επείγοντα είτε για να έρθει ασθενοφόρο”.

Το γεγονός ότι οι γυναίκες χρειάζεται να αναζητήσουν **ιατρική φροντίδα** -πρόληψης, πρωτοβάθμιας ή άλλης- μακριά από την κοινότητα στην οποία κατοικούν, φαίνεται να είναι ένας σημαντικός παράγοντας στρες για τις ίδιες. Οι **μεμονωμένοι επαγγελματίες** που εργάζονται, μόνιμα ή περιστασιακά, σε κάποια χωριά, αλλά και οι **δημόσιες πρωτοβουλίες**, π.χ. για τη διενέργεια προληπτικών εξετάσεων, σε συγκεκριμένες ημέρες και σε συγκεκριμένη τοποθεσία, δεν δείχνουν να καλύπτουν τη δική τους ανάγκη για εύκολη, οικονομική και ολιστική πρόσβαση στη φροντίδα. Οι αιτίες αυτού το χάσματος μεταξύ των προσδοκιών των γυναικών και των προσφερόμενων λύσεων φαίνεται να εντοπίζονται σε τρεις βασικές περιοχές:

- 1 Αντικειμενικές δυσκολίες **προσβασιμότητας** (λόγω ηλικίας, αναπηρίας, ευθυνών φροντίδας, έλλειψης ιδιωτικού μεταφορικού οχήματος). Η δυσκολία στη μετακίνηση φαίνεται να αφορά όλα τα άτομα των μικρότερων κοινοτήτων, μιας και οι διαθέσιμες εναλλακτικές είναι μόνο το ταξί και, σε κάποια χωριά, 1-2 φορές την ημέρα, το λεωφορείο. Ωστόσο, οι γυναίκες, οι οποίες αποτελούν την πλειονότητα των ατόμων που δεν ξέρουν να οδηγούν ή που δεν έχουν πρόσβαση στο αυτοκίνητο της οικογένειας, πλήττονται, συνήθως, περισσότερο.
- 2 Έλλειψη **εμπιστοσύνης** απέναντι σε επαγγελματίες που δεν εργάζονται σε αστικά κέντρα, ιδιαίτερα όταν εργάζονται σε μικρότερες κοινότητες, με αποτέλεσμα να μετακινούνται συχνά από τη μια περιοχή στην άλλη.
- 3 **Απογοήτευση** από την επιλογή κάποιας άλλης κοινότητας ως έδρας κάποιας σχετικής πρωτοβουλίας, ακόμη και όταν αυτή υποστηρίζεται από κριτήρια όπως η προσβασιμότητα, το μέγεθος της κοινότητας, η εναλλαγή των περιοχών κλπ.

<sup>1</sup> Αξίζει να σημειωθεί ότι ορισμένες από τις διατυπώσεις αυτές εκφράζουν τον τρόπο με τον οποίο οι γυναίκες αντιλαμβάνονται την εμπειρία της ζωής στην περιοχή, χωρίς πάντα να αντικατοπτρίζουν τα δεδομένα: σε σχέση με το συγκεκριμένο παράδειγμα, ενδεικτικά επισημαίνεται ότι υπάρχει αγροτικό ιατρείο στο Λάλα και κέντρο υγείας στην Αρχαία Ολυμπία. Το φαινόμενο αυτό της αναντιστοιχίας διατυπώσεων και δεδομένων ενδέχεται να προκύπτει είτε από την αυθόρμητη έκφραση μιας διάχυτης δυσφορίας είτε και από την ελλιπή επικοινωνία συγκεκριμένων δομών και πρωτοβουλιών προς τον τοπικό πληθυσμό, ο οποίος δεν γνωρίζει τελικά την ύπαρξη ή τον ακριβή τους ρόλο.

*“Η δράση με τα τεστ ΠΑΠ που είχε ξεκινήσει [στην κοινότητά μας] ακυρώθηκε γιατί δεν είχε συμμετοχή, αλλά τη 2η φορά που έγινε ασκήθηκε κριτική, γιατί γίνεται σε εκείνη την περιοχή [μια μεγαλύτερη κοινότητα] και όχι σε άλλη”.*

Εκτός από τις υποδομές υγείας, άλλα πεδία στα οποία οι γυναίκες εντόπισαν σημαντικές ανεπάρκειες είναι οι **κοινωνικές δομές**, λόγω της έλλειψης παιδικών σταθμών στα χωριά τους, η **εκπαίδευση**, λόγω της έλλειψης δομών εξωσχολικής μαθησιακής υποστήριξης για τα παιδιά (φροντιστήρια κ.ά.), αλλά και ο **αθλητισμός** και ο **πολιτισμός**, λόγω έλλειψης ασφαλών -σε επίπεδο συντήρησης και καθαριότητας- εγκαταστάσεων (γηπέδων, κέντρων κοινότητας κλπ.).

Το τελευταίο αυτό κενό σε δημόσιους χώρους δείχνει να σχετίζεται και με τα εμπόδια που αφορούν την πρόσβαση και συμμετοχή ενηλίκων και παιδιών σε **δραστηριότητες** επιμόρφωσης ή/και αναψυχής. Στις μικρότερες κοινότητες και ιδιαίτερα τον χειμώνα, οι γυναίκες αναφέρουν, δεν υπάρχουν αρκετές επιλογές για τη δημιουργική απασχόληση παιδιών και ενηλίκων, με αποτέλεσμα μεγάλοι και μικροί να δυσκολεύονται ακόμη και να αναγνωρίσουν πιθανά **ταλέντα** που θα μπορούσαν να αποτελέσουν και έναυσμα για την προσωπική ή επαγγελματική τους εξέλιξη.

*“Τα καλοκαίρια οι επιλογές διασκέδασης είναι φαγητό, καφές, μπάνιο, πανηγύρια (αρκετά), κανένα σινεμά ή καμία συναυλία. Τον χειμώνα είναι πολύ λιγότερες οι επιλογές”.*

Αντίστοιχα με ό,τι ανέφεραν οι συμμετέχουσες για τις συλλογικές δράσεις, όμως, φαίνεται ότι και σε ό,τι αφορά την ψυχαγωγία, μια μερίδα του τοπικού πληθυσμού απέχει ακόμα και από ευκαιρίες οι οποίες, στην θεωρία, διαμαρτύρεται ότι δεν υπάρχουν. “Στον πολιτιστικό σύλλογο του χωριού μας” αφηγήθηκε μια συμμετέχουσα χαρακτηριστικά “έγινε δωρεάν προβολή ταινίας για τα παιδιά. Εμφανίστηκαν 4 παιδιά τη μία φορά και 1 την άλλη, παρόλο που τα υπόλοιπα ήταν στα σπίτια τους και όχι σε δραστηριότητες. Δεν υπάρχει η **βούληση** για κάτι διαφορετικό, που δεν το έχουν ξανασυναντήσει”.

Άλλες συμμετέχουσες απέδωσαν ένα μεγάλο μέρος της ευθύνης για την έλλειψη ευκαιριών στην **αδιαφορία** των Τοπικών Αρχών. Ορισμένες έφεραν ως παράδειγμα τις συνθήκες που έχει να αντιμετωπίσει ο σύλλογος γονέων και κηδεμόνων στο χωριό τους: “Οι γονείς αναγκάζονται να βάζουν λεφτά μόνοι τους για να βελτιστοποιήσουν τις υποδομές”.

***Και η ψυχική υγεία;***

Τα ζητήματα ψυχικής υγείας αναδύθηκαν ως προκλήσεις και ως αιτήματα σε όλα τα διερευνητικά εργαστήρια, αλλά επιλέξαμε να μην τα παρουσιάσουμε ως μια διακριτή κατηγορία, καθώς φαίνεται να συνδέονται οργανικά με τις προκλήσεις όλων των υπόλοιπων κατηγοριών.

Συγκεκριμένα:

- Η έλλειψη κοινωνικού κεφαλαίου και η έντονη κοινωνική κριτική φαίνεται να προκαλεί ή να εντείνει τα συναισθήματα μοναξιάς, αποξένωσης, θυμού και απογοήτευσης που βιώνουν πολλές γυναίκες, ιδιαίτερα σε μικρότερες κοινότητες.
- Η έλλειψη υποδομών παρατηρείται ως πρόβλημα και σε σχέση με την ψυχική υγεία, με τις γυναίκες να περιγράφουν περιορισμένη προσβασιμότητα σε σχετικές υπηρεσίες - λόγω απόστασης και λόγω κόστους: *“Στα μεγαλύτερα μέρη μπορεί να εργάζονται ιδιώτες ψυχολόγοι, αλλά στο δημόσιο δεν γνωρίζω να υπάρχουν”*.
- Η έλλειψη υποδομών, επίσης, αλλά και τα ζητήματα που αφορούν την απασχόληση, εντείνουν το άγχος των γυναικών τόσο σε ό,τι αφορά την οικονομική επιβίωση και ανεξαρτησία τους, όσο και σε ό,τι αφορά το μέλλον των παιδιών τους.

### 3. ΠΡΟΚΛΗΣΕΙΣ ΠΟΥ ΣΧΕΤΙΖΟΝΤΑΙ ΜΕ ΤΙΣ ΕΜΦΥΛΕΣ ΑΝΙΣΟΤΗΤΕΣ ΚΑΙ ΤΑ ΣΤΕΡΕΟΤΥΠΑ

Σε όλα τα διερευνητικά εργαστήρια που πραγματοποιήθηκαν στον Δήμο Αρχαίας Ολυμπίας, οι συμμετέχουσες ανέφεραν τα έμφυλα στερεότυπα και τις ανισότητες που αναδύονται στην καθημερινότητά τους ως μια σημαντική πρόκληση που αντιμετωπίζουν.

*“Πήγαινε η γυναίκα με 60 χιλιόμετρα την ώρα και της έβαλαν τις φωνές.*

*Της είπαν ‘θα σκοτώσεις τα παιδιά σου’, ενώ ο άντρας της τρέχει συνέχεια με 100.”*

Ένας από τους κυριότερους τρόπους με τον οποίο το φαινόμενο αυτό δείχνει να επηρεάζει τη ζωή τους είναι μέσα από τους περιορισμούς ή αυτοπεριορισμούς που επιβάλλει στη σκέψη και τη συμπεριφορά τους. Στην ερώτηση *“έχει συμβεί να μην κάνετε κάτι που θέλετε ή να κάνετε κάτι που δεν θέλετε, λόγω των στερεοτύπων που σας επιβάλλει, ως γυναίκες, η τοπική κοινωνία;”*, σημαντικός ήταν ο αριθμός εκείνων που απάντησαν προφορικά: *“πολλές φορές”*. Οι περισσότερες, δε, συμφώνησαν ότι η κοινωνική κριτική ως μέσο έκφρασης των στερεοτύπων αυτών προκύπτει εξίσου από άνδρες και γυναίκες αλλά επηρεάζει περισσότερο τις γυναίκες.

Μια άλλη, εξίσου σημαντική συνέπεια των κοινωνικά παγιωμένων έμφυλων ρόλων στη ζωή των γυναικών φαίνεται να είναι το ότι, λόγω αυτών, η δουλειά τους, μέσα και έξω από το σπίτι, μοιάζει να καθίσταται αόρατη, ασήμαντη.

*“Ως γιαγιά κρατάω τα παιδιά και χάνω χρόνο κι εγώ”* μοιράστηκε χαρακτηριστικά μια συμμετέχουσα από μικρή κοινότητα. *“Δουλεύουν οι άνδρες και εμείς είμαστε απλώς βοηθοί. Οι γυναίκες πληρώνουν την ασφάλισή τους, αλλά πρακτικά δεν μπορούν να εργαστούν και δεν έχουν ευκαιρία να βγάλουν τα δικά τους χρήματα”*.

Δεν ήταν η μόνη που το ανέφερε: πολλές ακόμα γυναίκες, ειδικά από αγροτικές οικογένειες, μοιράστηκαν ότι οι γυναίκες αγρότισσες δεν εκτιμούνται στις κοινότητές τους. Η κυρίαρχη αντίληψη για τη γεωργία ως κατεξοχήν αντρικό επάγγελμα και η μη ορατότητα της συνδρομής της γυναίκας (λόγω μη αμειβόμενης εργασίας) μέσα στην οικογένεια αλλά και στις γεωργικές εργασίες φανερώνει ότι ο αγροτικός χώρος και κόσμος είναι διαποτισμένος με μια ισχυρή έμφυλη ιδεολογία.<sup>2</sup>

Αλλά και εκείνες που δεν ασχολούνταν άμεσα με τα αγροτικά, επεσήμαναν ότι είναι διάχυτη η έλλειψη εκτίμησης για τις γυναίκες γενικά, ανεξάρτητα από τη δουλειά που κάνουν (στην εστίαση, την περιποίηση ή τα οικιακά).

*“Ο,τι δουλειά κι αν κάνει μια γυναίκα δεν εκτιμάται και κανείς δεν θεωρεί ότι κουράζεται για να την κάνει”*, *“Οι περισσότερες εδώ δεν έχουν δουλειά και είναι ένα βήμα κάτω από τον άντρα, αλλά αυτό συμβαίνει ακόμα κι αν έχουν δουλειά”*, *“Η γυναίκα πρέπει να τα κάνει όλα”* είναι μερικές από τις φράσεις που ακούστηκαν στις σχετικές συζητήσεις.

Εκτός από την εργασιακή ζωή, τα έμφυλα στερεότυπα φαίνεται να επηρεάζουν και τις κοινωνικές ασχολίες και συναναστροφές των γυναικών. *“Υπάρχουν και στη διασκέδαση στερεότυπα”* είπε χαρακτηριστικά μία από τις συμμετέχουσες. *“Δεν μπορείς να καθίσεις στο καφενείο όπως ένας άντρας, θα σου κρεμάσουν κουδούνια”*, *“Αν πεις ελεύθερα τη γνώμη σου σε σχολιάζουν και σε λένε ‘γλωσσού’, σαν να είσαι κατώτερη”*. *“Αυτό συμβαίνει ακόμα και στον Πύργο”* μοιράστηκε μία άλλη.

Παρότι η κριτική που σχετίζεται με την κοινωνικοποίηση φάνηκε να επηρεάζει περισσότερο τις μεγαλύτερες σε ηλικία γυναίκες, ορισμένες από τις νεότερες το ανέδειξαν και ως αποτέλεσμα των επαγγελματικών τους επιλογών: *“Κι εγώ που πήγα στην Πυροσβεστική άκουσα τα χίλια. Τους φαινόταν περίεργο που πάω στις φωτιές”* μοιράστηκε κάποια σχετικά.

<sup>2</sup> Βλ. Ανθοπούλου, Θ. και Παρταλίδου, Μ. (2023). Γυναίκες στη γεωργία: μετασχηματιστικός ρόλος και έμφυλες ανισότητες σε μια μεταβαλλόμενη ύπαιθρο στο (Επιμ.), Γ. Πετράκη και Μ. Στρατηγάκη «Εισαγωγή στις σπουδές φύλου. Θεωρία και έρευνα στις Κοινωνικές Επιστήμες», Αθήνα: εκδόσεις Αλεξάνδρεια (σελ. 235-252).

*“Η μάνα μου και άλλες μεγάλες γυναίκες, εκτός από την ενασχόληση με τα οικιακά, το κομμάτι της ψυχοκοινωνικής ανάπτυξης το έχουν τελείως παρατημένο” πρόσθεσε μια, επίσης νεότερη γυναίκα, επιχειρώντας να αναδείξει τη διάσταση της αλλαγής που φαίνεται, παρόλ’ αυτά, να συμβαίνει μέσα από τις νεότερες γενιές. Άλλες έδειξαν περισσότερη απαισιοδοξία ως προς αυτό: “Από τις αρχές του ‘90 μέχρι σήμερα είναι σαν να έχει σταματήσει ο χρόνος εδώ για τις γυναίκες. Είπα σε μια φίλη μου να έρθει σε αυτή τη συζήτηση και δεν ήθελε επειδή δεν είχε ντυθεί καλά!”.*

## 4. ΠΡΟΚΛΗΣΕΙΣ ΠΟΥ ΣΥΝΔΕΟΝΤΑΙ ΜΕ ΤΗΝ ΑΠΑΣΧΟΛΗΣΗ ΚΑΙ ΤΗΝ ΑΝΕΡΓΙΑ

Η απασχόληση (η ποιότητα ή η έλλειψή της) συνθέτει μία ακόμη σημαντική κατηγορία προκλήσεων που απασχολούν τις γυναίκες του Δήμου Αρχαίας Ολυμπίας. Οι περισσότερες από τις συμμετέχουσες συνέδεσαν τα ζητήματα της εργασίας και της ανεργίας με την αποχώρηση, παραμονή ή επιστροφή των νέων ανθρώπων στην περιοχή:

Ως μητέρες, αναφέρθηκαν σε αυτά ως βασική ανησυχία για το μέλλον των παιδιών τους, περιγράφοντας ένα περιβάλλον οικονομικής αστάθειας με σημαντικά ποσοστά ανεργίας.<sup>3</sup> “Τι γίνεται με τα παιδιά; Αν μείνουν εδώ, δεν θα γίνουν τίποτα” είπαν σχετικά.

Ως γυναίκες, οι συμμετέχουσες στα εργαστήρια επικεντρώθηκαν στους τομείς απασχόλησης που είναι συνήθως προσβάσιμοι στις ίδιες, αναφέροντας ότι οι ευκαιρίες για εργασία πέραν του αγροτικού τομέα είναι σχεδόν ανύπαρκτες, με λίγες διαθέσιμες θέσεις σε ένα πλαίσιο έντονου ανταγωνισμού. “Είναι τόσο λίγες οι ευκαιρίες που, ακόμα κι αν το προσπαθείς και το ψάχνεις, καταλήγεις να ξοδεύεις χρόνο και χρήμα σε εκπαιδεύσεις που πάνε χαμένα” μοιράστηκε κάποια, νεότερη σε ηλικία, γυναίκα.

Στον αντίποδα του φαινομένου αυτού, γυναίκες από κατεξοχήν αγροτικές κοινότητες σχολίασαν ότι “στο χωριό όποιος έχει όρεξη να δουλέψει, θα βρει κάτι και θα δουλέψει” επαναλαμβάνοντας, ωστόσο, ότι “η αγροτιά είναι μονόδρομος”. “Όσοι θέλουν να δουλέψουν σε πιο απαιτητικά επαγγέλματα, επιστημονικά, φεύγουν, και φταίει και αυτό που η κοινωνία μας παραμένει κλειστή” είπε μία μητέρα της οποίας τα παιδιά είναι πλέον νέοι ενήλικες.

### **Και τα θετικά;**

Ρωτήσαμε τις συμμετέχουσες στα διερευνητικά εργαστήρια ποια είναι, εκτός από τα αρνητικά, και τα θετικά στοιχεία της ζωής τους στον Δήμο. Τι είναι αυτό που τις κρατάει στον τόπο ή που τις ενέπνευσε να ξαναγυρίσουν εδώ, μετά από μια μικρή ή μεγάλη περίοδο παραμονής σε μεγαλύτερες πόλεις;

Τα κυριότερα σημεία στα οποία στάθηκαν (και εδράζονται κυρίως στο αγροτικό ιδεώδες) ήταν:

- Η ποιότητα ζωής: “Εδώ έχουμε ηρεμία, απλοχωριά, δεν ενοχλείς τους γείτονες”.
- Καλύτερη καθημερινότητα για τα παιδιά: “Τα παιδιά εδώ παίζουν και κοινωνικοποιούνται ελεύθερα και με ασφάλεια”, “Όλες γυρνάμε πίσω για τις ανάγκες των παιδιών μας, γιατί κατά τα άλλα εμείς εδώ είμαστε υποβιβασμένες”.
- Η επαφή με τη φύση: “Δεν θα αντάλλαζα την επαφή με τη φύση και το οξυγόνο. Άσε που τρώμε τα δικά μας, βιολογικά, προϊόντα”.
- Οι ρυθμοί: “Εδώ είναι πιο ανθρώπινη η ζωή, δεν νιώθεις σαν ρομπότ, λες μια καλημέρα”.
- Το χαμηλότερο κόστος ζωής: “Η ζωή εδώ είναι πιο οικονομική σε σχέση και με τους μισθούς”.
- Η συνήθεια: “Ζω εδώ όλη μου τη ζωή, δεν έχω ζήσει σε μεγάλη πόλη. Δεν θα το άλλαζα με τίποτα”.

<sup>3</sup> Σύμφωνα με στοιχεία της ΕΛΣΤΑΤ, το ποσοστό ανεργίας στην Περιφέρεια Πελοποννήσου είναι περίπου 6,1% και είναι ένα από τα χαμηλότερα στην επικράτεια.

# Πιθανές Λύσεις & Προτάσεις

Από τα διερευνητικά εργαστήρια που πραγματοποιήθηκαν στον Δήμο Αρχαίας Ολυμπίας, προέκυψαν πολυάριθμες ιδέες και προτάσεις για την αντιμετώπιση των παραπάνω προκλήσεων, άλλες αναδύθηκαν αυθόρμητα από μεμονωμένες συμμετέχουσες και άλλες διαμορφώθηκαν μέσα από το συνδυασμό και τη ζύμωση διαφορετικών οπτικών.

Σε ομάδες που έδειξαν να δυσκολεύονται να εντοπίσουν και να μοιραστούν ρεαλιστικές λύσεις, βοήθησε ιδιαίτερα η διατύπωση του σχετικού ερωτήματος ως εξής: *“Φανταστείτε ότι σε 10 χρόνια από σήμερα, οι μεγαλύτερες από τις προκλήσεις που μοιραστήκατε νωρίτερα δεν υπάρχουν πια στην περιοχή σας. Τι έχει συμβεί; Τι έχει μεσολαβήσει ώστε να αλλάξουν τόσο τα πράγματα στον Δήμο;”*.

Παρακάτω παρουσιάζονται οι περισσότερες από τις ιδέες και προτάσεις που διατυπώθηκαν, χωρισμένες σε πέντε μεγάλες κατηγορίες:

1. Ενίσχυση συλλογικών δράσεων & κοινωνικών δεξιοτήτων
2. Ψυχοκοινωνική ενδυνάμωση (στήριξη)
3. Υποστήριξη της επιχειρηματικότητας και της απασχόλησης
4. Ενίσχυση του ρόλου του σχολείου (και εκτός εκπαιδευτικού ωραρίου)
5. Βελτίωση των υποδομών (άρση κοινωνικού και γεωγραφικού αποκλεισμού)

Καθώς η διερεύνηση αυτή εστιάζει στην επαγγελματική και οικονομική ενδυνάμωση των γυναικών που ζουν σε μικρές περιοχές της ελληνικής περιφέρειας, οι ιδέες που παρουσιάζονται σε αυτή την ενότητα αφορούν είτε τρόπους ενίσχυσης της **οικονομικής δραστηριοποίησης** των γυναικών, είτε τρόπους με τους οποίους η **δημόσια ενεργοποίηση** των γυναικών μπορεί να προσφέρει **λύσεις** στα ευρύτερα προβλήματα που αντιμετωπίζουν οι κοινότητές τους.

Σε όλες σχεδόν τις κατηγορίες εκτός από την τελευταία, περιλαμβάνονται τόσο λύσεις που μπορούν να ξεκινήσουν ή και να υλοποιηθούν με την πρωτοβουλία ατόμων, ομάδων ή επιχειρήσεων που δραστηριοποιούνται στην περιοχή, όσο και ορισμένες που απαιτούν την κρατική πρωτοβουλία. Αξίζει, ωστόσο, να θυμόμαστε ότι ο αντίκτυπος της οποιασδήποτε ιδιωτικής πρωτοβουλίας μπορεί να ενισχυθεί σημαντικά όταν αυτή υποστηρίζεται και από τους θεσμούς. Και, αντίστροφα, ότι η άσκηση πίεσης από άτομα, συλλογικότητες και οργανισμούς είναι συχνά απαραίτητη για την ενεργοποίηση μεγαλύτερων θεσμικών αλλαγών.

## 1. ΕΝΙΣΧΥΣΗ ΣΥΛΛΟΓΙΚΩΝ ΔΡΑΣΕΩΝ & ΚΟΙΝΩΝΙΚΩΝ ΔΕΞΙΟΤΗΤΩΝ

Ορισμένες από τις συμμετέχουσες εξέφρασαν την άποψη ότι η δημιουργία νέων συλλόγων με ουσιαστική δράση μπορεί να βοηθήσει στην αντιμετώπιση των προκλήσεων που συναντούν στις κοινότητές τους και να βελτιώσει την καθημερινότητα στην περιοχή. Άλλες σημείωσαν ότι το πιο χρήσιμο θα ήταν να ενεργοποιηθούν και να ενισχυθούν οι ήδη υπάρχοντες σύλλογοι ώστε να αναλάβουν “ουσιαστική δράση, όχι μόνο σποραδικές γιορτές”.

### Ορισμένες ιδέες συλλογικών δράσεων

Όταν κλήθηκαν να μοιραστούν ιδέες για συλλογικές δράσεις που μπορούν αφενός να συμβάλουν στην κάλυψη πρακτικών αναγκών και αφετέρου να υποστηρίξουν την ενίσχυση του κοινωνικού κεφαλαίου στον Δήμο, οι συμμετέχουσες ανέδειξαν ενδιαφέρουσες προτάσεις, όπως:

- Εργαστήρια ανταλλαγής γνώσεων και δεξιοτήτων μεταξύ των μελών των συλλόγων (π.χ. μαγειρική, ζαχαροπλαστική, χειροτεχνίες, κέντημα, ραπτική, χρήση Η/Υ κλπ.).
- Δράσεις ευαισθητοποίησης που καλλιεργούν την ενσυναίσθηση και την κοινωνική/περιβαλλοντική συνείδηση (π.χ. επισκέψεις σε τοπικά γηροκομεία, αγροκτήματα κλπ.).
- Ψυχαγωγικές δραστηριότητες (π.χ. ανανέωση υπάρχουσας δανειστικής βιβλιοθήκης, προβολές ταινιών κλπ.).
- Διοργάνωση θεματικών ομάδων συζήτησης (π.χ. με τη μορφή μιας λέσχης ανάγνωσης).
- Δημιουργία κοινωνικής κουζίνας για την παρασκευή σπιτικού φαγητού και τη διανομή του σε οικογένειες που το έχουν ανάγκη.

Σε όλες, ωστόσο, τις ομάδες διερεύνησης διατυπώθηκε το αίτημα για ενίσχυση των ικανοτήτων των συλλόγων και κάθε άλλης τοπικής ομάδας, με έμφαση στα παρακάτω πεδία:

### A Ενίσχυση δεξιοτήτων & πληροφόρηση

- Ενίσχυση δεξιοτήτων συνηγορίας και **άσκησης θεσμικής πίεσης** (“Πώς μπορώ να πιέσω, με σωστό τρόπο, για να χτιστεί επιτέλους το γήπεδο που ζητάμε;”).
- Σφαιρική **ενημέρωση** για το πλαίσιο και τις διαδικασίες που πρέπει να γνωρίζουν τα άτομα και οι συλλογικότητες που διεκδικούν κάποια βελτίωση ή αλλαγή (“Υπάρχει κενό πληροφόρησης για το τι δικαιούται κάθε κοινότητα ή κάθε σχολείο, κι έτσι ο καθένας μας λέει κάτι διαφορετικό”).
- **Δικτύωση** των συλλόγων με κατάλληλα άτομα (στην τοπική αυτοδιοίκηση, την Πολιτεία κλπ.), με στόχο την προώθηση των διεκδικήσεών τους.

Στην ουσία του, το αίτημα αυτό δεν αφορά μόνο τους συλλόγους, αλλά και τους φορείς της τοπικής αυτοδιοίκησης που, με στόχο τη διαφάνεια και την πιο αποτελεσματική συνεργασία με την κοινωνία των πολιτών, χρειάζεται να αναπτύξουν δεξιότητες και διαδικασίες συλλογικού σχεδιασμού, εξωστρέφειας και επικοινωνίας με άτομα και ομάδες.

## **B** Οικονομική ενίσχυση

Οι συμμετέχουσες τόνισαν την ανάγκη **οικονομικής ενίσχυσης** των συλλόγων μέσα από χορηγίες ιδιωτών (άτομα και εταιρείες) αλλά και εργαλεία όπως ευρωπαϊκά προγράμματα, χρηματοδότηση από τον Δήμο ή την Περιφέρεια.

Η ενίσχυση αυτή μπορεί να αξιοποιηθεί για την επιδότηση δραστηριοτήτων (αθλητικών, πολιτιστικών και άλλων) που θα προσφέρονται τελικά δωρεάν ή με πολύ χαμηλό κόστος στην κοινότητα.

---

## **Γ** Ενίσχυση της εξωστρέφειας

Οι συμμετέχουσες σε όλες τις ομάδες τόνισαν την ανάγκη καλύτερης **ενημέρωσης** για τις δράσεις που υλοποιούνται από τους τοπικούς συλλόγους και τον Δήμο, με πιο σαφή στόχευση στις ομάδες που αυτές οι δράσεις αφορούν περισσότερο.

Υπήρχαν, κυρίως στο εργαστήριο που υλοποιήθηκε στην Αρχαία Ολυμπία, γυναίκες που δεν γνώριζαν για την ύπαρξη συλλόγων στην περιοχή, γεγονός που συνηγορεί υπέρ της ανάγκης μεγαλύτερης και καλύτερα συντονισμένης **εξωστρέφειας** από τις ενεργές ομάδες.

## 2. ΨΥΧΟΚΟΙΝΩΝΙΚΗ ΕΝΔΥΝΑΜΩΣΗ

Η ανάγκη ψυχοκοινωνικής ενδυνάμωσης των ατόμων αναδύθηκε σε όλες τις συζητήσεις, τόσο ως μέσο για την αντιμετώπιση των προκλήσεων που αντιμετωπίζουν στην ιδιωτική τους ζωή, όσο και για την ενίσχυση της συνεργασίας, της εμπιστοσύνης και του κοινωνικού κεφαλαίου, του οποίου την έλλειψη βιώνουν συλλογικά.

Οι γυναίκες έφεραν στη συζήτηση την πρόταση αυτή, καταρχάς ως πιθανό περιεχόμενο **επιμορφωτικών δράσεων** που θα απευθύνονταν σε άτομα και συλλογικότητες, στο τοπικό επίπεδο.

### Ψυχοκοινωνικές δεξιότητες που θέλουν περισσότερο να αναπτύξουν οι γυναίκες του Δήμου Αρχαίας Ολυμπίας

- Αυτοκριτική
- Θετικότητα & αισιοδοξία
- Αυτοπεποίθηση (“να μη δίνω τόση σημασία στη γνώμη των άλλων”)
- Συμβιβασμός
- Εσωτερικό κίνητρο & στοχοθεσία
- Καλλιέργεια εμπιστοσύνης
- Δικαιοσύνη & ισοτιμία
- Αποτελεσματικός διάλογος & επικοινωνία
- Ηγεσία
- Διαχείριση συγκρούσεων

Πολλές από τις παραπάνω δεξιότητες προέκυψαν ως απαντήσεις στην ερώτηση των συντονιστριών **“Ποιες θεωρείτε ότι είναι οι δεξιότητες που αποτελούν τα απαραίτητα συστατικά στη ‘συνταγή’ της συλλογικότητας και της συνεργασίας;”**, εφόσον η έλλειψη αυτών είχε ήδη αναδειχθεί ως σημαντική πρόκληση για τις συμμετέχουσες. Οι ίδιες έδειξαν να ενεργοποιούνται σημαντικά από τον εντοπισμό αυτών των ‘συστατικών στοιχείων’, χωρίς ωστόσο να λείπει και η **δυσπιστία** κάποιων που αναρωτήθηκαν μέσα στην ομάδα: “Ναι, αλλά πόσα άτομα θα ήταν πρόθυμα να κάνουν ένα τέτοιο σεμινάριο;”.

Σε δεύτερο επίπεδο, οι συμμετέχουσες συνέδεσαν το ζήτημα της ψυχοκοινωνικής ενδυνάμωσης με την παροχή υπηρεσιών **ψυχικής υγείας και ανθεκτικότητας** στους/στις κατοίκους των κοινοτήτων τους. Προς την κατεύθυνση αυτή, οι προτάσεις τους εστίασαν:

- Στην αύξηση και ενίσχυση των δημόσιων υποδομών για την ψυχική υγεία
- Στη δημιουργία προγραμμάτων συμβουλευτικής γονέων
- Στην εδραίωση του θεσμού της/του σχολικής/ού ψυχολόγου σε όλα τα σχολεία της περιοχής

### 3. ΥΠΟΣΤΗΡΙΞΗ ΤΗΣ ΕΠΙΧΕΙΡΗΜΑΤΙΚΟΤΗΤΑΣ ΚΑΙ ΤΗΣ ΑΠΑΣΧΟΛΗΣΗΣ

Η ανάδειξη των προτάσεων που αφορούν την ενίσχυση της επιχειρηματικότητας ξεκίνησε κάπως ανορθόδοξα σε δύο από τις τρεις ομάδες διερεύνησης: έχοντας βιώσει την προσπάθεια δημιουργίας ενός γυναικείου αγροτικού συνεταιρισμού στην περιοχή τους, οι συμμετέχουσες άρχισαν να συζητούν γύρω από μια τέτοια συλλογικότητα (είτε ως πρόκληση είτε ως λύση), χωρίς να έχουν “περάσει” πρώτα από την έννοια και τις ευκαιρίες της επιχειρηματικότητας - δηλαδή το περιεχόμενο ενός τέτοιου συνεταιρισμού.

Η ροή αυτή της συζήτησης είναι, ενδεχομένως, ενδεικτική και των προκλήσεων που έχουν αναδυθεί στο παρελθόν γύρω από το ενδεχόμενο και την προσπάθεια ίδρυσης ενός γυναικείου συνεταιρισμού, στα πρότυπα του -επιτυχημένου- αντίστοιχου αγροτικού συνεταιρισμού, στον οποίο τα μέλη είναι πρωτίστως άνδρες. Πολλές από τις γυναίκες της περιοχής, δηλαδή, κλήθηκαν ή είδαν την ευκαιρία να συμμετάσχουν στις διεργασίες δημιουργίας μιας τέτοιας συλλογικότητας, χωρίς όμως προηγουμένως να έχουν συλλάβει, επεξεργαστεί ή σχεδιάσει (πόσω μάλλον υλοποιήσει) μια δική τους επιχειρηματική ιδέα - ή, έστω, την **ατομική** τους υπόσταση ως αυτόνομες επιχειρηματίες.

Ακόμα και όσες προέρχονταν από αγροτικές οικογένειες, δεν είχαν “δει” τον εαυτό τους να αναλαμβάνει μια ξεχωριστή δραστηριότητα, πέρα από αυτήν που ήδη εκπροσωπείται (από κάποιον άνδρα της οικογένειας) στον υπάρχοντα αγροτικό συνεταιρισμό. Η έλλειψη αυτής της ατομικής πραγματικότητας φαίνεται να αποδυναμώνει και το πιθανό **κίνητρο** που θα ωθούσε τις γυναίκες να επενδύσουν χρόνο και ενέργεια σε έναν γυναικείο συνεταιρισμό. Κι αυτό, παρά το γεγονός ότι σε άλλες περιοχές της χώρας ο αποκλεισμός των γυναικών αγροτισσών από τους αγροτικούς (mainstream) συνεταιρισμούς και η μη εκπροσώπησή τους σε “αντρικούς” αγροτικούς συνεταιρισμούς τις οδήγησε στη σύσταση γυναικείων συνεταιρισμών, οι οποίοι ανέλαβαν στην ουσία και την επιχειρηματική τους ενδυνάμωση.

#### **Ποια επιχειρηματικότητα;**

Όταν κλήθηκαν να μοιραστούν ιδέες που θα μπορούσαν να αποτελέσουν τη βάση μιας επιχείρησης στην περιοχή τους, οι συμμετέχουσες στα εργαστήρια είχαν μια πληθώρα σκέψεων να καταθέσουν, γύρω, κυρίως, από τους εξής άξονες:

- Μεταποίηση αγροτικών προϊόντων (κεράσια, ξηροί καρποί κλπ.), τυποποιητήριο
- Δασικός τουρισμός (αξιοποίηση του Δάσους της Φολόης, πεζοπορίες, ξεναγήσεις, αφηγηματικές δραστηριότητες με άξονα τη μυθολογία, τοξοβολία κλπ.)
- Αγροτουρισμός
- Ενίσχυση της εκπαιδευτικής διαδικασίας (φροντιστήρια, κέντρα μελέτης κλπ.)

#### **Με ποια μέσα;**

Όταν ρωτήθηκαν τι θα χρειαζόνταν για να φτάσουν από τις παραπάνω ιδέες στην υλοποίηση και τη δημιουργία μιας νέας, δικής τους επιχείρησης, οι κυριότερες ανάγκες που έφεραν στο τραπέζι οι γυναίκες ήταν:

- Η οικονομική υποστήριξη μέσω ενός αρχικού κεφαλαίου
- Επιχειρηματικές γνώσεις και δεξιότητες
- Καθοδήγηση από θετικά πρότυπα (mentoring)
- Υποστήριξη στις ευθύνες φροντίδας που αναλαμβάνουν, πρωτίστως μέσα από τη δημιουργία δομών προσχολικής αγωγής στις κοινότητές τους
- Υποστήριξη από την τοπική αυτοδιοίκηση και την Πολιτεία σε ό,τι αφορά την επικοινωνιακή προώθηση της περιοχής

**Και ο συνεταιρισμός;**

Οι γυναίκες έδειξαν να συμφωνούν ότι θα είχε αξία η ίδρυση ενός γυναικείου **συνεταιρισμού** με την προϋπόθεση ότι ορισμένες από αυτές θα έβρισκαν τον χρόνο και την υποστήριξη ώστε να δραστηριοποιηθούν επιχειρηματικά. Η ενίσχυση και η επέκταση της όποιας επιχειρηματικής τους προσπάθειας θα υποστηρίζονταν από τη δημιουργία μιας συλλογικότητας στα πρότυπα του ήδη υπάρχοντος αγροτικού συνεταιρισμού. Από τις αφηγήσεις τους, όμως, αναφορικά με προηγούμενες σχετικές προσπάθειες, διαφάνηκε καθαρά ότι μια τέτοια ενεργοποίηση θα έπρεπε να προέλθει **οργανικά** από τις δυνητικές επιχειρηματίες της κοινότητας, έτσι ώστε να βασιστεί σε θεμέλια υγιών κινήτρων, ισοτιμίας και εμπιστοσύνης.

**Ο ΡΟΛΟΣ ΤΩΝ ΕΞΩΤΕΡΙΚΩΝ ΣΥΝΤΟΝΙΣΤΩΝ/ΤΡΙΩΝ**

Παρότι σε όλα τα εργαστήρια αναδείχθηκε η σημασία της ενεργοποίησης της ίδιας της κοινότητας και το γεγονός πως οποιαδήποτε βοήθεια από φορείς πρέπει να έρθει μόνο επικουρικά σε αυτήν, εντούτοις πολλές από τις συμμετέχουσες τόνισαν ότι, λόγω της διάχυτης δυσπιστίας και της έλλειψης κουλτούρας συνεργασίας στην περιοχή τους, είναι κρίσιμος ο ρόλος των εξωτερικών συνεργατών/ιδών για τον συντονισμό των συλλογικών κινήσεων.

*“Υστερούμε στο να φτιάξουμε μόνες μας ομάδα”* ειπώθηκε χαρακτηριστικά από μία συμμετέχουσα *“γι’ αυτό και θα ήταν καλό να έχουμε έναν ‘ξένο’ συντονιστή”*.

*“Θέλουμε ανεξάρτητους, αμερόληπτους συνεργάτες και ειδικούς, που να μην επηρεάζονται από τις τοπικές δυναμικές, για την υλοποίηση των δράσεων - είτε αυτές αφορούν εκπαίδευση, ενδυνάμωση κλπ.”* πρόσθεσε μία άλλη.

Θέλοντας να διερευνήσουμε τη σημασία της φράσης *“τοπικές δυναμικές”* κάναμε διευκρινιστικές ερωτήσεις από τις οποίες διαφάνηκε ότι η αμεροληψία και η διαφάνεια, ακόμα και των “εξωτερικών” συνεργατών είναι εύκολο να αμφισβητηθούν όταν η επικοινωνία περιορίζεται σε μια ομάδα γυναικών (ή, γενικότερα, κατοίκων) που ενδέχεται να θεωρηθεί, για ποικίλους λόγους, προνομιούχα. Για παράδειγμα, σε σχέση με προηγούμενη προσπάθεια υποστήριξης της δημιουργίας γυναικείου συνεταιρισμού στην περιοχή, οι συμμετέχουσες μοιράστηκαν το εξής: *“Μας είχαν καλέσει να συζητήσουμε για να δημιουργήσουμε μια ομάδα και η αδυναμία μας ήταν η επικοινωνία μεταξύ μας και το πώς έβλεπε η καθεμιά αυτό το ομαδικό, για προσωπικό ή για συλλογικό μας όφελος. Είμαστε 15 γυναίκες που όλες γνωριζόμαστε μεταξύ μας και τότε νιώσαμε ότι είχε προϋπάρξει μια συνεννόηση με 2-3 και ότι εμείς απλώς ενημερωνόμασταν εκ των υστέρων. Έτσι χάνεται η εμπιστοσύνη.”*

Σε ό,τι αφορά την ενίσχυση της απασχόλησης, οι γυναίκες εστίασαν αφενός σε δράσεις ενίσχυσης της **εξ αποστάσεως απασχόλησης** από την πλευρά των επιχειρήσεων, αφετέρου στην υποστήριξη της συμμετοχής των γυναικών μέσα από την εξασφάλιση **εξοπλισμού** (H/Y, Wi-Fi κλπ.) αλλά και την καλλιέργεια **των ψηφιακών τους δεξιοτήτων**.

## 4. ΕΝΙΣΧΥΣΗ ΤΟΥ ΡΟΛΟΥ ΤΟΥ ΣΧΟΛΕΙΟΥ

Οι συμμετέχουσες όλων των ομάδων επεσήμαναν τον ρόλο του σχολείου στην αλλαγή νοοτροπίας, την καλλιέργεια δεξιοτήτων και την παροχή θετικών προτύπων για τα παιδιά. Μερικές από τις προτάσεις που μοιράστηκαν για την ενίσχυση του ρόλου αυτού και την επίτευξη των σχετικών στόχων ήταν:

- Η εστίαση στη δυνατότητα των εκπαιδευτικών να γίνουν φορείς αλλαγής στα σχολεία και η ενδυνάμωση αυτής της διάστασης του ρόλου τους. “Οι εκπαιδευτικοί μπορούν να παίρνουν πρωτοβουλίες για να καλλιεργήσουν υγιείς συμπεριφορές σε παιδιά. Μπορούν να τους «επιβάλλουν» να κάνουν παρέα με όλη την τάξη και να χρησιμοποιούν λέξεις όπως ‘παρακαλώ’, ‘ευχαριστώ’, ‘συγγνώμη’” αναφέρθηκε χαρακτηριστικά.
- Η υλοποίηση προγραμμάτων ενίσχυσης των δεξιοτήτων των εκπαιδευτικών μέσα από τον Δήμο και την Περιφέρεια.
- Οι παρεμβάσεις από συλλόγους γονέων και κηδεμόνων στο σχολείο, με στόχους όχι μόνο μαθησιακούς, αλλά και άλλους σχετικούς με την καλλιέργεια των ψυχοκοινωνικών δεξιοτήτων των παιδιών.

## 5. ΒΕΛΤΙΩΣΗ ΤΩΝ ΥΠΟΔΟΜΩΝ

Ως μία από τις βασικές κατηγορίες προκλήσεων, η βελτίωση των υποδομών (παιδείας, υγείας, αθλητισμού, πολιτισμού, συγκοινωνιών) ήταν και μία από τις βασικές κατηγορίες προτάσεων στις οποίες εστίασαν οι συμμετέχουσες όλων των ομάδων. Οι περιοχές στις οποίες έδωσαν μεγαλύτερη έμφαση ήταν:

- Η ίδρυση σχολών μεταδευτεροβάθμιας/τριτοβάθμιας εκπαίδευσης στον Δήμο
- Η στελέχωση των Κέντρων Υγείας με τις απαραίτητες ειδικότητες, ώστε να παρέχεται ολιστική διάγνωση και φροντίδα στους/στις κατοίκους των γειτονικών κοινοτήτων
- Η δημιουργία δομών προσχολικής εκπαίδευσης και φροντίδας
- Η ενίσχυση των συγκοινωνιών μεταξύ των κοινοτήτων
- Η δημιουργία νέων εγκαταστάσεων, αθλητικών και πολιτιστικών, και η στελέχωση και συντήρηση των υπάρχουσών υποδομών
- Η δημιουργία ΚΑΠΗ/Λεσχών Φιλίας για τα μεγαλύτερα σε ηλικία άτομα
- Η δημιουργία θερινής κατασκήνωσης για τα παιδιά της περιοχής

## ΕΜΠΟΔΙΑ/ΔΙΕΥΚΟΛΥΝΤΕΣ & ΕΠΙΚΟΙΝΩΝΙΑ

Ποιοι είναι οι παράγοντες εκείνοι που μπορούν να διευκολύνουν ή να αναχαιτίσουν την αλλαγή; Ζητήσαμε τις συμμετέχουσες των εργαστηρίων να αναφέρουν συνήθειες, θεσμούς, συγκυρίες και χαρακτηριστικά της περιοχής τους, τα οποία μπορούν να λειτουργήσουν ως “εμπόδια” ή ως “διευκολυντές/βοηθοί” στις προσπάθειες που κάνουν οι ίδιες ή που μπορούν να κάνουν άλλοι φορείς για να υποστηρίξουν ένα μέλλον ισότητας, γνώσης, ανάπτυξης, δημιουργικότητας και ευημερίας για τον Δήμο Αρχαίας Ολυμπίας. Να τι μοιράστηκαν μαζί μας:

ΕΜΠΟΔΙΑ	ΔΙΕΥΚΟΛΥΝΤΕΣ
<ul style="list-style-type: none"> <li>• Η διάχυτη απογοήτευση για τη δυνατότητα αλλαγής.</li> <li>• Η έλλειψη υποστήριξης από τον Δήμο και τη Μητρόπολη.</li> <li>• Οι αποστάσεις μεταξύ των χωριών και της πόλης.</li> <li>• Η δυσκολία να δεχτούν τα άτομα βοήθεια.</li> <li>• Η έλλειψη χρόνου (λόγω του χρόνου μελέτης των παιδιών, της απουσίας δομών προσχολικής αγωγής και φροντίδας κλπ.).</li> <li>• Η έλλειψη συμμετοχής σε συλλογικές δράσεις και η εστίαση στο προσωπικό όφελος.</li> <li>• Η έλλειψη σημείων συνάντησης, ειδικά για τις γυναίκες.</li> </ul>	<ul style="list-style-type: none"> <li>• Η ηρεμία και ανθρώπινο ρυθμοί ζωής.</li> <li>• Οι χώροι συνάντησης στα χωριά (σχολεία, καφενεία).</li> <li>• Η φύση (Δάσος της Φολόης) και τα αγροκτήματα ως κόμβοι δραστηριότητας.</li> <li>• Οι πολιτιστικοί σύλλογοι.</li> <li>• Οι πρόεδροι των κοινοτήτων.</li> <li>• Οι γυναίκες μεγαλύτερων ηλικιών, που έχουν περισσότερο χρόνο, γνώσεις και εμπειρία.</li> <li>• Οι “μετανάστριες”: οι γυναίκες που δεν είναι από την περιοχή ή που δεν μένουν όλο τον χρόνο εδώ, “επηρεάζονται λιγότερο από την κοινωνική κριτική και έχουν κίνητρο και δυναμικότητα να δημιουργήσουν πράγματα”. Όσες μένουν μόνιμα στην περιοχή, αναφέρουν ότι επηρεάζονται θετικά, για να κάνουν κι εκείνες κάτι αντίστοιχο.</li> <li>• Τα τοπικά ιδρύματα (Folloe, Λασκαρίδη).</li> </ul>

Τελευταίο μας ζητούμενο από τα διερευνητικά εργαστήρια ήταν να κατανοήσουμε ποιος είναι ο καλύτερος τρόπος **διάχυσης και επικοινωνίας** νέων πρωτοβουλιών που έχουν δημιουργηθεί για γυναίκες του Δήμου Αρχαίας Ολυμπίας, και αν ο τρόπος αυτός διαφέρει ανάλογα με τα χαρακτηριστικά της εκάστοτε περιοχής ή τον βαθμό αγροτικότητας/αστικότητάς της.

Έτσι, απευθύναμε στις συμμετέχουσες των ομάδων την εξής ερώτηση: **“Αν σε ένα χρόνο από σήμερα, ένας οργανισμός, ένα δημοτικό συμβούλιο, μια εταιρεία, δημιουργούσε μια πρωτοβουλία που θα μπορούσε να σας βοηθήσει να αντιμετωπίσετε μία ή περισσότερες από τις προκλήσεις που σας απασχολούν, ποιος θα ήταν ο καλύτερος τρόπος να φτάσει η πληροφορία αυτή σ’ εσάς; Ποιες είναι οι λέξεις, τα κανάλια και τα άτομα που θα σας βοηθούσαν να ‘αναγνωρίσετε’ ότι αυτή είναι μια σημαντική ευκαιρία για εσάς;”**

Τα βασικά συμπεράσματα που προέκυψαν ήταν:

- Η σημασία των κοινωνικών δικτύων όπως τα Viber groups και τα Facebook groups, για τη σύνδεση των κατοίκων και την επικοινωνία δράσεων και αναγκών
- Η χρησιμότητα του έντυπου υλικού (αφίσες κλπ.) σε καφεενεία, σχολεία, καταστήματα, πίνακες ανακοινώσεων κλπ.<sup>4</sup>
- Η αξία της επίσημης ιστοσελίδας και του Γραφείου Τύπου του Δήμου
- Ο ρόλος των τοπικών ΜΜΕ
- Η σημασία της διάχυσης των πληροφοριών “από στόμα σε στόμα”
- Ο ρόλος φορέων όπως ο αγροτικός συνεταιρισμός και το Δασαρχείο ως κόμβοι ενημέρωσης

Σε ό,τι αφορά τις λέξεις και τις φράσεις εκείνες που θα κινητοποιούσαν περισσότερο τις γυναίκες ώστε να λάβουν μέρος και να ωφεληθούν από κάποια μελλοντική πρωτοβουλία, αυτές ήταν:



Τα παραπάνω αποτελούν, φυσικά, μια σημαντική υπενθύμιση για το πόσο κρίσιμη είναι η προσαρμογή όχι μόνο του περιεχομένου αλλά και των εξωτερικών χαρακτηριστικών των προγραμμάτων ευαισθητοποίησης, υποστήριξης και ενδυνάμωσης, ανάλογα με το κοινό το οποίο προσδοκούν να αγγίξουν.

#### **Και η επικοινωνία των αναγκών;**

Ένα από τα ζητήματα που αναδείχθηκαν σε σχέση με την επικοινωνία ήταν και η επικοινωνία των αναγκών της κοινότητας, με τρόπο διαφανή και δημοκρατικό, προς πιθανούς υποστηρικτές και χρηματοδότες, όπως τα τοπικά ιδρύματα. *“Είναι πραγματικές ανάγκες αυτές που επικοινωνούνται; Τον τοίχο του σχολείου δεν θα μπορούσαμε να τον βάψουμε μόνοι μας; Εδώ χρειαζόμαστε παιδικό σταθμό. Χρειάζεται δίκαιη ενημέρωση από και προς όλους”* μοιράστηκε μία συμμετέχουσα σχετικά, τονίζοντας την ανάγκη για μεγαλύτερη εξωστρέφεια και ενίσχυση των συλλογικών διαδικασιών διαβούλευσης από τους φορείς.

<sup>4</sup> Φαίνεται, ωστόσο, ότι ειδικά σε μικρότερες κοινότητες, όπου η κοινωνική ζωή των γυναικών (ιδιαίτερα μεγαλύτερης ηλικίας) είναι πιο περιορισμένη, το αναρτημένο υλικό δεν διακείται πάντα επαρκώς στη συγκεκριμένη ομάδα. Κατά την επίσκεψή μας στις Μπλιές, ορισμένες συμμετέχουσες μοιράστηκαν ότι την αφίσα που είχε τοιχοκολληθεί στο καφεενείο του χωριού την είδαν μόνο οι άνδρες, οι οποίοι όμως δεν μετέφεραν απαραίτητα την πληροφορία στις γυναίκες τους που δεν είχαν πάει στο καφεενείο. “Φέρνουν στο σπίτι πληροφορίες που τους συμφέρει, όχι όλες” είπε χαριτολογώντας μία από τις συμμετέχουσες.

## ΣΥΜΠΕΡΑΣΜΑΤΑ & ΠΡΟΤΑΣΕΙΣ

Τα διερευνητικά εργαστήρια που πραγματοποιήθηκαν στον Δήμο Αρχαίας Ολυμπίας πρόσφεραν πλούσιο υλικό για τις προκλήσεις που αντιμετωπίζουν οι συγκεκριμένες γυναίκες της περιοχής, τις λύσεις που θεωρούν οι ίδιες ότι θα βοηθούσαν στη διαχείριση των προκλήσεων αυτών, αλλά και τους παράγοντες εκείνους (τοπικούς, θεσμικούς, επικοινωνιακούς) που θα μπορούσαν να διευκολύνουν ή να παρεμποδίσουν τη θετική αλλαγή.

Τα ευρήματα αυτά δεν αποτελούν αντιπροσωπευτικό δείγμα, ούτε μπορεί να γίνει η “αναγωγή” των αποτελεσμάτων ποσοτικά στο σύνολο του πληθυσμού. Είναι, ωστόσο, πολύ χαρακτηριστικά και θέτουν στο επίκεντρο της συζήτησης καθολικά ζητήματα που απασχολούν τις γυναίκες στην ύπαιθρο.

Οι βασικότερες προκλήσεις που μοιράστηκαν μαζί μας οι συμμετέχουσες (ακόμα και εκείνες που φαίνεται να αφορούν πρωτίστως την προσωπική τους καθημερινότητα) εμπίπτουν στην ευρύτερη ομπρέλα παραγόντων που συντελούν στον υπαρκτό κίνδυνο της σταδιακής ερήμωσης των κοινοτήτων τους. Για μεγαλύτερη ευκολία κατανόησης, ανάλυσης και επεξεργασίας τους, τις διακρίναμε σε 4 κύριες κατηγορίες και συγκεκριμένα:

1. Προκλήσεις που αφορούν την έλλειψη κοινωνικού κεφαλαίου
2. Προκλήσεις που αφορούν την ανεπάρκεια υποδομών και ευκαιριών
3. Προκλήσεις που σχετίζονται με τις έμφυλες ανισότητες και τα στερεότυπα
4. Προκλήσεις που συνδέονται με την απασχόληση και την ανεργία

Καθώς η διερεύνηση αυτή εστιάζει στην επαγγελματική και οικονομική ενδυνάμωση των γυναικών που ζουν σε μικρές περιοχές της ελληνικής περιφέρειας, οι ιδέες που παρουσιάζονται στην ενότητα των λύσεων αυτής της αναφοράς αφορούν είτε τρόπους ενίσχυσης της απασχόλησης και της οικονομικής δραστηριοποίησης των γυναικών του Δήμου Αρχαίας Ολυμπίας, είτε τρόπους με τους οποίους η δημόσια ενεργοποίηση των γυναικών μπορεί να προσφέρει λύσεις στα ευρύτερα προβλήματα που αντιμετωπίζουν οι κοινότητές τους. Οι προτάσεις αυτές, για τη συγκεκριμένη περιοχή, συγκεντρώνονται κάτω από 4 βασικούς πυλώνες πρωτοβουλίας που είναι οι εξής:

1. Ενίσχυση συλλογικότητας
2. Ψυχοκοινωνική ενδυνάμωση
3. Υποστήριξη της επιχειρηματικότητας και της απασχόλησης
4. Ενίσχυση του ρόλου του σχολείου
5. Βελτίωση των υποδομών

Από τα σημαντικότερα ευρήματα της έρευνας ήταν επίσης και η επιβεβαίωση του πόσο σημαντική είναι η **προσαρμογή** των πρωτοβουλιών που αναλαμβάνουν, προς όφελος περιοχών της περιφέρειας, εταιρείες, φορείς της Κοινωνίας των Πολιτών αλλά και άλλοι οργανισμοί, τόσο σε ό,τι αφορά το **περιεχόμενο**, όσο και τα **εξωτερικά χαρακτηριστικά** τους (γλώσσα περιγραφής, κανάλια επικοινωνίας κλπ.).

Με τον τρόπο αυτόν, οι πρωτοβουλίες γίνονται πιο αποτελεσματικές αλλά αυξάνονται ταυτόχρονα και οι πιθανότητες να διαχυθούν και να αξιοποιηθούν από ένα κοινό που συχνά παραμένει αποκλεισμένο ή αμέτοχο σε μεγάλα έργα που ξεκινούν από αστικές περιοχές και απευθύνονται στο γενικό, αλλά έντονα **διαφοροποιημένο** (σε τοπικό επίπεδο) πληθυσμό των γυναικών της υπαίθρου.

**WHEN**  
EQUITY · EMPOWERMENT · CHANGE